

Construction de logements

Résultats à fin janvier 2011 (France entière)

Séries corrigées des variations saisonnières lissées

Le nombre de logements autorisés, en données CVS lissées progresse de 1,8 % sur les trois derniers mois par rapport aux trois mois précédents.

Celui des logements mis en chantier est en hausse de 8,3 % sur les trois derniers mois.

Évolution du nombre de logements (Série cvs lissée)

	Trois derniers mois variation (1) en %	Novembre 2010 variation (2) en %	Décembre 2010 variation (2) en %	Janvier 2011 variation (2) en %
Autorisés	1,8	0,5	0,6	0,6
Commencés	8,3	2,8	2,4	1,6

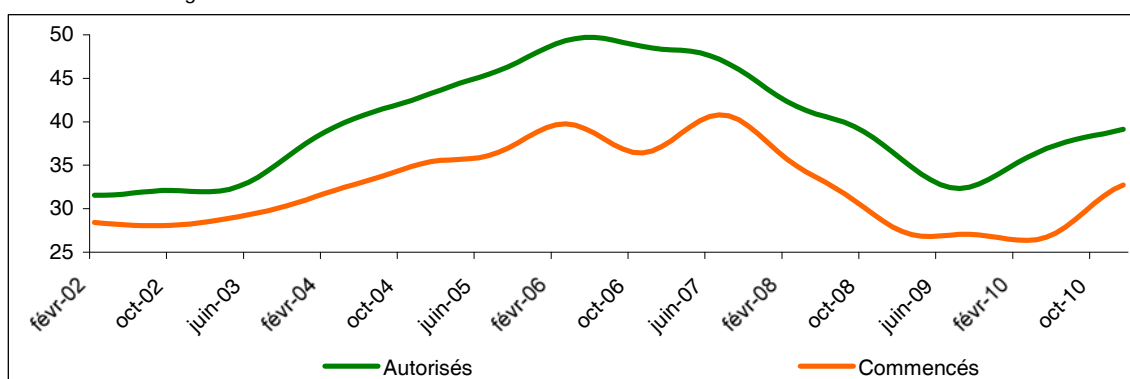
(1) (nov. 10 à janv. 11) / (août 10 à oct. 10)

(2) par rapport au mois précédent

Source : SOeS, Sit@del2, cvs lissée

Nombre mensuel de logements (Série cvs lissée)

Unité : millier de logements



Source : SOeS, Sit@del2, cvs lissée

Note explicative

La technique statistique des corrections de variations saisonnières permet de mieux suivre l'activité économique et de repérer au plus tôt ses inflexions. Elle est ici complétée, pour en améliorer encore la lisibilité, par une moyenne mobile qui permet de faire ressortir l'évolution de fond, c'est-à-dire la tendance, de la série. Chaque nouvelle donnée mensuelle améliore l'estimation de cette tendance.

Pour les séries brutes, les comparaisons, afin de ne pas commettre d'erreur d'interprétation, se font sur des périodes identiques à un an d'intervalle. Cependant cela retarde la mise en évidence des mouvements de « retournement ».

Séries brutes

Nombre de logements

Unité : logement

	Janvier 2011		Créations des 3 derniers mois		Créations des 12 derniers mois	
	créations	cumul	variation (1) en %	cumul	variation (2) en %	
AUTORISÉS	41 519	114 857	13,5	462 125	18,7	
Selon le type de construction						
Construction neuve	37 200	100 786	14,5	405 013	19,5	
Construction sur bâtiment existant	4 319	14 071	6,8	57 112	13,3	
Selon le type de logement						
Logements ordinaires	39 081	107 164	16,7	429 753	20,7	
<i>individuels purs</i>	15 922	42 922	18,9	170 608	23,2	
<i>individuels groupés</i>	7 225	18 948	3,2	74 585	8,2	
<i>collectifs</i>	15 934	45 294	21,1	184 560	24,3	
En résidence	2 438	7 693	-17,6	32 372	-3,3	
Annulations*	6 728					
COMMENCÉS	31 121	99 763	26,3	355 154	6,4	
Selon le type de construction						
Construction neuve	28 011	90 151	27,3	317 778	6,1	
Construction sur bâtiment existant	3 110	9 612	17,3	37 376	9,4	
Selon le type de logement						
Logements ordinaires	28 384	92 158	23,1	332 944	6,0	
<i>individuels purs</i>	11 103	33 268	17,6	131 253	-0,3	
<i>individuels groupés</i>	4 108	14 053	7,6	53 367	20,8	
<i>collectifs</i>	13 173	44 837	33,9	148 324	7,2	
En résidence	2 737	7 605	82,9	22 210	13,9	
Annulations*	592					

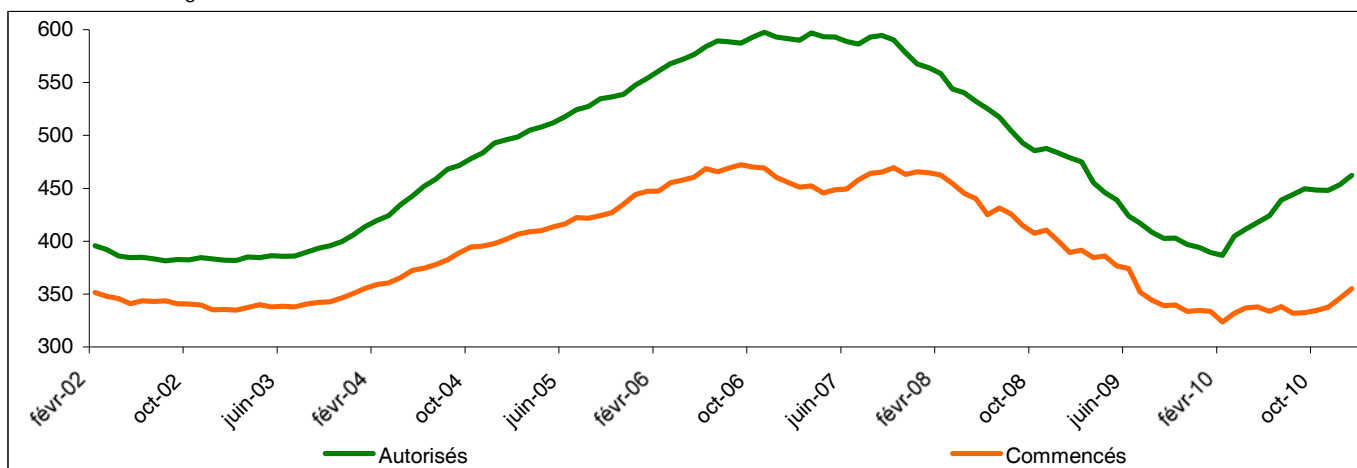
(1) (nov. 10 à janv. 11) / (nov. 09 à janv. 10)

(2) (févr. 10 à janv. 11) / (févr. 09 à janv. 10) * voir note explicative

Source : SOeS, Sit@del2

Nombre de logements cumulés sur 12 mois

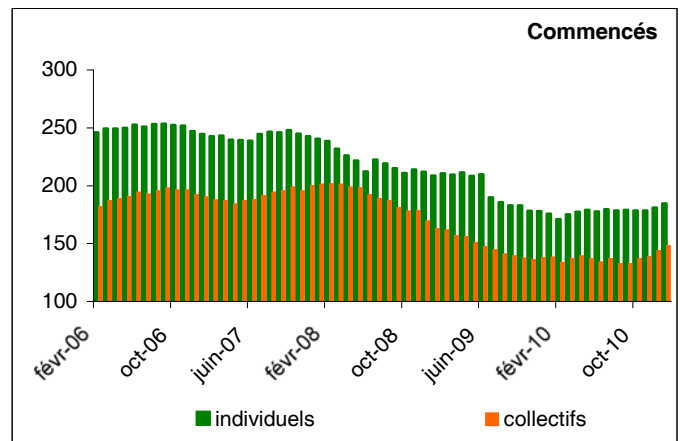
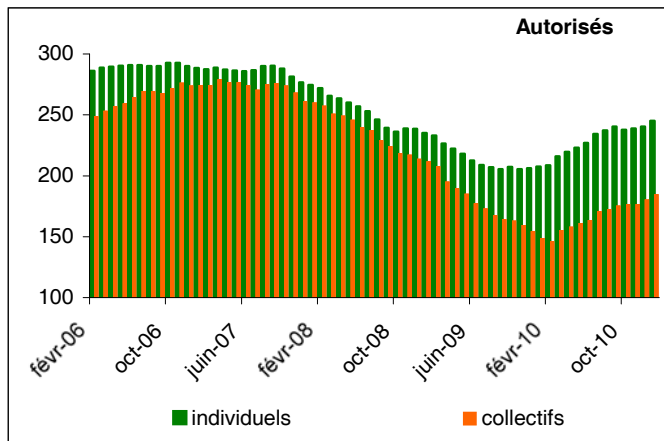
Unité : millier de logements



Source : SOeS, Sit@del2

Nombre de logements ordinaires (individuels et collectifs) en cumul sur 12 mois

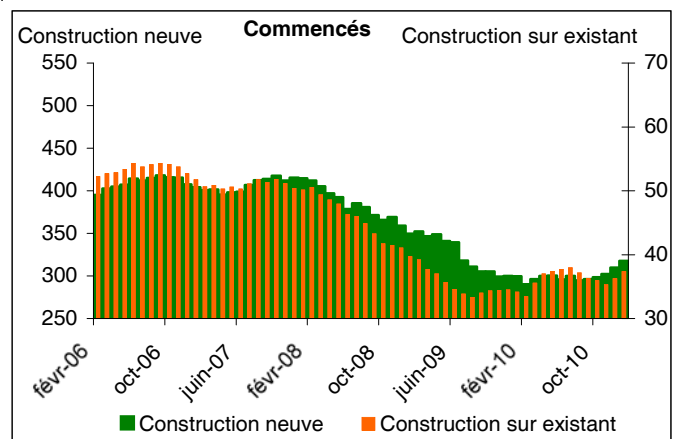
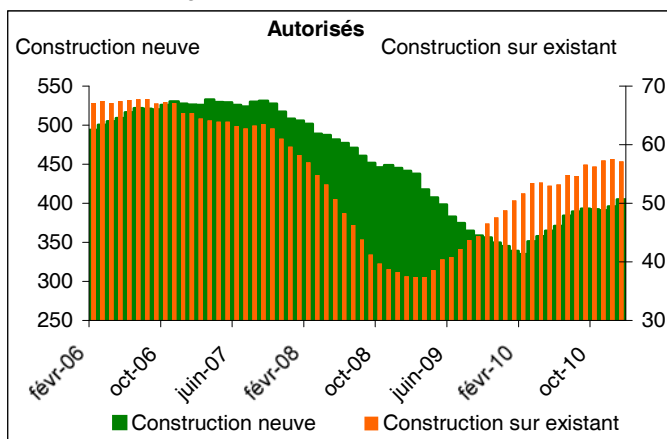
Unité : millier de logements



Source : SOeS, Sit@del2

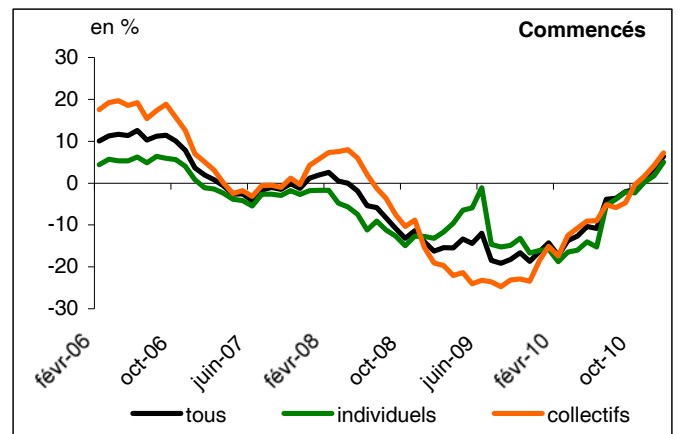
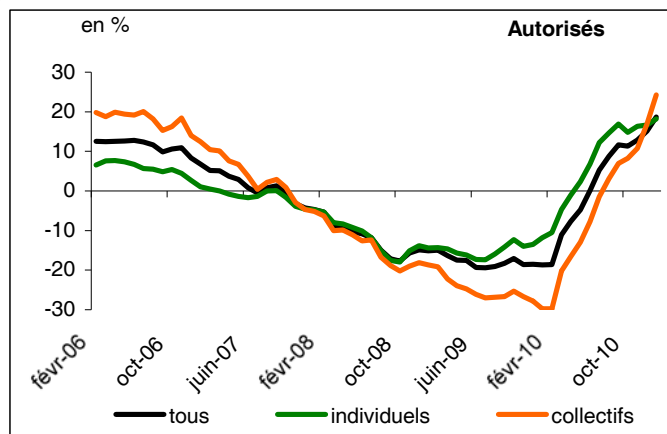
Nombre de logements selon le type de construction en cumul sur 12 mois

Unité : millier de logements



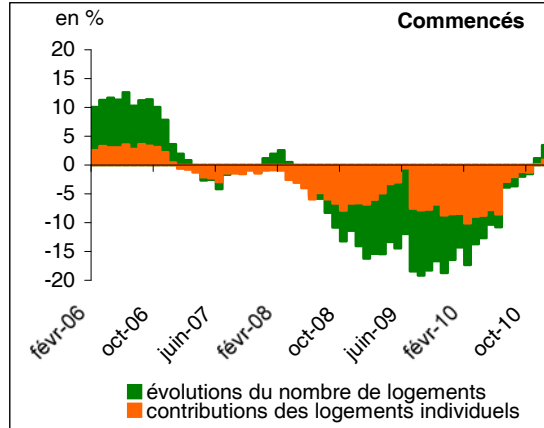
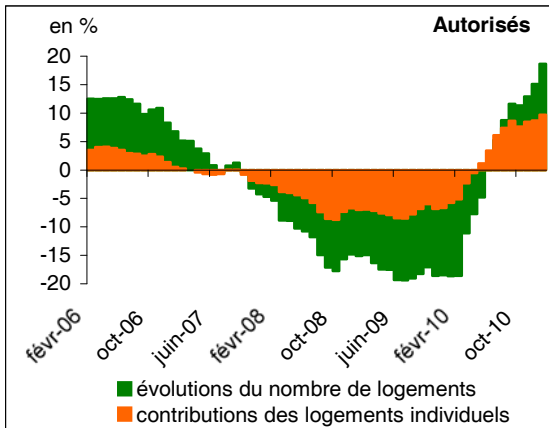
Source : SOeS, Sit@del2

Évolution du nombre de logements (variation des 12 derniers mois par rapport aux 12 mois précédents)



Source : SOeS, Sit@del2

Contribution des logements individuels à l'évolution du nombre de logements (variation des 12 derniers mois par rapport aux 12 mois précédents)

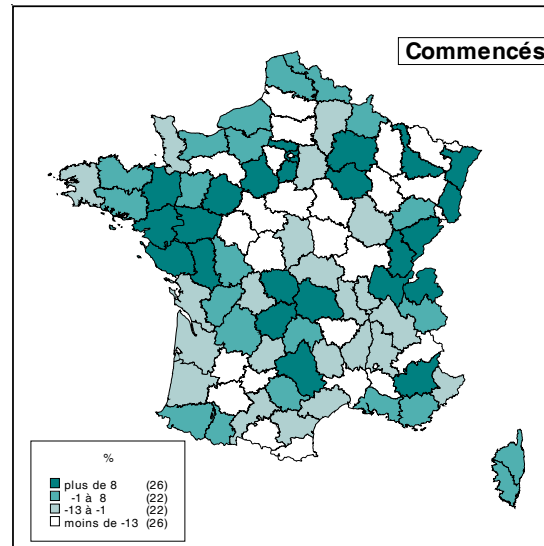
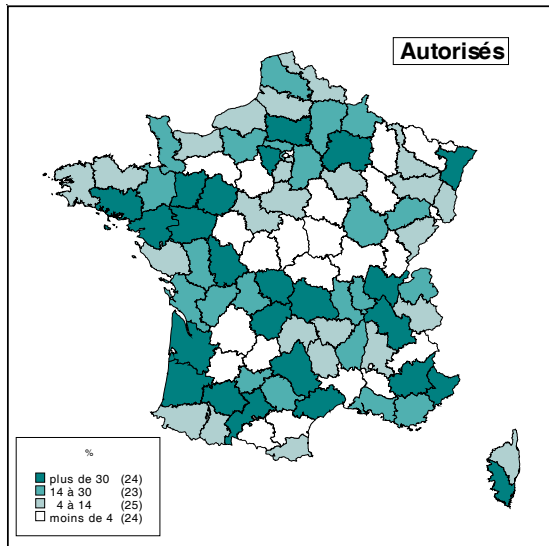


Source : SOeS, Sit@del2

Note de lecture

Pour chaque mois, la contribution des logements individuels à l'évolution du nombre de logements mesure le poids de l'évolution des logements individuels dans l'évolution globale du nombre de logements. Plus la contribution des logements individuels est forte, plus leur évolution est déterminante dans l'évolution globale.

Nombre de logements par département métropolitain (variation des 12 derniers mois par rapport aux 12 mois précédents)



Source : SOeS, Sit@del2

Le tableau « Nombre de logements par région » est accessible sur le site du SOeS à l'adresse suivante : rubrique « Logement-Construction » / « Construction de logements et de locaux » / « Les logements : données en date de prise en compte » / « Premiers résultats », au même niveau que le présent document.

Note explicative

Les chiffres publiés dans ce document sont issus de la base de données Sit@del2 qui rassemble les informations relatives aux autorisations de construire (permis délivrés) et aux mises en chantier transmises par les directions départementales du Ministère de l'écologie, du développement durable, des transports et du logement (MEDDTL) et par les communes instructrices. Ils sont exprimés en date de prise en compte, c'est-à-dire à la date à laquelle l'événement (autorisation, ouverture de chantier, etc.) est enregistré dans la base de données Sit@del2.

Ces chiffres distinguent construction neuve (bâtiment totalement nouveau) et construction sur existant (bâtiment s'appuyant sur une partie existante comme des transformations de locaux en logements ou la construction de logement attenant au bâtiment existant). Les chiffres portent sur le nombre total de logements répartis en logements ordinaires et logements en résidence. Au sein des logements ordinaires, on distingue les logements individuels (purs et groupés) et les logements collectifs. Les logements en résidences (résidences pour personnes âgées, pour étudiants, pour touristes, etc.) se caractérisent par la fourniture de services individualisés (de loisirs, de restauration, de soins ou autres) en sus du gîte. Les foyers et les hôtels qui ne comportent que des chambres et des services communs ne sont pas classés dans les logements mais dans les locaux d'hébergement.

Les annulations indiquent le nombre de logements dont les permis ont été annulés (par décision administrative ou volontairement) au cours du mois.

Pour en savoir plus :
Catherine BELLER
Catherine.Beller@developpement-durable.gouv.fr

Ressources, territoires, habitats et logement
Énergies et climat
Prévention des risques
Développement durable
Infrastructures, transports et mer

Présent pour l'avenir

Chiffres & statistiques

Commissariat général au développement durable

Service de l'observation et des statistiques

Tour Voltaire
92055 La Défense cedex

Mel : diffusion.so.es.cgdd@developpement-durable.gouv.fr

Télécopie : (33/0) 1 40 81 13 30

Directeur de la publication
Bruno TRÉGOUËT

ISSN : 2102-6378

© SOeS 2011