

## Emploi salarié et marché du travail dans les transports au quatrième trimestre 2011

Au quatrième trimestre 2011, l'emploi salarié des établissements du secteur des transports et de l'entreposage se réduit (- 0,3 %). Le nombre d'intérimaires effectuant une mission dans le secteur se stabilise après une baisse au troisième trimestre. Dans le même temps, le

nombre de demandeurs d'emploi dans les métiers « Transport et logistique » continue à augmenter (+ 2,9 %) et l'indicateur de tension sur le marché du travail se stabilise avec des mouvements opposés selon les métiers.

L'emploi salarié des établissements du secteur des transports et de l'entreposage se dégrade à nouveau au quatrième trimestre (- 0,3 %, soit 4 500 emplois détruits, après - 0,1 %, données CVS révisées). Il s'agit de la plus forte réduction depuis celle du troisième trimestre 2009. Mais en dépit de la baisse des deux derniers trimestres, le niveau d'emploi de cette fin d'année se situe 0,3 % au-dessus de son niveau de fin 2010. Dans le même temps, l'emploi salarié de l'ensemble des secteurs principalement

marchands hors agriculture (y compris intérim) diminue de 0,1 % (- 22 600 postes), affaibli par d'importantes pertes d'emploi intérimaire.

Sur le marché du travail, le nombre de demandeurs d'emploi pour les métiers « Transport et logistique », inscrits à Pôle emploi et tenus de faire des actes positifs de recherche d'emploi (catégories A, B et C), s'accroît de 2,9 % (données CVS-CJO). Une fois de plus, cette hausse est supérieure à celle de l'ensemble des demandeurs tous métiers confondus (+ 2,0 %).

### Emploi salarié

#### Transports et entreposage (HZ) et Ensemble

Données CVS ; évolution en % ; niveaux en fin de trimestre, en milliers

	Niveau 2011 T4	2010 T4	Évolution trimestrielle 2011			
			T1	T2	T3	T4
<b>Transports et entreposage (HZ)</b>						
Hors intérim	1 332,0	-0,3	0,6	0,1	-0,1	-0,3
Intérim utilisé	55,2	3,1	-1,7	2,3	-4,0	0,5
Total	1 387,2	-0,1	0,5	0,2	-0,2	-0,3
<b>Secteurs principalement marchands (hors agriculture ; DE-MN, RU)</b>						
Hors intérim	15 534,4	0,1	0,4	0,3	-0,1	0,0
Intérim utilisé	568,9	3,7	1,6	0,4	-2,1	-3,6
Total	16 103,3	0,2	0,5	0,3	-0,2	-0,1

Sources : Insee, estimations d'emploi

### Demandeurs d'emploi<sup>1</sup>

#### Métiers « Transport et logistique » et Ensemble

Données CVS-CJO ; évolutions en % ; niveaux en milliers

	Niveau 2011 T4	2010 T4	Évolution trimestrielle 2011			
			T1	T2	T3	T4
<b>Métiers du "Transport et logistique"</b>						
Actes positifs de recherche d'emploi : catégories A, B, C	493,3	2,0	0,9	3,1	3,1	2,9
sans emploi : catégorie A	335,4	0,6	-0,3	3,5	3,8	4,0
<b>Ensemble des métiers</b>						
Actes positifs de recherche d'emploi : catégories A, B, C	4 253,4	1,0	0,5	1,5	1,5	2,0
sans emploi : catégorie A	2 848,3	0,1	-0,4	1,5	1,7	2,5

<sup>1</sup> Il s'agit des demandeurs d'emploi inscrits à Pôle emploi en fin de trimestre.

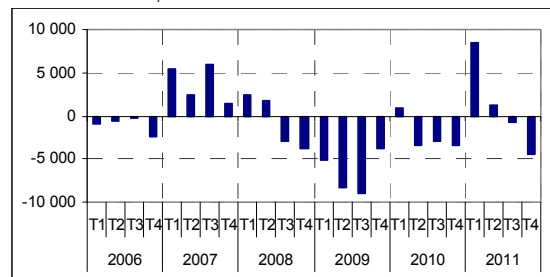
\* rupture de série – voir la rubrique méthodologie, section « Correction des variations saisonnières et des jours ouvrables ».

Champ : France métropolitaine, marché du travail « Transport et logistique » (méthodologie).

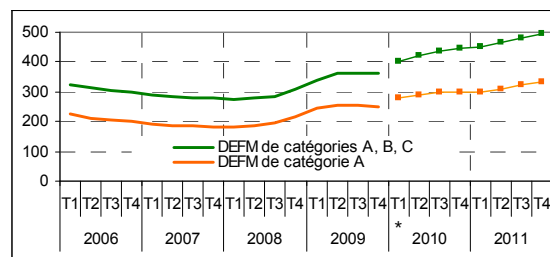
Sources : Pôle emploi, Dares ; calculs CVS-CJO trimestrielles SOeS

### Variations trimestrielles des effectifs salariés en fin de trimestre

Données CVS ; nombre de salariés



Données CVS-CJO ; en milliers



## Emploi salarié par secteur d'activité

Données CVS ; évolutions en % ; niveaux en milliers en fin de trimestre

	Niveau 2011 T4	Évolution trimestrielle 2010 T4	Évolution trimestrielle 2011			
			T1	T2	T3	T4
<b>Transports et entreposage (hors intérim) (HZ)</b>	<b>1 332,0</b>	<b>-0,3</b>	<b>0,6</b>	<b>0,1</b>	<b>-0,1</b>	<b>-0,3</b>
<b>49. Transports terrestres et transport par conduites</b>	<b>724,1</b>	<b>-0,1</b>	<b>1,1</b>	<b>0,2</b>	<b>-0,1</b>	<b>0,3</b>
Transport ferroviaire (49.1, 49.2)	160,8	-0,7	0,3	-0,3	-0,6	-0,3
Autres transports terrestres de voyageurs (49.3)	214,4	0,1	0,6	0,3	0,1	0,3
<i>dont Transport urbain de voyageurs (49.31Z, 49.32Z)</i>	113,4	-0,3	1,0	0,2	0,1	0,2
Transport routier de fret et par conduite (49.4, 49.5)	348,9	0,1	1,8	0,5	0,1	0,5
<i>dont Transports routiers de fret (49.41A, 49.41B, 49.41C, 49.42Z)</i>	344,7	0,1	1,8	0,4	0,0	0,5
<b>50. Transports par eau</b>	<b>16,1</b>	<b>-0,6</b>	<b>-0,7</b>	<b>-0,5</b>	<b>-0,2</b>	<b>-1,0</b>
<b>51. Transports aériens</b>	<b>74,1</b>	<b>-0,7</b>	<b>-0,1</b>	<b>2,2</b>	<b>0,4</b>	<b>-2,9</b>
<b>52. Entreposage et services auxiliaires des transports</b>	<b>266,6</b>	<b>0,3</b>	<b>0,9</b>	<b>0,3</b>	<b>-0,4</b>	<b>-0,8</b>
Manutention, entreposage (52.1, 52.24)	101,3	0,6	1,7	1,0	0,5	0,6
Services auxiliaires (52.21Z, 52.22Z, 52.23Z)	64,4	0,7	0,5	0,3	-1,2	-0,7
Organisation du transport de fret (52.29A, 52.29B)	100,8	-0,2	0,3	-0,5	-0,7	-2,3
<b>53. Activités de poste et de courrier</b>	<b>251,2</b>	<b>-1,1</b>	<b>-0,6</b>	<b>-1,1</b>	<b>0,2</b>	<b>-0,8</b>
<b>Secteurs principalement marchands (hors intérim) (hors agriculture ; DE-MN, RU)</b>	<b>15 534,4</b>	<b>0,1</b>	<b>0,4</b>	<b>0,3</b>	<b>-0,1</b>	<b>0,0</b>
Industrie (DE, C1-C5)	3 295,7	0,0	0,1	0,0	-0,2	-0,1
Construction (FZ)	1 437,6	-0,3	0,2	-0,3	-0,4	-0,3
Tertiaire marchand (GZ-LZ, MN, RU)	11 370,0	0,4	0,6	0,4	-0,2	-0,1

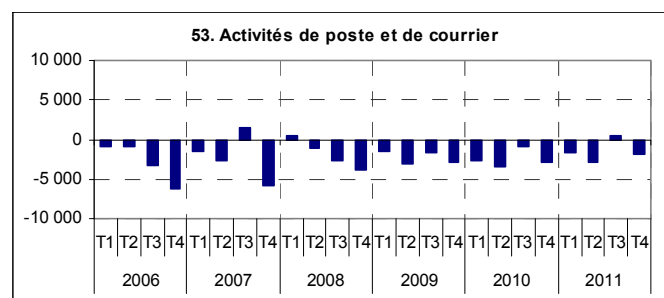
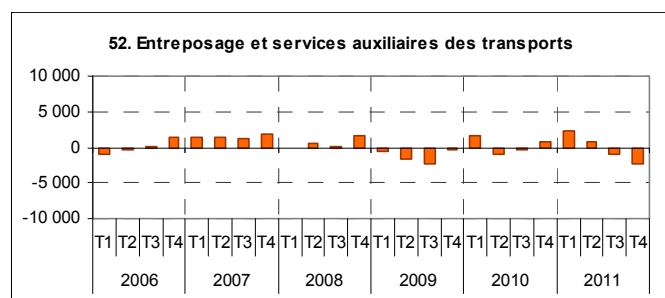
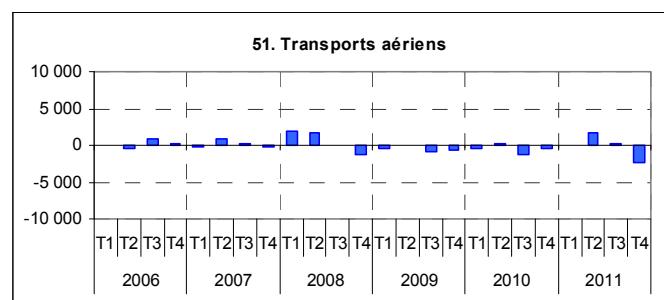
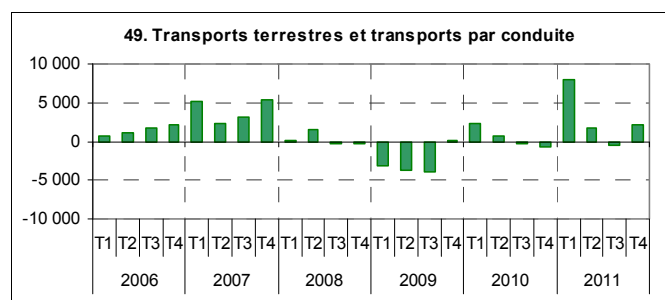
Sources : SOeS à partir de Insee, Pôle emploi, Acoess, SNCF, RATP, La Poste

Ce trimestre, malgré la baisse dans le ferroviaire (- 0,3 %), le transport terrestre et par conduites est le seul grand sous-secteur des transports où l'emploi augmente (+ 0,3 %, soit + 2 000 emplois, après un recul de 0,1 %) ; en particulier, l'emploi dans les transports routiers de fret poursuit sa hausse quasi ininterrompue entamée au premier trimestre 2010 (+ 0,5 %, soit + 1 900 postes). Depuis le troisième trimestre

2011, l'effectif salarié de l'entreposage et services auxiliaires se replie (- 0,8 % après - 0,4 %), marqué par la baisse dans l'organisation du transport de fret et les services auxiliaires, tandis qu'il continue à augmenter (+ 0,6 %) dans le sous-secteur de la manutention et entreposage. L'emploi dans les activités de poste et de courrier baisse à nouveau ce trimestre (- 0,8 %) après un répit au troisième trimestre.

### Variations trimestrielles des effectifs

Données CVS ; nombre de salariés



Sources : SOeS à partir de Insee, Pôle emploi, Acoess, SNCF, RATP, La Poste

## Demands d'emploi des métiers « Transport et logistique »

Le nombre de demandeurs d'emploi en fin de mois pour les métiers « Transport et logistique » inscrits à Pôle emploi, tenus de faire des actes positifs de recherche d'emploi (catégories A, B et C) s'élève à 493 300 au quatrième trimestre 2011. Il augmente de 2,9 % (soit + 13 500 demandeurs) par rapport au troisième trimestre, en données CVS-CJO. La hausse s'accroît pour les demandeurs sans emploi (catégorie A) pour atteindre

+ 4,0 % et concerne tous les métiers. La hausse du nombre de demandeurs d'emploi en activité réduite courte se poursuit au même rythme depuis le début de l'année. En revanche, l'effectif des demandeurs en activité réduite longue (catégorie C) se replie ce trimestre, faisant suite à une augmentation de moins en moins forte depuis le 1<sup>er</sup> trimestre 2010.

### Demands d'emploi (DEFM) des métiers « Transport et logistique » par catégorie

Données CVS-CJO ; évolutions en % ; niveaux en milliers

	Niveau		Évolution trimestrielle			
	2011 T4	2010 T4	2011 T1	2011 T2	2011 T3	2011 T4
<b>Actes positifs de recherche d'emploi : catégories A, B, C</b>	<b>493,3</b>	<b>2,0</b>	<b>0,9</b>	<b>3,1</b>	<b>3,1</b>	<b>2,9</b>
sans emploi : catégorie A	335,4	0,6	-0,3	3,5	3,8	4,0
en activité réduite courte : catégorie B	51,5	2,8	2,4	2,9	2,4	2,5
en activité réduite longue : catégorie C	106,4	6,0	3,7	1,8	1,5	-0,3
<b>Sans actes positifs de recherche d'emploi dont</b>						
sans emploi : catégorie D	21,0	-4,4	-9,5	-0,4	2,6	3,6
en emploi : catégorie E	25,6	-4,2	0,6	2,0	2,9	6,4
<b>Ensemble des catégories A, B, C, D, E</b>	<b>539,9</b>	<b>1,4</b>	<b>0,4</b>	<b>2,9</b>	<b>3,1</b>	<b>3,1</b>

Champ : France métropolitaine, marché du travail « Transport et logistique » (méthodologie).

Sources : Pôle emploi, Dares ; calculs CVS-CJO trimestrielles SOeS

## Indicateurs de tension sur le marché du travail des métiers « Transport et logistique »

L'indicateur de tension pour l'ensemble du marché du travail « Transport et logistique » est stable (+ 0,01 point) ce trimestre et atteint 0,50 (soit 50 offres pour 100 demandes), mais il recouvre des mouvements opposés.

Celui des conducteurs de transport de marchandises longue distance baisse fortement ce trimestre (0,68 après 0,62), suite

à un flux de nouveaux demandeurs inscrits plus fort que celui des offres déposées. À l'inverse, l'indicateur de tension sur le marché du travail des agents de magasinage et de préparation de commandes augmente fortement suite à un important surcroît d'offres : avec une valeur de 0,60, cet indicateur passe au dessus de sa moyenne de long terme.

### Indicateur de tension

Offres d'emploi collectées (OEC)/demandes d'emploi enregistrées (DEE) de catégorie A

	Moyenne de long terme	2010	2011			
		T4	T1	T2	T3	T4
<b>Transport et logistique</b>	<b>ns</b>	<b>0,57</b>	<b>0,54</b>	<b>0,52</b>	<b>0,49</b>	<b>0,50</b>
Magasinage et préparation de commandes	0,54	0,70	0,50	0,54	0,54	0,60
Courses-livraisons express ou par tournée	0,40	0,27	0,29	0,29	0,28	0,27
Conduite d'engins de déplacement des charges	0,48	0,20	0,23	0,23	0,22	0,22
Conduite de transport de marchandises sur longue distance	0,90	0,67	0,68	0,68	0,68	0,62
Conduite de transport en commun sur route	0,92	0,57	0,71	0,69	0,66	0,65
Autres métiers du T&L	ns	0,80	0,79	0,76	0,73	0,70

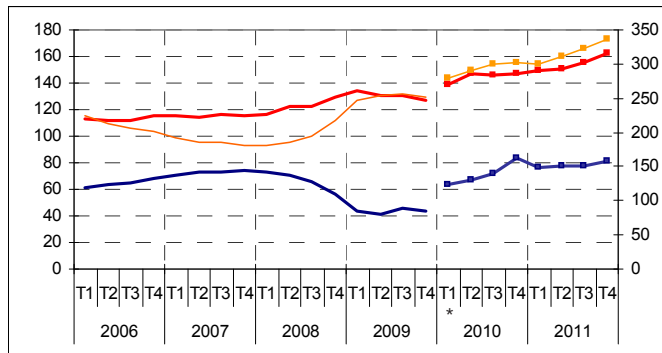
ns : non significatif du fait de la forte rupture au premier trimestre 2010.

Champ : France métropolitaine, marché du travail « Transport et logistique » (méthodologie).

Sources : Pôle emploi, Dares ; calculs CVS-CJO trimestrielles SOeS

## Offres et demandes des métiers « Transport et logistique »

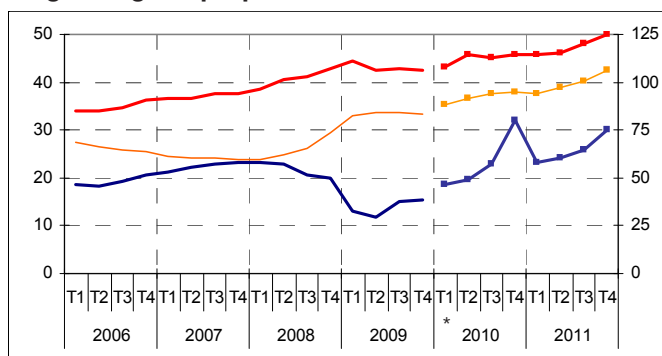
### Ensemble des métiers « Transport et logistique »



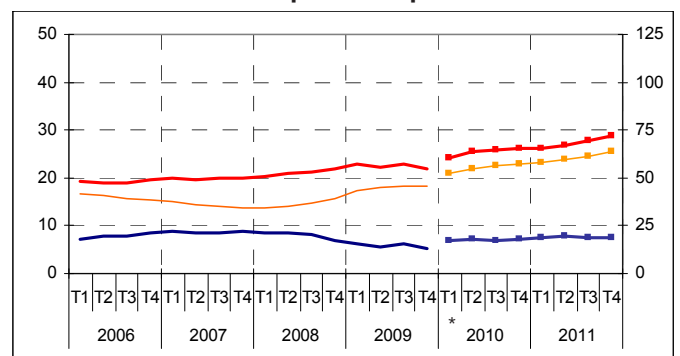
Données CVS-CJO, en milliers

- Demandes d'emploi enregistrées (DEE de catégorie A)  
(indicateur de flux)
- Offres d'emploi collectées (OEC)  
(indicateur de flux)
- Demandeurs d'emploi en fin de trimestre (DEFM de catégorie A)  
(indicateur de stock)  
Axe de droite

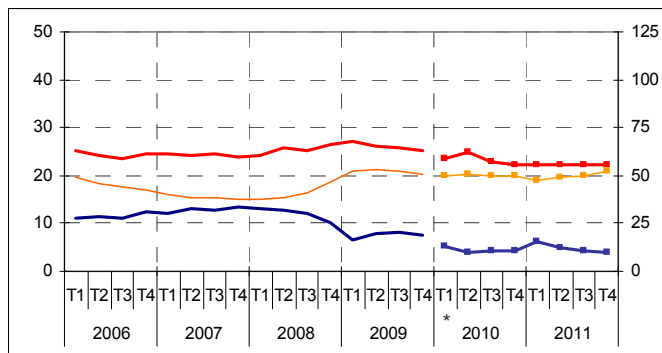
### Magasinage et préparation de commandes



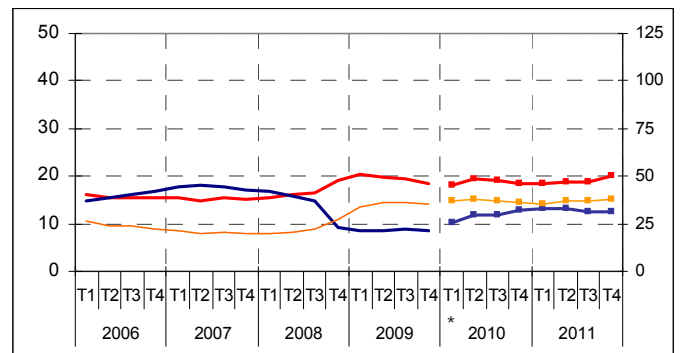
### Courses-livraisons express ou par tournée



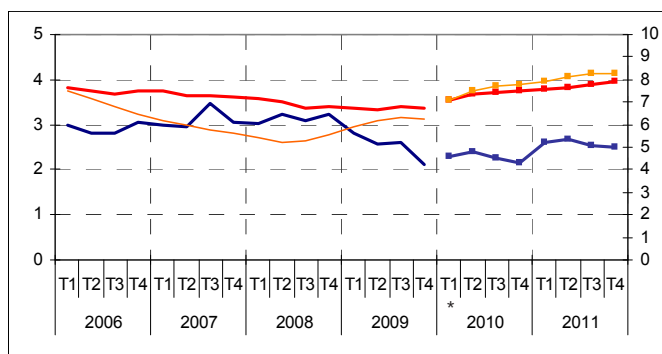
### Conduite d'engins de déplacement des charges



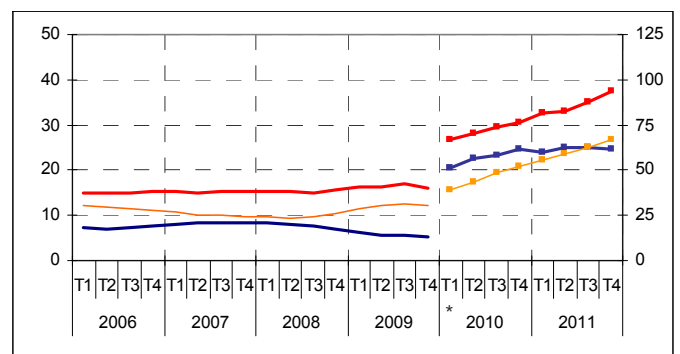
### Conduite de transport de marchandises sur longue distance



### Conduite de transport en commun sur route



### Autres métiers « Transport et logistique »



\* rupture de série – voir la rubrique méthodologie, section « Correction des variations saisonnières et des jours ouvrables »

Champ : France métropolitaine, marché du travail « Transport et logistique » (méthodologie).

Sources : Pôle emploi, Dares ; calculs CVS-CJO trimestrielles SOeS

## Méthodologie

### Sources

#### L'emploi salarié du secteur Transports et entreposage

En trimestriel, les séries du SOeS ventilent le niveau d'emploi salarié Insee-Dares du secteur Transports et entreposage (HZ) - cf. *Informations rapides n° 63 du 8 mars 2012 publié par l'Insee* - par sous-secteur en utilisant les évolutions d'emploi salarié issues de l'Agence centrale des organismes de sécurité sociale (Acoss) et des données venant directement de la SNCF, de la RATP et de La Poste.

Ces estimations comptabilisent le nombre de personnes en emploi résidant en France métropolitaine.

#### La révision des séries d'emploi

Les séries d'emploi salarié de cette publication sont provisoires et corrigées au moment de la révision des données annuelles de l'Insee en mars et en septembre.

#### Les demandeurs d'emploi inscrits et les offres collectées par Pôle emploi

Le marché du travail est défini par des métiers, indépendamment du secteur d'activité de l'établissement où celui-ci est exercé, en France métropolitaine. Les métiers sont repérés dans les offres d'emplois déposées par les établissements et les demandes d'emploi des personnes inscrites à Pôle emploi. Les métiers sont classés selon un Répertoire opérationnel des métiers et des emplois (ROME). La définition du champ « Transport et logistique » est expliquée dans la fiche « Marché du travail, champ Transport et logistique » disponible sur le site [www.statistiques-developpement-durable.gouv.fr](http://www.statistiques-developpement-durable.gouv.fr), rubrique Sources et Méthodes/Opérations statistiques et production d'indices/Transports.

La nouvelle codification des métiers, entrée en vigueur le 15 décembre 2009, génère un saut au premier trimestre 2010 pour les métiers « Transport et logistique ».

### Définitions

- Les DEFM sont le stock des demandeurs d'emploi en fin de mois inscrits à Pôle emploi.
- Les demandes d'emploi enregistrées (DEE) sont quant à elles un indicateur de flux.  
La notion de demandeur d'emploi inscrit à Pôle emploi est différente de celle de chômeur au sens du Bureau international du travail (BIT) : certains demandeurs ne sont pas chômeurs au sens du BIT et inversement certains chômeurs au sens du BIT ne sont pas inscrits à Pôle emploi.
- Les offres d'emploi collectées (OEC) sont le flux des offres collectées par Pôle emploi.
- L'indicateur de tension est le rapport du nombre d'offres d'emploi collectées au nombre de demandes d'emploi enregistrées en catégorie A sur une même période (OEC/DEE). Il s'analyse en évolution car son niveau diffère sensiblement selon les métiers qui ont des modes de recrutement et un degré de recours aux offres d'emploi collectées par Pôle emploi différents.
- Les demandeurs d'emploi de catégorie A sont les personnes inscrites à Pôle emploi en tant que demandeurs sans emploi, tenus de faire des actes positifs de recherche d'emploi.

Pour en savoir plus, consulter le site de la Dares [www.travail-emploi-sante.gouv.fr](http://www.travail-emploi-sante.gouv.fr), rubrique Statistiques/Chômage.

#### Correction des variations saisonnières et des jours ouvrables (CVS-CJO)

Bien souvent, les séries reflétant une activité socio-économique sont sensibles aux saisons. La série corrigée des variations saisonnières (CVS), construite à partir de la série initiale dite « série brute », permet de neutraliser les évolutions habituelles de l'année pour mieux faire ressortir à la fois les tendances de fond et les évolutions exceptionnelles. Contrairement au « glissement annuel » où pour éliminer la saisonnalité, on compare un trimestre avec le même trimestre de l'année précédente, la série CVS permet de comparer directement chaque trimestre avec le trimestre précédent. Cela lui confère deux avantages par rapport au glissement annuel. D'une part, l'interprétation d'un trimestre ne dépend que du passé récent et non d'événements survenus jusqu'à un an auparavant. D'autre part, on détecte tout de suite les retournements et on mesure correctement les nouvelles tendances sans retard. La série corrigée des jours ouvrables (CJO) permet de neutraliser l'impact des nombres inégaux de jours ouvrables d'un trimestre à l'autre, de la même façon que la série CVS neutralise l'impact des différentes saisons. La combinaison des CVS et des CJO permet de fournir une information sur l'évolution instantanée des phénomènes économiques, abstraction faite des phénomènes calendaires explicables habituels. Pour en savoir plus, consulter le site [www.statistiques-developpement-durable.gouv.fr](http://www.statistiques-developpement-durable.gouv.fr), rubrique Glossaire (au pied de la page d'accueil).

La nouvelle valeur de la série brute est intégrée chaque trimestre dans le calcul des profils saisonniers historiques. Les coefficients saisonniers sont donc réestimés chaque trimestre ce qui peut faire réviser très légèrement la série CVS. La structure des modèles de désaisonnalisation est validée une fois par an. Il en va de même pour la correction des jours ouvrables.

Les séries du marché du travail sont désaisonnalisées au niveau le plus fin, la série d'ensemble étant obtenue par agrégation des séries élémentaires. Une exception existe pour les DEFM de catégorie A qui sont désaisonnalisées directement au niveau agrégé - ce n'est donc pas la somme des cinq séries par métier ; une autre exception existe pour les séries d'indicateur de tension qui sont des ratios désaisonnalisés pour chaque métier et ne sont donc pas le résultat du rapport des séries d'offres et de demandes désaisonnalisées séparément.

Afin de tenir compte de la rupture observée début 2010 pour les métiers « Transport et logistique », une CVS-CJO est appliquée séparément à ces séries jusqu'au quatrième trimestre 2009 et à partir du premier trimestre 2010.

### Diffusion

Les séries longues trimestrielles de l'emploi salarié, ainsi que celles des offres et des demandes pour les métiers « Transport et Logistique », sont disponibles sur le site [www.statistiques.developpement-durable.gouv.fr](http://www.statistiques.developpement-durable.gouv.fr), rubrique Transports/Entreprises et emploi/emploi-social/Résultats d'enquête/L'essentiel en chiffres.

## Chiffres & statistiques

Commissariat général  
au développement  
durable

Service  
de l'observation  
et des statistiques

Tour Voltaire  
92055 La Défense cedex  
Mel :  
diffusion.soes.cgdd@  
developpement-  
durable.gouv.fr  
Télécopie :  
(33/0) 1 40 81 13 30

Directeur  
de la publication  
Sylvain Moreau

ISSN : 2102-6378

© SOeS 2012



Guillaume LUBATTI