

## La messagerie au premier trimestre 2012

Au premier trimestre 2012, les segments de la messagerie et de l'express présentent des évolutions différenciées.

Dans la messagerie traditionnelle nationale, les tonnages (+ 2,4 %) et le chiffre d'affaires (+ 1,2 %) sont en hausse, en données corrigées des variations saisonnières et des jours ouvrables (CVS-CJO).

Dans l'express national, en données CVS-CJO,

le nombre d'envois et le chiffre d'affaires baissent pour l'express national tous poids respectivement de 0,7 % et 0,8 %. À l'inverse pour les colis légers, le nombre d'envois s'accroît de 0,9 % et le chiffre d'affaires de 2,6 %.

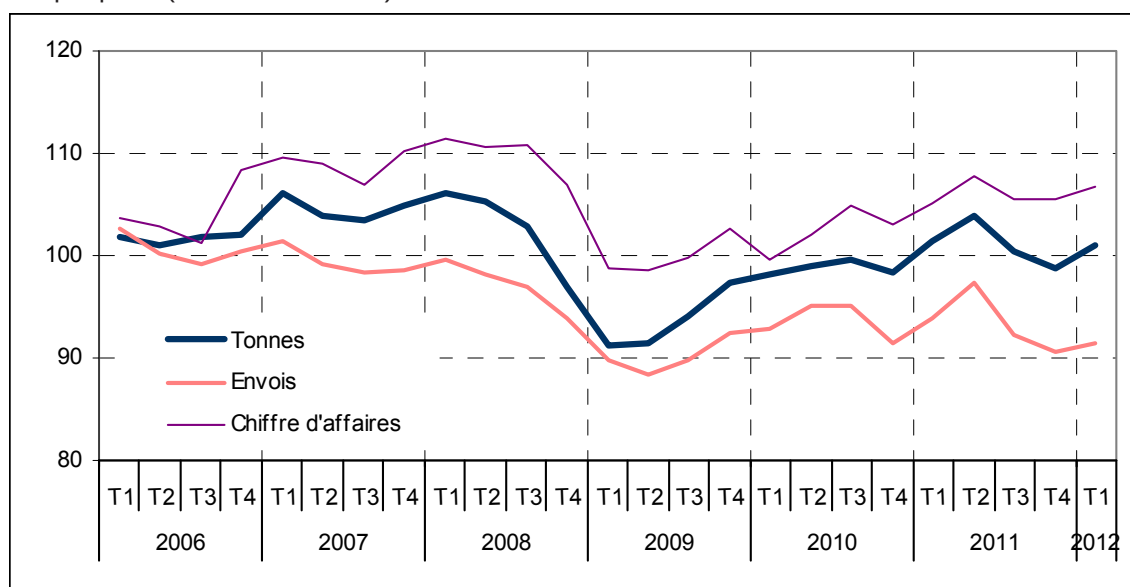
Les résultats de la messagerie traditionnelle nationale et de l'express national tous poids sont notamment affectés par l'interruption d'activité de Sernam.

### Messagerie traditionnelle nationale : hausse des tonnages et du chiffre d'affaires

Au premier trimestre 2012, les tonnages et le chiffre d'affaires augmentent respectivement de 2,4 % et de 1,2 %, en données CVS-CJO. Cette

hausse se produit après deux trimestres de baisse. Le poids moyen de l'envoi, en progression, s'établit à 97,0 kg en données brutes.

Évolution des quantités physiques et du chiffre d'affaires (référence 100 = 2004 T1)  
Graphique 1 (indices CVS-CJO)



Source : SOeS, enquête messagerie

## Messagerie traditionnelle européenne : baisse des tonnages pour les exportations, augmentation des volumes et du chiffre d'affaires pour les importations

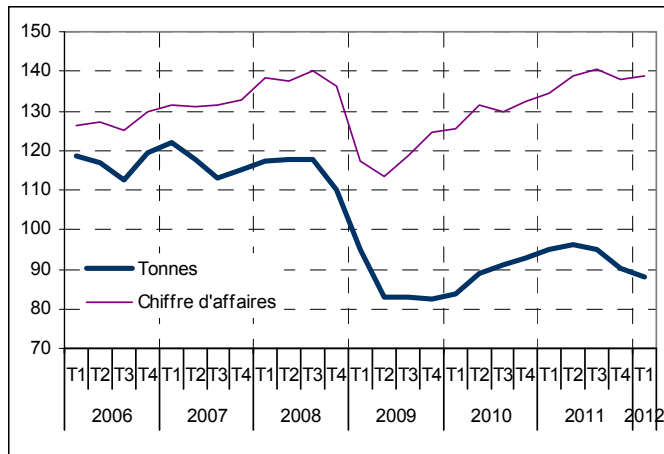
Au premier trimestre 2012, en données CVS-CJO, les tonnages de la messagerie traditionnelle européenne à l'exportation poursuivent leur baisse (- 2,6 % après - 5,0 %). Le chiffre d'affaires progresse légèrement (+ 0,5 %). Le poids moyen est en recul marqué et s'établit à 167,7 kg en

données brutes.

À l'importation, en données CVS-CJO, les tonnages augmentent fortement (+ 9,8 %). Le chiffre d'affaires progresse de 3,9 %. Le poids moyen est quasi stable (145,6 kg en données brutes).

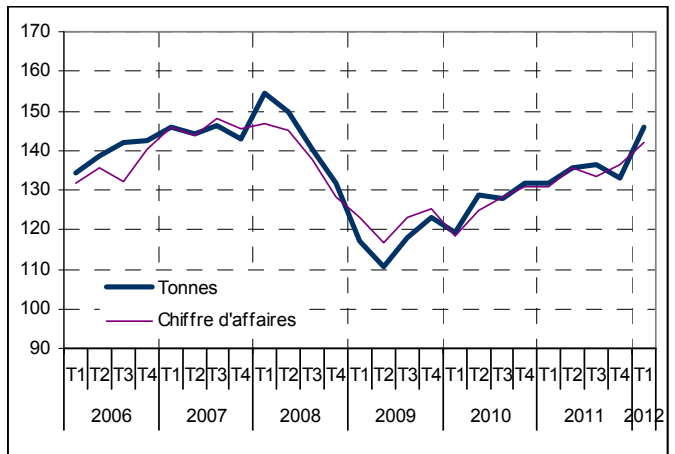
### Évolution des quantités physiques et des chiffres d'affaires (référence 100 = 2004 T1)

Graphique 2 (indices CVS-CJO)  
**Exportations**



Source : SOeS, enquête messagerie

Graphique 3 (indices CVS-CJO)  
**Importations**



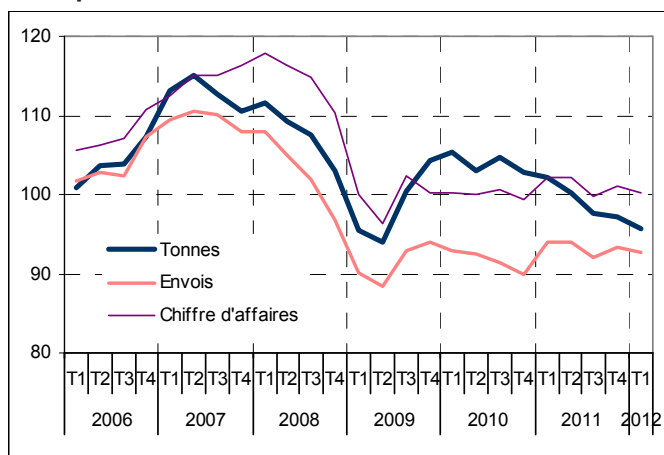
## Express national : baisse de l'express tous poids, progression de l'express colis légers

Au premier trimestre 2012, en données CVS-CJO, le nombre d'envois et le chiffre d'affaires de l'express national tous poids baissent respectivement de 0,7 % et de 0,8 %. Le poids moyen de l'envoi est en recul (28,1 kg contre 30,2 kg au quatrième trimestre en données brutes).

À l'inverse, en données CVS-CJO, le nombre d'envois de l'express national colis légers progresse de 0,9 % tandis que le chiffre d'affaires s'accroît de 2,6 %. Le poids moyen de l'envoi reste stable à 4,7 kg en données brutes.

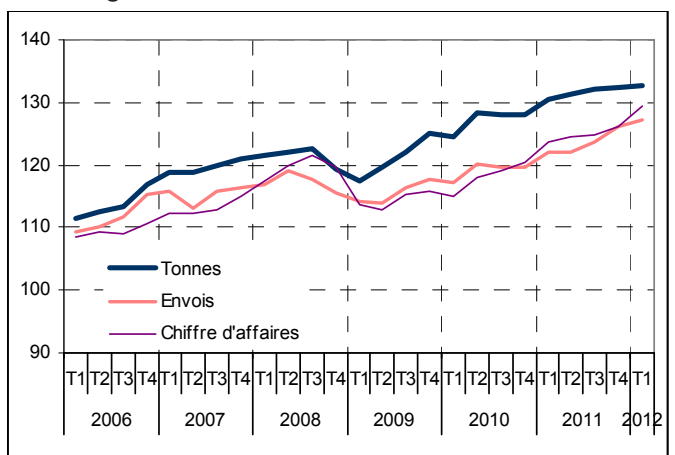
### Évolution des quantités physiques et des chiffres d'affaires (référence 100 = 2004 T1)

Graphique 4 (indices CVS-CJO)  
**Tous poids**



Source : SOeS, enquête messagerie

Graphique 5 (indices CVS-CJO)  
**Colis légers**



## Express européen : progression du nombre d'envois et du chiffre d'affaires des exportations, baisse du chiffre d'affaires pour les importations

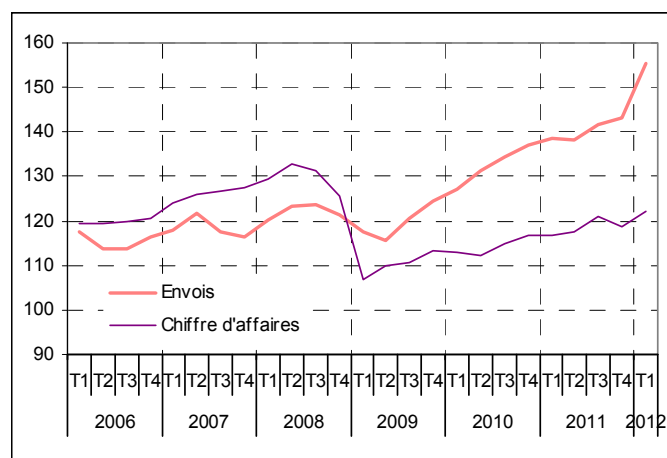
Au premier trimestre 2012, à l'exportation, le nombre d'envois progresse fortement de 8,6 % tandis que le chiffre d'affaires est en hausse de 2,9 %, en données CVS-CJO. Le poids moyen de l'envoi baisse et s'établit à 10,2 kg en données brutes.

À l'importation, en données CVS-CJO, le nombre d'envois s'accroît de 0,9 %. Le chiffre d'affaires est en baisse de 1,6 %. Le poids moyen de l'envoi augmente légèrement à 8,4 kg en données brutes.

### Évolution des quantités physiques et des chiffres d'affaires (référence 100 = 2004 T1)

Graphique 6 (indices CVS-CJO)

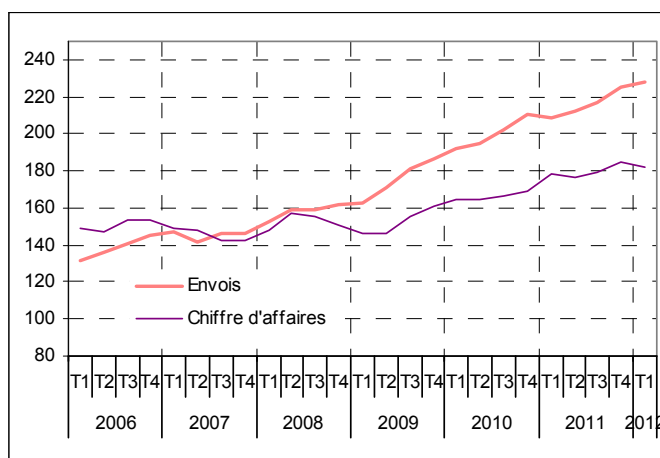
#### Exportations



Source : SOeS, enquête messagerie

Graphique 7 (indices CVS-CJO)

#### Importations



### Évolution des tonnages

	Indices CVS-CJO (référence 100 = 2004 T1)					Indices bruts (référence 100 = 2004 T1)
	indice	évolutions T/T-1 (en %)				2012 T1/2011 T1 (en %)
		2012 T1	2011 T2	2011 T3	2011 T4	
<b>Messagerie traditionnelle</b>						
nationale	101,0	2,3	-3,3	-1,7	<b>2,4</b>	-0,1
européenne (exportations)	87,9	1,1	-1,3	-5,0	<b>-2,6</b>	-7,6
européenne (importations)	145,8	3,0	0,7	-2,8	<b>9,8</b>	4,5
<b>Express</b>						
national tous poids	95,8	-1,7	-2,6	-0,6	<b>-1,4</b>	-6,1
national colis légers	132,7	0,7	0,7	0,2	<b>0,1</b>	1,8
européen (exportations)	155,2	-0,7	3,2	-0,6	<b>3,7</b>	5,4
européen (importations)	247,8	3,3	3,1	4,6	<b>3,7</b>	15,2

Source : SOeS, enquête messagerie

## Évolution du nombre d'envois

	Indices CVS-CJO (référence 100 = 2004 T1)					Indices bruts (référence 100 = 2004 T1)
	indice 2012 T1	évolutions T/T-1 (en %)				2012 T1/2011 T1 (en %)
		2011 T2	2011 T3	2011 T4	2012 T1	
<b>Messagerie traditionnelle</b>						
nationale	91,5	3,8	-5,3	-1,7	<b>0,9</b>	-1,7
européenne (exportations)	152,1	-0,7	-0,7	-5,3	<b>1,5</b>	-5,1
européenne (importations)	157,5	9,0	-5,1	1,5	<b>7,9</b>	11,2
<b>Express</b>						
national tous poids	92,7	0,1	-2,1	1,4	<b>-0,7</b>	-1,2
national colis légers	127,2	-0,1	1,3	2,1	<b>0,9</b>	3,4
européen (exportations)	155,3	-0,4	2,5	1,0	<b>8,6</b>	11,0
européen (importations)	227,6	2,0	2,2	3,9	<b>0,9</b>	9,1

Source : SOeS, enquête messagerie

## Évolution des chiffres d'affaires

	Indices CVS-CJO (référence 100 = 2004 T1)					Indices bruts (référence 100 = 2004 T1)
	indice 2012 T1	évolutions T/T-1 (en %)				2012 T1/2011 T1 (en %)
		2011 T2	2011 T3	2011 T4	2012 T1	
<b>Messagerie traditionnelle</b>						
nationale	106,7	2,5	-2,1	0,0	<b>1,2</b>	1,3
européenne (exportations)	138,6	3,4	1,0	-1,8	<b>0,5</b>	2,6
européenne (importations)	141,9	3,4	-1,5	2,3	<b>3,9</b>	7,9
<b>Express</b>						
national tous poids	100,2	0,0	-2,3	1,4	<b>-0,8</b>	-1,6
national colis légers	129,4	0,7	0,1	1,2	<b>2,6</b>	4,7
européen (exportations)	122,2	0,6	3,1	-1,9	<b>2,9</b>	5,0
européen (importations)	182,1	-1,0	1,4	3,2	<b>-1,6</b>	2,1

Source : SOeS, enquête messagerie

## Poids moyens par envoi (kg/envoi)

Données brutes

	2010 T4	2011 T1	2011 T2	2011 T3	2011 T4	2012 T1
<b>Messagerie traditionnelle</b>						
nationale	97,3	99,3	98,2	101,4	94,7	<b>97,0</b>
européenne (exportations)	198,1	190,0	206,1	178,4	185,8	<b>167,7</b>
européenne (importations)	166,4	172,3	174,4	157,0	146,1	<b>145,6</b>
<b>Express</b>						
national tous poids	33,4	29,8	29,5	30,1	30,2	<b>28,1</b>
national colis légers	4,9	4,8	4,9	4,9	4,8	<b>4,7</b>
européen (exportations)	10,7	10,8	10,8	11,1	10,6	<b>10,2</b>
européen (importations)	7,7	8,0	7,9	8,0	8,1	<b>8,4</b>

Source : SOeS, enquête messagerie

## Méthodologie

La demande de messagerie s'est accrue ces dernières années du fait des politiques de réduction des stocks des entreprises. Cette tendance a également été accentuée par l'externalisation de certaines fonctions favorisant la demande de transport. Une diversification des services offerts est apparue, en fonction de la nature, de la qualité et de la rapidité du service.

### Définitions

Les contours des différents secteurs de la messagerie sont fluctuants. On en retiendra les grandes lignes suivantes :

*Messagerie traditionnelle* : livraison de 24 à 72 heures.

*Messagerie rapide* : enlèvement avant 18 h pour livraison le lendemain avant 18 h (cette activité peut, selon les cas, être intégrée à la messagerie traditionnelle ou à l'express).

*Express* : enlèvement avant 18 h pour livraison le lendemain avant 12 h ou même 9 h, avec délais garantis, remontée d'informations et services annexes. On distingue le traitement spécifique des colis légers de moins de 30 kilogrammes, souvent uniques (monocolis), par des moyens routiers ou aériens nocturnes, de celui qualifié, par opposition, de tous poids.

### Source, champ

L'enquête trimestrielle sur l'activité de la messagerie a été lancée fin 1993 en partenariat avec la Fédération des entreprises de Transport et logistique de France (TLF). Elle a pour objectif de suivre l'évolution de l'activité française de la messagerie traditionnelle et de l'express, nationale et européenne. Les variables étudiées sont le tonnage expédié, le nombre d'envois traités et le chiffre d'affaires hors taxe généré. Pour l'express, l'enquête distingue l'activité « colis légers » et l'activité « tous poids ». Pour l'activité européenne, l'enquête distingue la messagerie traditionnelle et l'express (exportations et importations). L'activité européenne est limitée aux 27 pays de l'Union européenne avec la Norvège et la Suisse.

La messagerie étant une activité concentrée, l'unité statistique enquêtée est le groupe. Le questionnaire est ainsi envoyé à la tête de groupe. L'échantillon interrogé comprend actuellement 19 groupes ou entreprises indépendantes représentant, en termes de chiffre d'affaires, 75 % de l'activité nationale de la messagerie traditionnelle et de celle des autres secteurs de la messagerie et de l'express.

Afin d'éliminer les doubles comptes dans le calcul des résultats, l'enquête exclut, pour l'activité nationale, la sous-traitance reçue. En revanche, pour l'activité européenne, la sous-traitance reçue des entreprises étrangères est prise en compte.

L'enquête ne concerne que les activités de messagerie, elle exclut les opérations d'affrètement. Elle ne prend en compte que les envois faisant l'objet d'un groupage sur un quai, d'un transport, d'un dégroupage et d'une opération de distribution. Le traitement de la marchandise sous température dirigée (frigorifique) est hors du champ de l'enquête.

### Correction des variations saisonnières et des jours ouvrables (CVS-CJO)

Les indices de masse, de nombre d'envois et de chiffres d'affaires sont corrigés des variations saisonnières et des jours ouvrables (CVS-CJO). Bien souvent, les séries reflétant une activité socio-économique sont sensibles aux saisons. Ainsi, par exemple, les segments de la messagerie et de l'express connaissent un pic d'activité au quatrième trimestre, l'approche des fêtes de fin d'année favorisant l'activité dans ce secteur. À l'inverse, l'activité est nettement moins soutenue au troisième trimestre. La série corrigée des variations saisonnières (CVS), construite à partir de la série initiale dite « série brute », permet de neutraliser ces évolutions habituelles de l'année pour mieux faire ressortir à la fois les tendances de fond et les évolutions exceptionnelles. Contrairement au « glissement annuel » où pour éliminer la saisonnalité, on compare un trimestre avec le même trimestre de l'année précédente, la série CVS permet de comparer directement chaque trimestre avec le trimestre précédent. Cela lui confère deux avantages par rapport au glissement annuel. D'une part, l'interprétation d'un trimestre ne dépend que du passé récent et non d'événements survenus jusqu'à un an auparavant. D'autre part, on détecte tout de suite les retournements et on mesure correctement les nouvelles tendances sans retard. La série corrigée des jours ouvrables (CJO) permet de neutraliser l'impact des nombres inégaux de jours ouvrables d'un trimestre à l'autre, de la même façon que la série CVS neutralise l'impact des différentes saisons. La combinaison des CVS et des CJO permet de fournir une information sur l'évolution instantanée des phénomènes économiques, abstraction faite des phénomènes calendaires explicables habituels. Pour en savoir plus, consulter le site [www.statistiques-developpement-durable.gouv.fr](http://www.statistiques-developpement-durable.gouv.fr), rubrique Glossaire (au pied de la page d'accueil). La nouvelle valeur de la série brute est intégrée chaque trimestre dans le calcul des profils saisonniers historiques. Les coefficients saisonniers sont donc réestimés chaque trimestre ce qui peut faire réviser très légèrement la série CVS. La structure des modèles de désaisonnalisation est validée une fois par an. Il en va de même pour la correction des jours ouvrables.

### Diffusion

Les séries d'indices des quantités physiques et des chiffres d'affaires ainsi que celles des prix et poids moyens sont disponibles sur le site [www.statistiques-developpement-durable.gouv.fr](http://www.statistiques-developpement-durable.gouv.fr), rubrique Transports/Transport de marchandises.



## Chiffres & statistiques

**Commissariat général  
au développement  
durable**

**Service  
de l'observation  
et des statistiques**

Tour Voltaire  
92055 La Défense cedex  
Mel :  
diffusion.so.es.cgdd@  
developpement-  
durable.gouv.fr  
Télécopie :  
(33/0) 1 40 81 13 30

**Directeur  
de la publication**  
Sylvain MOREAU  
ISSN : 2102-6378

© SOeS 2012

**Joëlle BAUDAT**