

La messagerie au quatrième trimestre 2012

Au quatrième trimestre 2012, les différents segments de la messagerie et de l'express accroissent leur volume d'activité. Dans la messagerie traditionnelle nationale, les tonnages (+ 0,6 %) et le chiffre d'affaires (+ 0,3 %) sont en hausse, en données corrigées des variations saisonnières et des jours ouvrables (CVS-CJO).

Dans l'express national tous poids le nombre d'envois progresse légèrement (+ 0,4 %) mais le

chiffre d'affaires est stable (+ 0,0 %) en données CVS-CJO. Toutefois pour les colis légers le nombre d'envois progresse (+ 3,4 %) ainsi que le chiffre d'affaires (+ 2,6 %).

Au total en 2012, en moyenne annuelle, les évolutions des chiffres d'affaires, tonnages et nombres d'envois sont très contrastées sur tous les segments de la messagerie et de l'express.

Messagerie traditionnelle nationale : progression des tonnages et du chiffre d'affaires

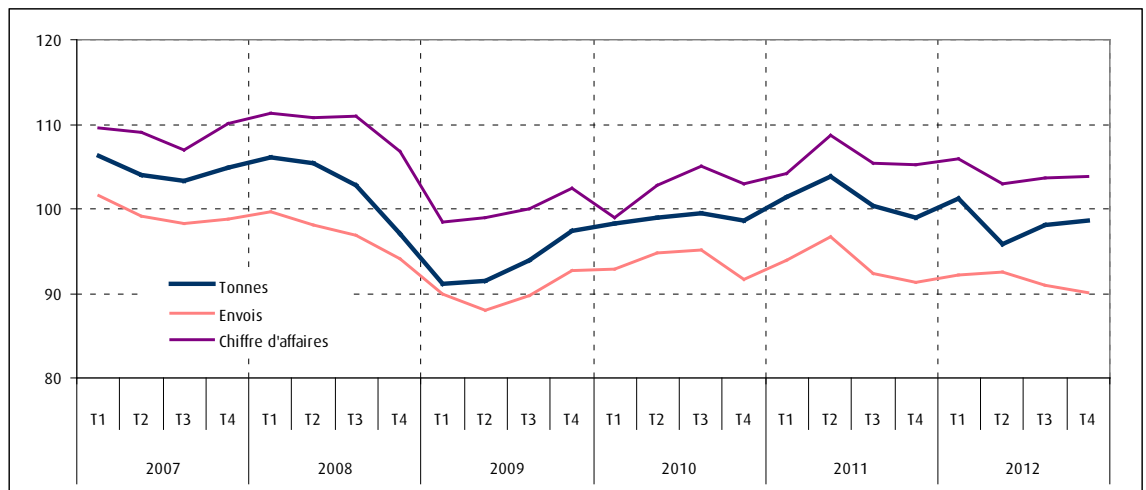
Au quatrième trimestre 2012, les tonnages et le chiffre d'affaires progressent respectivement de 0,6 % et de 0,3 %, en données CVS-CJO. Cette hausse prolonge ainsi celle observée au troisième trimestre 2012. Le poids moyen de l'envoi est de 96,0 kg (*données brutes*) en hausse de

1,3 kg par rapport à la même période de l'année 2011. Au total sur l'année 2012, en moyenne annuelle, le chiffre d'affaires et les tonnages diminuent respectivement de 1,7 % et 2,6 %.

Évolution des quantités physiques et du chiffre d'affaires (référence 100 = 2004 T1)

Graphique 1 (indices CVS-CJO)

National



Source : SOeS, enquête messagerie



Messagerie traditionnelle européenne : baisse des tonnages pour les exportations et les importations

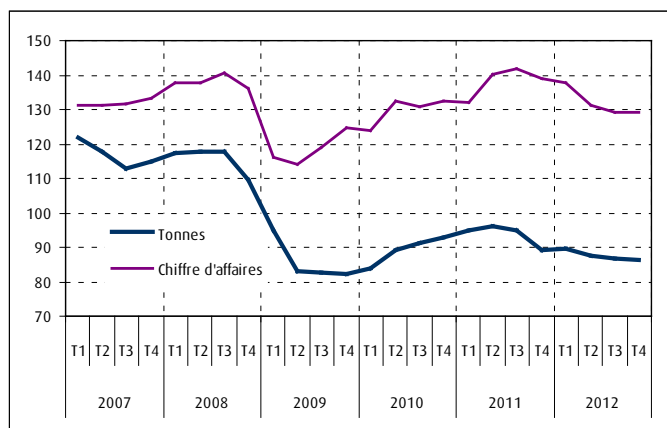
Au quatrième trimestre 2012, les tonnages de la messagerie traditionnelle européenne à l'exportation diminuent de 0,8 % alors que le chiffre d'affaires est stable (0,0 %) en données CVS-CJO. Le poids moyen est de 181,3 kg (*données brutes*) en hausse par rapport à la même période de l'année 2011. À l'importation, les tonnages diminuent de 0,8 % tandis que le chiffre d'affaires est en hausse de 1,8 % en données CVS-CJO. Le poids moyen est de 136,4 kg (*données*

brutes) en baisse de 9,7 kg par rapport à la même période de l'année 2011. Au total, entre 2011 et 2012, en moyenne annuelle, les tonnages et le chiffre d'affaires de la messagerie traditionnelle européenne à l'exportation baissent fortement (respectivement de - 6,6 % et - 4,7 %). En revanche, à l'importation, sur l'année les tonnages sont en hausse de 4,0 % et le chiffre d'affaires de 3,7 %.

Évolution des quantités physiques et des chiffres d'affaires (référence 100 = 2004 T1)

Graphique 2 (indices CVS-CJO)

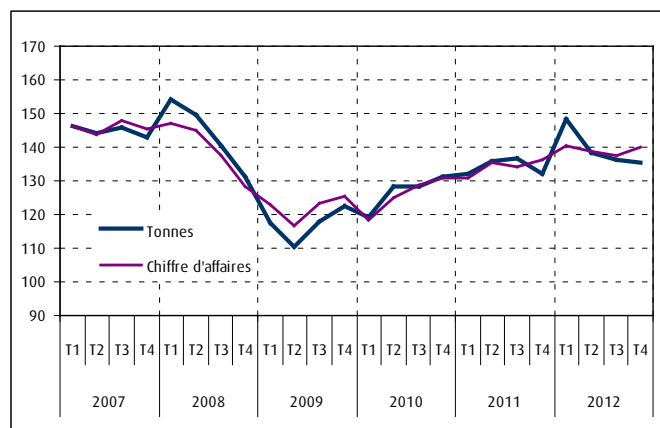
Exportations



Source : SOeS, enquête messagerie

Graphique 3 (indices CVS-CJO)

Importations



Express national : stabilité du chiffre d'affaires de l'express tous poids et croissance pour l'express colis légers

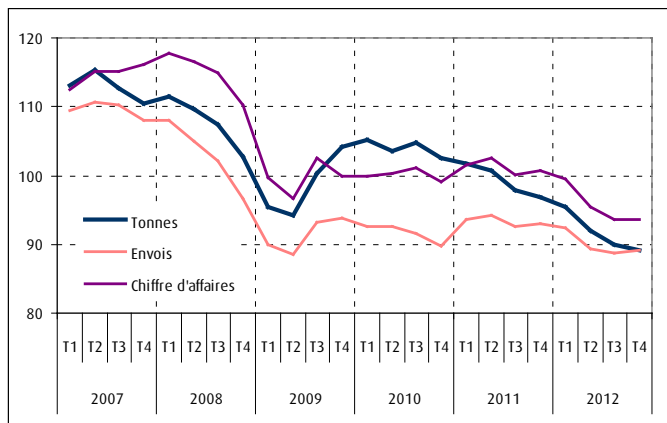
Au quatrième trimestre 2012, le chiffre d'affaires de l'express national tous poids est stable alors que le nombre d'envois est en légère hausse (respectivement 0,0 % et + 0,4 %, en données CVS-CJO). Le poids moyen de l'envoi est de 29,0 kg (*données brutes*) inférieur de 0,8 kg à celui du même trimestre de l'année 2011. Au total, entre 2011 et 2012, en moyenne annuelle, le chiffre d'affaires et le nombre d'envois enregistrent une chute respectivement de 5,6 % et 3,7 %.

Parallèlement, en données CVS-CJO, au quatrième trimestre 2012 le nombre d'envois de l'express national colis légers progresse de 3,4 % et le chiffre d'affaires s'accroît de 2,6 %. Le poids moyen de l'envoi quant à lui est de 4,8 kg (*données brutes*) stable par rapport au quatrième trimestre de l'année 2011. Au total, entre 2011 et 2012, en moyenne annuelle, le chiffre d'affaires et le nombre d'envois augmentent (respectivement de + 3,7 % et + 4,2 %).

Évolution des quantités physiques et des chiffres d'affaires (référence 100 = 2004 T1)

Graphique 4 (indices CVS-CJO)

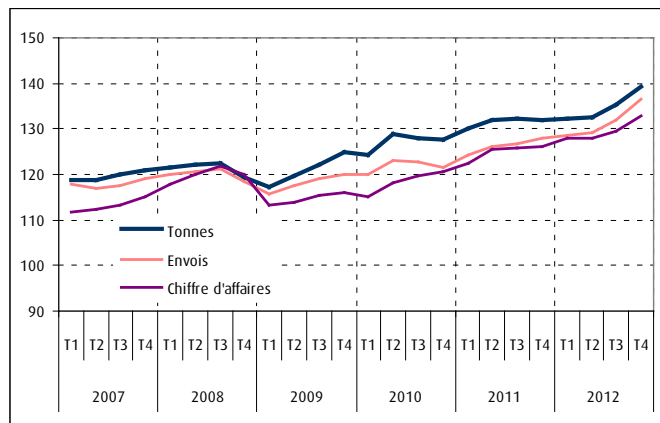
Tous poids



Source : SOeS, enquête messagerie

Graphique 5 (indices CVS-CJO)

Colis légers



Express européen : baisse du chiffre d'affaires pour les exportations mais forte progression pour les importations

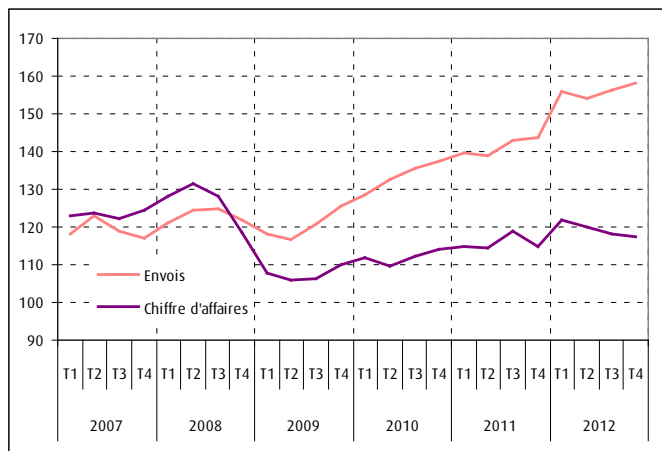
Au quatrième trimestre 2012, à l'exportation, le nombre d'envois continue sa progression avec + 1,4 % en données CVS-CJO. Le chiffre d'affaires diminue quant à lui de 0,7 % (données CVS-CJO). Le poids moyen de l'envoi s'établit à 10,2 kg (*données brutes*) inférieur de 0,4 kg par rapport à la même période de l'année 2011.

À l'importation le nombre d'envois et le chiffre d'affaires s'accroissent (respectivement de + 5,9 % et + 3,1 %) en données CVS-CJO. Le poids

moyen de l'envoi est de 8,4 kg (*données brutes*) en hausse de 0,3 kg par rapport à la même période de l'année 2011. Au total, entre 2011 et 2012, en moyenne annuelle, le nombre d'envois à l'exportation et à l'importation augmentent fortement (respectivement de + 10,5 % et + 6,5 %). Tandis que le chiffre d'affaires augmente de seulement 3,0 % pour les exportations et est stable pour les importations (+ 0,1 %).

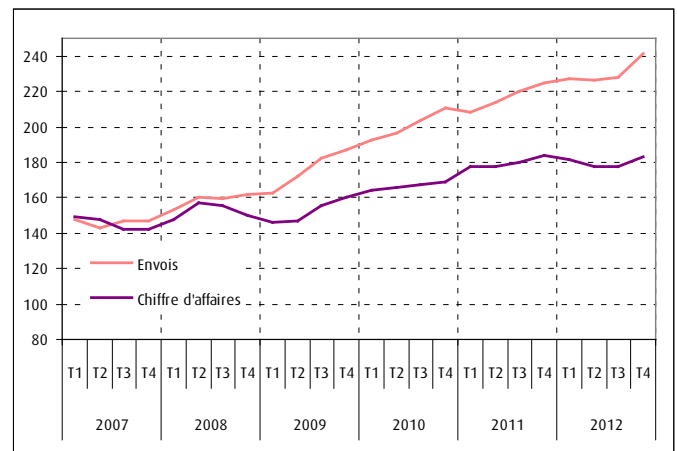
Évolution des quantités physiques et des chiffres d'affaires (référence 100 = 2004 T1)

Graphique 6 (indices CVS-CJO)
Exportations



Source : SOeS, enquête messagerie

Graphique 7 (indices CVS-CJO)
Importations



Évolution des tonnages

	Indices CVS-CJO (référence 100 = 2004 T1)					Indices bruts (référence 100 = 2004 T1)	
	indice	évolutions T/T-1 (en %)				2012 T4/ 2011 T4 (en %)	Indices bruts (référence 100 = 2004 T1) 2012/2011 en moyenne annuelle (en %)
		2012 T4	2012 T1	2012 T2	2012 T3		
Messagerie traditionnelle							
nationale	98,6	2,3	-5,2	2,2	0,6	-0,4	-2,6
européenne (exportations)	86,2	0,4	-1,9	-0,9	-0,8	-3,4	-6,6
européenne (importations)	135,3	12,4	-6,8	-1,5	-0,8	2,9	4,0
Express							
national tous poids	89,2	-1,6	-3,6	-2,1	-0,9	-8,0	-7,7
national colis légers	139,4	0,2	0,1	2,2	3,0	5,7	2,5
européen (exportations)	159,1	3,7	0,6	1,3	0,6	6,1	5,9
européen (importations)	263,9	3,3	1,2	2,1	3,8	10,9	12,1

Source : SOeS, enquête messagerie

Évolution du nombre d'envois

	Indices CVS-CJO (référence 100 = 2004 T1)					Indices bruts (référence 100 = 2004 T1)	Indices bruts (référence 100 = 2004 T1)
	indice 2012 T4	évolutions T/T-1 (en %)				2012 T4/ 2011 T4 (en %)	2012/2011 en moyenne annuelle (en %)
		2012 T1	2012 T2	2012 T3	2012 T4		
Messagerie traditionnelle							
nationale	90,1	0,9	0,5	-1,7	-0,8	-1,7	-2,3
européenne (exportations)	145,4	0,3	-5,5	-0,9	0,9	-5,5	-7,0
européenne (importations)	144,4	2,1	1,7	-5,0	0,6	-0,6	1,3
Express							
national tous poids	89,1	-0,6	-3,3	-0,7	0,4	-4,2	-3,7
national colis légers	136,5	0,5	0,4	2,3	3,4	6,6	4,2
européen (exportations)	158,3	8,5	-1,2	1,3	1,4	10,2	10,5
européen (importations)	241,5	1,0	-0,2	0,6	5,9	7,2	6,5

Source : SOeS, enquête messagerie

Évolution des chiffres d'affaires

	Indices CVS-CJO (référence 100 = 2004 T1)					Indices bruts (référence 100 = 2004 T1)	Indices bruts (référence 100 = 2004 T1)
	indice 2012 T4	évolutions T/T-1 (en %)				2012 T4/ 2011 T4 (en %)	2012/2011 en moyenne annuelle (en %)
		2012 T1	2012 T2	2012 T3	2012 T4		
Messagerie traditionnelle							
nationale	103,9	0,6	-2,7	0,6	0,3	-1,4	-1,7
européenne (exportations)	129,1	-0,9	-4,6	-1,8	0,0	-7,1	-4,7
européenne (importations)	139,9	2,9	-1,0	-1,0	1,8	2,6	3,7
Express							
national tous poids	93,6	-1,2	-4,1	-2,0	0,0	-7,1	-5,6
national colis légers	132,8	1,5	-0,2	1,3	2,6	5,4	3,7
européen (exportations)	117,2	6,1	-1,4	-1,6	-0,7	2,1	3,0
européen (importations)	183,4	-1,3	-2,1	0,3	3,1	0,1	0,1

Source : SOeS, enquête messagerie

Poids moyens par envoi (kg/envoi)

Données brutes

	2011 T3	2011 T4	2012 T1	2012 T2	2012 T3	2012 T4
Messagerie traditionnelle						
nationale	97,5	94,7	96,8	91,0	97,2	96,0
européenne (exportations)	178,4	177,7	167,3	190,0	180,9	181,3
européenne (importations)	157,0	146,1	145,6	143,7	143,7	136,4
Express						
national tous poids	30,1	30,2	28,1	28,3	28,8	29,0
national colis légers	4,9	4,8	4,7	4,8	4,8	4,8
européen (exportations)	11,1	10,6	10,2	10,4	10,7	10,2
européen (importations)	8,0	8,1	8,4	8,4	8,5	8,4

Source : SOeS, enquête messagerie

Méthodologie

La demande de messagerie s'est accrue ces dernières années du fait des politiques de réduction des stocks des entreprises. Cette tendance a également été accentuée par l'externalisation de certaines fonctions favorisant la demande de transport. Une diversification des services offerts est apparue, en fonction de la nature, de la qualité et de la rapidité du service.

Définitions

Les contours des différents secteurs de la messagerie sont fluctuants. On en retiendra les grandes lignes suivantes : *Messagerie traditionnelle* : livraison de 24 à 72 heures.

Messagerie rapide : enlèvement avant 18 h pour livraison le lendemain avant 18 h (cette activité peut, selon les cas, être intégrée à la messagerie traditionnelle ou à l'express).

Express : enlèvement avant 18 h pour livraison le lendemain avant 12 h ou même 9 h, avec délais garantis, remontée d'informations et services annexes. On distingue le traitement spécifique des colis légers de moins de 30 kilogrammes, souvent uniques (monocolis), par des moyens routiers ou aériens nocturnes, de celui qualifié, par opposition, de tous poids.

Source, champ

L'enquête trimestrielle sur l'activité de la messagerie a été lancée fin 1993 en partenariat avec la Fédération des entreprises de Transport et logistique de France (TLF). Elle a pour objectif de suivre l'évolution de l'activité française de la messagerie traditionnelle et de l'express, nationale et européenne. Les variables étudiées sont le tonnage expédié, le nombre d'envois traités et le chiffre d'affaires hors taxe généré. Pour l'express, l'enquête distingue l'activité « colis légers » et l'activité « tous poids ». Pour l'activité européenne, l'enquête distingue la messagerie traditionnelle et l'express (exportations et importations). L'activité européenne est limitée aux 27 pays de l'Union européenne avec la Norvège et la Suisse.

La messagerie étant une activité concentrée, l'unité statistique enquêtée est le groupe. Le questionnaire est ainsi envoyé à la tête de groupe. L'échantillon interrogé comprend actuellement 19 groupes ou entreprises indépendantes représentant, en termes de chiffre d'affaires, 75 % de l'activité nationale de la messagerie traditionnelle et de celle des autres secteurs de la messagerie et de l'express.

Afin d'éliminer les doubles comptes dans le calcul des résultats, l'enquête exclut, pour l'activité nationale, la sous-traitance reçue. En revanche, pour l'activité européenne, la sous-traitance reçue des entreprises étrangères est prise en compte.

L'enquête ne concerne que les activités de messagerie, elle exclut les opérations d'affrètement. Elle ne prend en compte que les envois faisant l'objet d'un groupage sur un quai, d'un transport, d'un dégroupage et d'une opération de distribution. Le traitement de la marchandise sous température dirigée (frigorifique) est hors du champ de l'enquête.

Correction des variations saisonnières et des jours ouvrables (CVS-CJO)

Les indices de masse, de nombre d'envois et de chiffres d'affaires sont corrigés des variations saisonnières et des jours ouvrables (CVS-CJO). Bien souvent, les séries reflétant une activité socio-économique sont sensibles aux saisons. Ainsi, par exemple, les segments de la messagerie et de l'express connaissent un pic d'activité au quatrième trimestre, l'approche des fêtes de fin d'année favorisant l'activité dans ce secteur. À l'inverse, l'activité est nettement moins soutenue au troisième trimestre. La série corrigée des variations saisonnières (CVS), construite à partir de la série initiale dite « série brute », permet de neutraliser ces évolutions habituelles de l'année pour mieux faire ressortir à la fois les tendances de fond et les évolutions exceptionnelles. Contrairement au « glissement annuel » où pour éliminer la saisonnalité, on compare un trimestre avec le même trimestre de l'année précédente, la série CVS permet de comparer directement chaque trimestre avec le trimestre précédent. Cela lui confère deux avantages par rapport au glissement annuel. D'une part, l'interprétation d'un trimestre ne dépend que du passé récent et non d'événements survenus jusqu'à un an auparavant. D'autre part, on détecte tout de suite les retournements et on mesure correctement les nouvelles tendances sans retard. La série corrigée des jours ouvrables (CJO) permet de neutraliser l'impact des nombres inégaux de jours ouvrables d'un trimestre à l'autre, de la même façon que la série CVS neutralise l'impact des différentes saisons. La combinaison des CVS et des CJO permet de fournir une information sur l'évolution instantanée des phénomènes économiques, abstraction faite des phénomènes calendaires explicables habituels. Pour en savoir plus, consulter le site www.statistiques-developpement-durable.gouv.fr, rubrique Glossaire (au pied de la page d'accueil).

La nouvelle valeur de la série brute est intégrée chaque trimestre dans le calcul des profils saisonniers historiques. Les coefficients saisonniers sont donc réestimés chaque trimestre ce qui peut faire réviser très légèrement la série CVS. La structure des modèles de désaisonnalisation est validée une fois par an. Il en va de même pour la correction des jours ouvrables.

Diffusion

Les séries d'indices des quantités physiques et des chiffres d'affaires ainsi que celles des prix et poids moyens sont disponibles sur le site www.statistiques-developpement-durable.gouv.fr, rubrique Transports / Transport de marchandises.



Chiffres & statistiques

Commissariat général au développement durable

Service de l'observation et des statistiques
Tour Voltaire
92055 La Défense cedex
Mel :
diffusion.soes.cgdd@developpement-durable.gouv.fr
Télécopie :
(33/0) 1 40 81 13 30

Directeur de la publication

Sylvain MOREAU

ISSN : 2102-6378

© SOeS 2013

 Julien NICOLAS