

## Construction de logements

Résultats à fin septembre 2013 (France entière)

### Séries corrigées des variations saisonnières (CVS) lissées

Le nombre de logements autorisés, en données CVS lissées, baisse de 7,2 % au cours du troisième trimestre de 2013 par rapport au second trimestre de 2013.

Celui des logements mis en chantier baisse de 2,2 % sur la même période.

### Évolution du nombre de logements (série CVS lissée)

	Trois derniers mois variation (1) en %	Juill. 2013 variation (2) en %	Août 2013 variation (2) en %	Sept. 2013 variation (2) en %
<b>AUTORISÉS</b>	<b>-7,2</b>	<b>-2,6</b>	<b>-2,2</b>	<b>-1,9</b>
<b>COMMENCÉS</b>	<b>-2,2</b>	<b>-0,8</b>	<b>-0,9</b>	<b>-0,9</b>

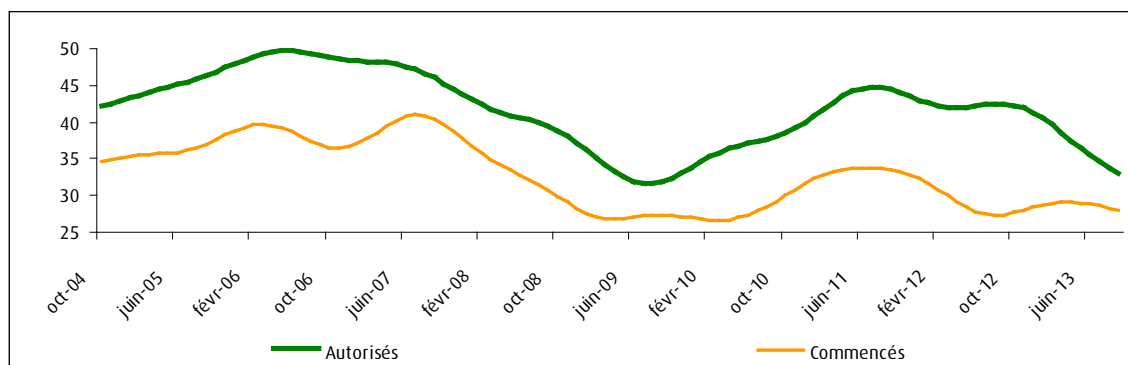
(1) trois derniers mois / trois mois précédents.

(2) par rapport au mois précédent.

Source : SOeS, Sit@del2

### Nombre mensuel de logements (série CVS lissée)

Millier de logements



Source : SOeS, Sit@del2

### Note explicative

La technique statistique des corrections de variations saisonnières permet de mieux suivre l'activité économique et de repérer au plus tôt ses inflexions. Elle est ici complétée, pour en améliorer encore la lisibilité, par une moyenne mobile qui permet de faire ressortir l'évolution de fond, c'est-à-dire la tendance, de la série. Chaque nouvelle donnée mensuelle améliore l'estimation de cette tendance.

Pour les séries brutes, les comparaisons, afin de ne pas commettre d'erreur d'interprétation, se font sur des périodes identiques à un an d'intervalle. Cependant cela retarde la mise en évidence des mouvements de « retournement ».

## Séries brutes

En données brutes, au cours du troisième trimestre de 2013, la construction de 100 000 logements a été autorisée en France, soit une diminution de 27,9 % par rapport au troisième trimestre de 2012.

Les autorisations de construire affichent un net repli dans tous les secteurs : - 40,1 % pour les logements en résidence, - 25,5 % pour les logements collectifs, - 28,4 % pour les logements individuels. Parmi ces derniers, la baisse est plus importante pour les logements individuels groupés (- 37,1 %) que pour les logements individuels purs (- 24,0 %).

Sur douze mois (octobre 2012 à septembre 2013), la construction

de 447 000 logements a été autorisée, soit une baisse de 16,0 % par rapport aux douze mois précédents. Sur cette même période, la construction neuve, qui représente près de 87 % de l'offre de logements, diminue de 16,2 % par rapport aux douze mois précédents.

La baisse est observée dans tous les secteurs du logement : - 27,0 % pour les logements en résidence, - 21,1 % pour les logements collectifs, - 8,4 % pour les logements individuels. La diminution est un peu plus prononcée pour les logements individuels groupés (- 11,1 %) que pour les logements individuels purs (- 7,1 %).

## Nombre de logements

Logement

	Septembre 2013 créations	Créations des 3 derniers mois		Créations des 12 derniers mois	
		cumul	variation (1) en %	cumul	variation (2) en %
<b>AUTORISÉS</b>	<b>36 549</b>	<b>99 968</b>	<b>-27,9</b>	<b>446 989</b>	<b>-16,0</b>
<b>Selon le type de construction</b>					
Construction neuve	32 174	87 242	-27,0	387 310	-16,2
Construction sur bâtiment existant	4 375	12 726	-33,3	59 679	-14,5
<b>Selon le type de logement</b>					
Logements ordinaires	34 324	93 327	-26,8	419 066	-15,2
<i>individuels purs</i>	11 005	29 873	-24,0	144 983	-7,1
<i>individuels groupés</i>	4 521	12 370	-37,1	67 857	-11,1
<i>collectifs</i>	18 798	51 084	-25,5	206 226	-21,1
En résidence	2 225	6 641	-40,1	27 923	-27,0
Annulations*					
	-4 211				
<b>COMMENCÉS</b>	<b>28 658</b>	<b>76 042</b>	<b>-0,6</b>	<b>341 808</b>	<b>-11,1</b>
<b>Selon le type de construction</b>					
Construction neuve	25 315	67 593	1,0	301 881	-11,3
Construction sur bâtiment existant	3 343	8 449	-12,0	39 927	-9,1
<b>Selon le type de logement</b>					
Logements ordinaires	26 759	72 806	1,3	322 410	-10,5
<i>individuels purs</i>	9 900	29 600	-2,2	117 386	-9,2
<i>individuels groupés</i>	4 004	10 484	6,7	44 493	-9,9
<i>collectifs</i>	12 855	32 722	2,9	160 531	-11,6
En résidence	1 899	3 236	-30,3	19 398	-19,7
Annulations*					
	-201				

(1) (juill. 13 à sept. 13) / (juill. 12 à sept. 12).

(2) (oct. 12 à sept. 13) / (oct. 11 à sept. 12).

\* voir note explicative.

Source : SOeS, Sit@del2

Au cours du troisième trimestre de 2013, 76 000 logements ont été mis en chantier sur l'ensemble du territoire français, soit une baisse de 0,6 % par rapport au troisième trimestre de 2012.

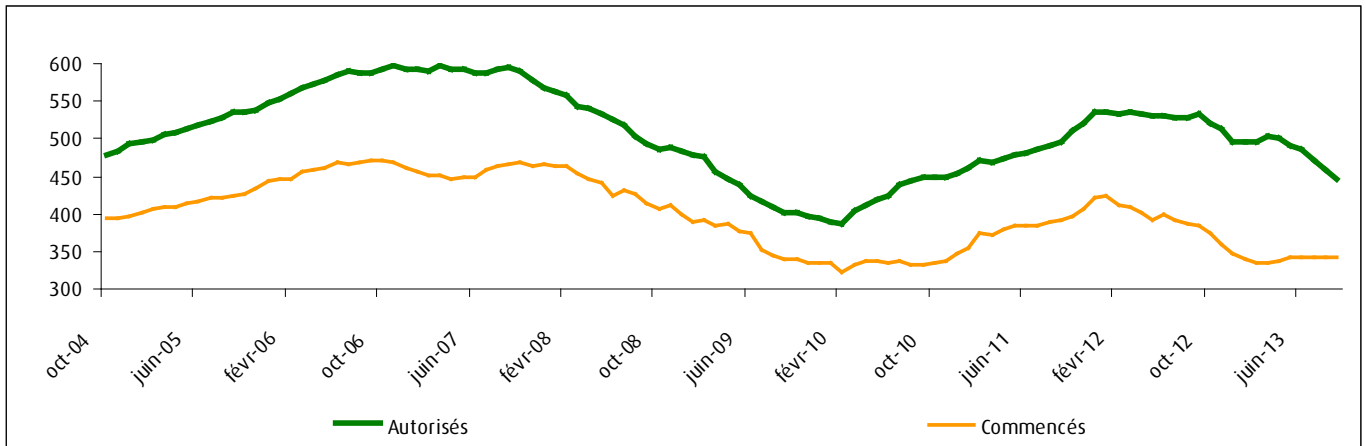
Cette baisse affecte notamment les logements en résidence (- 30,3 %). Les mises en chantier de logements collectifs affichent une hausse de 2,9 %. La construction de logements individuels stagne ; la baisse des logements individuels purs (- 2,2 %) compensant presque la hausse des logements individuels groupés (+ 6,7 %).

Sur douze mois (octobre 2012 à septembre 2013), le nombre de logements mis en chantier s'élève à 341 800 unités. Il est en baisse de 11,1 % par rapport aux douze mois précédents.

Sur les douze derniers mois, 161 900 logements individuels et 160 500 logements collectifs ont été mis en chantier, en baisse respectivement de 9,4 % et 11,6 % par rapport aux douze mois précédents. Sur le même laps de temps, 19 400 logements en résidence ont été mis en chantier, soit une diminution de 19,7 % par rapport aux douze mois précédents.

### Nombre de logements cumulés sur 12 mois

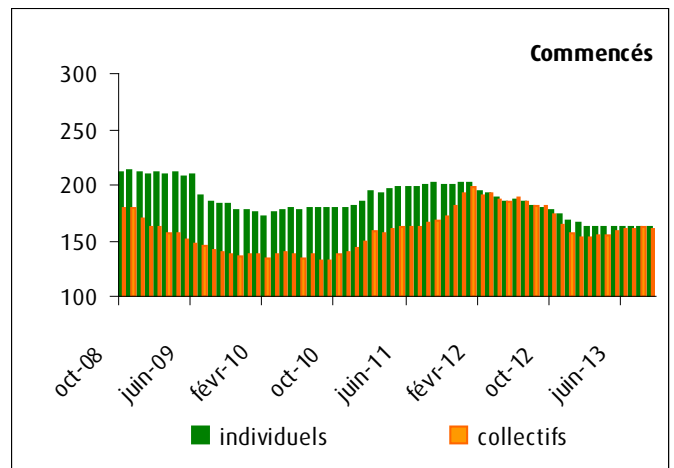
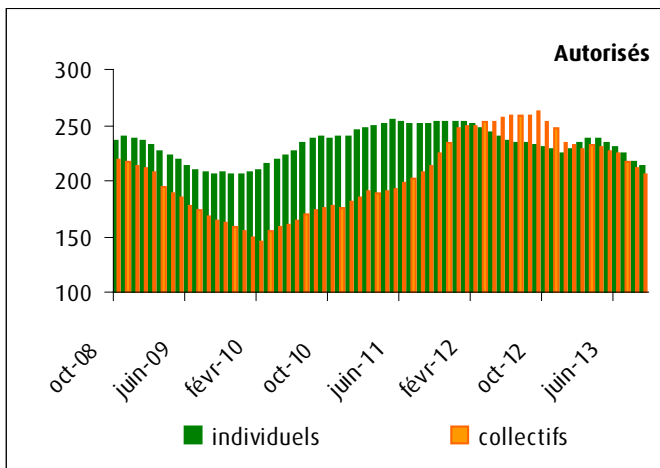
Millier de logements



Source : SOeS, Sit@del2

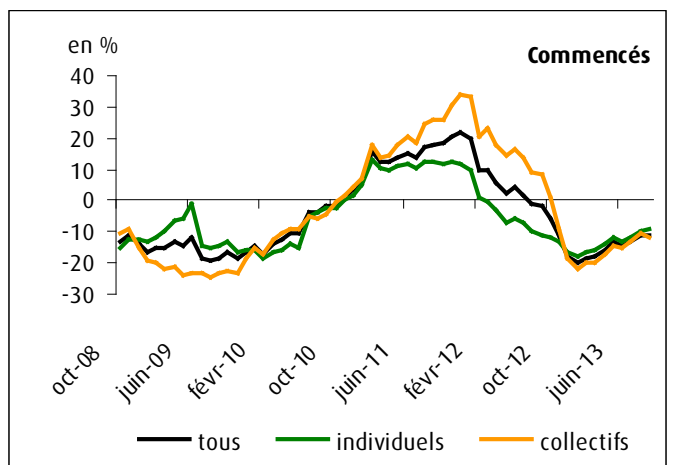
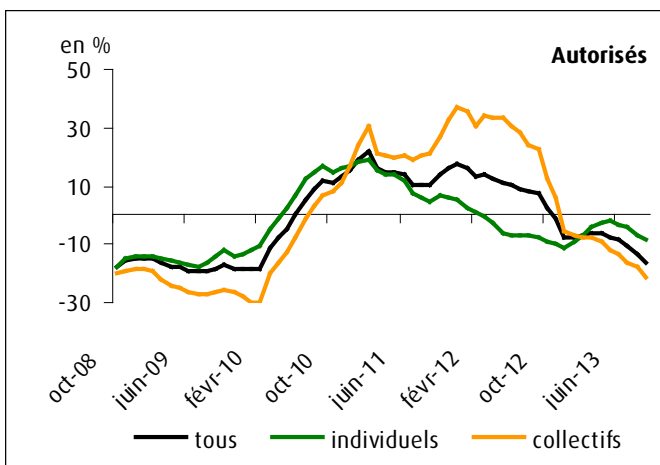
### Nombre de logements ordinaires (individuels et collectifs) en cumul sur 12 mois

Millier de logements



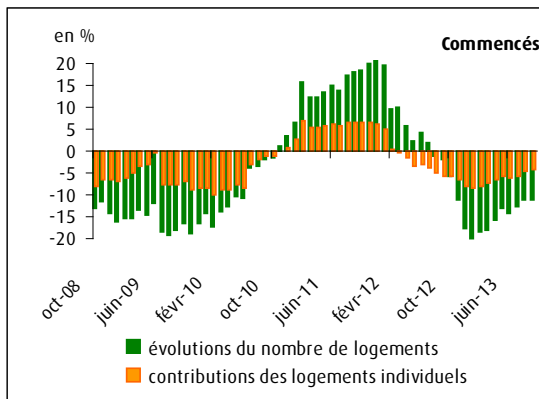
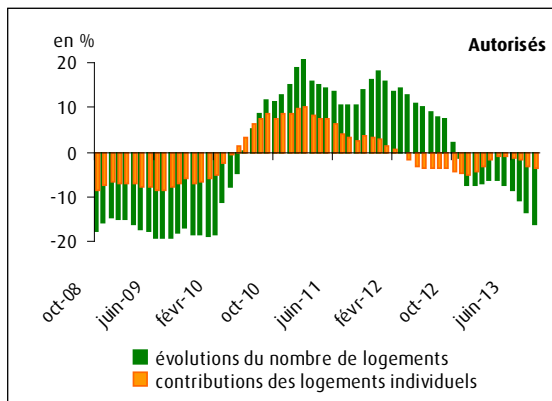
Source : SOeS, Sit@del2

### Évolution du nombre de logements (variation des 12 derniers mois par rapport aux 12 mois précédents)



Source : SOeS, Sit@del2

## Contribution des logements individuels à l'évolution du nombre de logements (variation des 12 derniers mois par rapport aux 12 mois précédents)

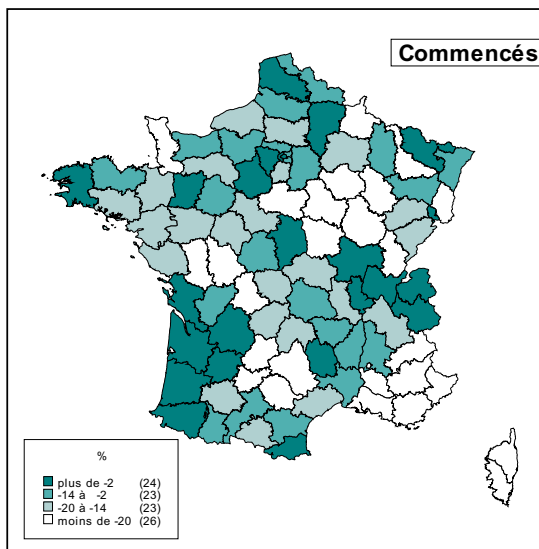
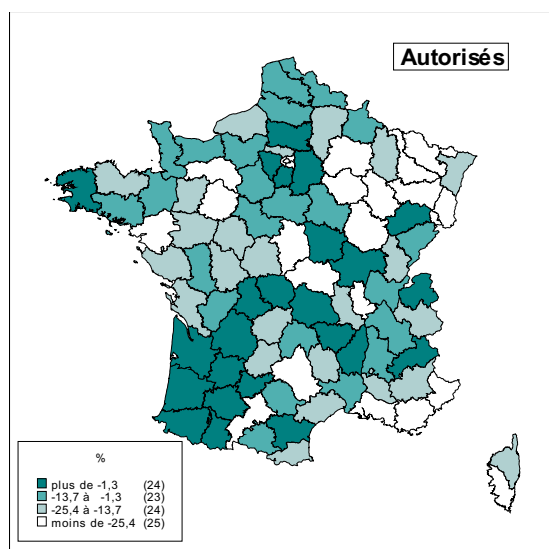


Source : SOeS, Sit@del2

### Note de lecture

Pour chaque mois, la contribution des logements individuels à l'évolution du nombre de logements mesure le poids de l'évolution des logements individuels dans l'évolution globale du nombre de logements. Plus la contribution des logements individuels est forte, plus leur évolution est déterminante dans l'évolution globale.

## Nombre de logements par département métropolitain (variation des 12 derniers mois par rapport aux 12 mois précédents)



Source : SOeS, Sit@del2

Le tableau « Nombre de logements par région » est accessible sur le site du SOeS à l'adresse suivante : rubrique Logement-Construction / Construction de logements et de locaux / Les logements : données en date de prise en compte / Premiers résultats, au même niveau que le présent document.

### Note explicative

Les chiffres publiés dans ce document sont issus de la base de données Sit@del2 qui rassemble les informations relatives aux autorisations de construire (permis délivrés) et aux mises en chantier transmises par les directions départementales du ministère de l'Écologie, du Développement durable et de l'Énergie (MEDDE) et par les communes instructrices. Ils sont exprimés en date de prise en compte, c'est-à-dire à la date à laquelle l'événement (autorisation, ouverture de chantier, etc.) est enregistré dans la base de données Sit@del2.

Les informations relatives aux autorisations sont transmises par les services instructeurs ; leur remontée intervient dans les six mois après le prononcé. Les déclarations de mises en chantier sont à l'initiative des pétitionnaires ; leur remontée intervient dans les dix-huit mois après l'ouverture de chantier.

Les chiffres distinguent construction neuve (bâtiment totalement nouveau) et construction sur existant (bâtiment s'appuyant sur une partie existante comme des transformations de locaux en logements ou la construction de logement attenant à un bâtiment existant). Les chiffres portent sur le nombre total de logements répartis en logements ordinaires (logements individuels purs ou groupés, logements collectifs) et logements en résidence (pour personnes âgées, pour étudiants, pour touristes, etc.), ces derniers se caractérisant par la fourniture de services individualisés (de loisirs, de restauration, de soins ou autres) en sus du gîte. Les foyers et les hôtels qui ne comportent que des chambres et des services communs ne sont pas classés dans les logements mais dans les locaux d'hébergement.

Les annulations indiquent le nombre de logements dont les permis ont été annulés (par décision administrative ou volontairement) au cours du mois.

Guy VIOLLIN

## Chiffres & statistiques

### Commissariat général au développement durable

Service de l'observation et des statistiques  
Tour Voltaire  
92055 La Défense cedex  
Mel : diffusion.soes.cgdd@developpement-durable.gouv.fr  
Télécopie : (33/0) 1 40 81 13 30

### Directeur de la publication

Sylvain MOREAU  
ISSN : 2102-6378

© SOeS 2013