

## Indices des prix du transport de fret et de l'entreposage au quatrième trimestre 2013

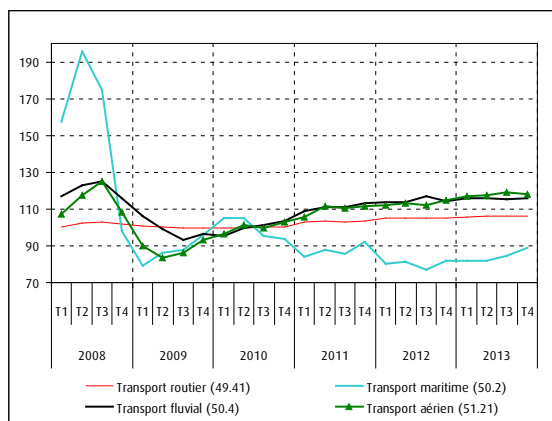
Les prix du transport de fret ont des évolutions contrastées au quatrième trimestre 2013 selon les modes. Les prix du transport maritime augmentent fortement (+ 4,9 %) et les prix du transport fluvial modérément (+ 0,5 %). Les prix du transport routier stagnent (+ 0,0 %) et ceux de l'aérien diminuent (- 0,8 %).

Dans les activités logistiques, les prix de l'entreposage et de la messagerie-fret express diminuent légèrement (respectivement - 0,2 % et - 0,3 %), ceux de la manutention augmentent (+ 0,6 %). Ils sont stables pour les autres services de poste et de courrier (+ 0,0 %).

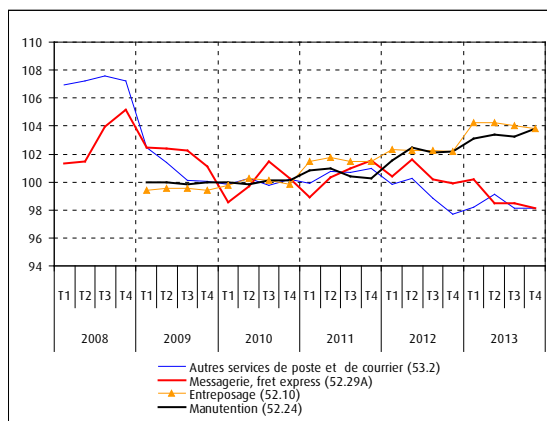
Au total en 2013, en moyenne annuelle, les prix des transports de fret auront augmenté dans des proportions variées (de + 5,0 % pour le transport maritime, à + 4,2 % pour le transport aérien, + 1,0 % pour le transport fluvial, et seulement + 0,8 % pour le transport routier). Dans les activités de logistique, les prix de l'entreposage et de la manutention auront augmenté sur l'année (respectivement + 1,8 % et + 1,3 %), ceux de la messagerie-fret express et ceux des autres services de poste et de courrier diminuent (respectivement - 1,7 % et - 0,8 %).

### Indices des prix du transport de fret et de l'entreposage - référence 100 en 2010

#### Transport de fret



#### Logistique



	Niveaux		Évolutions T/ T-1 (en %)				2013 T4 / 2012 T4 (en %)	2013 / 2012 en moyenne annuelle (en %)
	2013 T3	2013 T4 <sup>P</sup>	2013 T1	2013 T2	2013 T3	2013 T4		
Transport routier (49.41)	106,0	106,0	0,7	0,2	0,0	0,0	1,0	0,8
Transport maritime (50.2)	84,5	88,6	0,1	-0,5	3,4	4,9	8,1	5,0
Transport fluvial (50.4)	115,4	116,0	1,3	0,2	-0,3	0,5	1,7	1,0
Transport aérien (51.21)	118,9	117,9	1,7	0,8	1,1	-0,8	2,8	4,2
Entreposage (52.10)	104,1	103,8	2,0	0,0	-0,2	-0,2	1,6	1,8
Manutention (52.24)	103,2	103,8	0,9	0,3	-0,2	0,6	1,6	1,3
Messagerie, fret express (52.29 A)	98,5	98,2	0,3	-1,7	0,0	-0,3	-1,8	-1,7
Autres services de poste et de courrier (53.2)	98,1	98,1	0,5	0,9	-1,0	0,0	0,4	-0,8

<sup>P</sup> les données du quatrième trimestre 2013 sont provisoires.

Sources : SOeS 50.2, 51.21 (à partir des données de Iata Cargo), 52.29 A (à partir de l'enquête « activité de la messagerie »), Insee 49.41, 50.4, 52.10, 52.24, 53.2.

## Les prix du transport routier de fret sont stables

Les prix du transport routier de fret sont stables au quatrième trimestre 2013 (+ 0,0 %), tout comme le trimestre précédent. Cette stabilité s'observe pour ses trois composantes (+ 0,0 % pour le transport de fret de proximité, - 0,1 % pour le transport de fret interurbain et + 0,2 % pour le transport international).

Au total en 2013, en moyenne annuelle, les prix du transport routier de fret ont progressé de 0,8 % par rapport à 2012. Cette hausse s'observe pour le transport de fret de proximité et le transport de fret interurbain (respectivement + 0,5 % et + 0,8 %). Les prix du transport international enregistrent une baisse sur l'année (- 0,7 %).

## Les prix du transport maritime orientés à la hausse

L'indice des prix du transport maritime de fret (+ 4,9 %) retrace à la fois l'évolution des prix du transport de vrac, très volatils, et celle des prix du transport de fret par ferry aux évolutions moins marquées. Au total

sur l'année 2013, en moyenne annuelle, les prix du transport maritime auront augmenté de 5,0 % par rapport à 2012 essentiellement du fait des hausses marquées des deux derniers trimestres de 2013.

## Les prix du transport fluvial en légère hausse

Dans le transport fluvial, les prix augmentent de 0,5 %. Cette hausse des prix du transport fluvial recouvre une hausse des prix dans le transport national (+ 0,7 %), et une baisse des prix de l'international (- 2,1 %). Les prix chutent sur le bassin « Nord-Pas-de-Calais » (- 3,3 %),

sont quasi-stables (- 0,1 %) sur le bassin « Seine » et augmentent sur le bassin « Grand-Est » (+ 1,0 %).

Au total en 2013, en moyenne annuelle, les prix ont progressé de 1,0 % par rapport à 2012.

## Baisse des prix dans le transport aérien de fret

L'indice d'ensemble des prix du transport aérien de fret baisse de 0,8 % au quatrième trimestre 2013 après quatre trimestres consécutifs de hausse. L'ensemble des prix par grande région de destination évoluent de façon contrastée. Il y a d'un côté une baisse des prix pour la France outre-mer (- 2,7 %), l'Afrique (- 2,1 %) et l'Amérique du Sud et Centrale (- 2,5 %), et d'autre part une hausse des prix pour l'Asie-Pacifique (+ 3,3 %), l'Europe (+ 2,6 %), le Moyen-Orient (+ 1,2 %) et

l'Amérique du Nord (+ 0,7 %).

Au total sur l'année 2013, en moyenne annuelle, les prix dans le transport aérien de fret auront augmenté de 4,2 %. Les destinations pour lesquelles ils se sont le plus accrus sont la zone Asie-Pacifique (+ 13,0 %), Europe (+ 9,4 %), Moyen-Orient (+ 4,9 %) et Amérique du Sud et Centrale (+ 4,2 %).

## Les prix des autres services de poste et courrier stagnent, ceux de la manutention augmentent, et ceux de la messagerie et de l'entreposage baissent légèrement

Au quatrième trimestre 2013, les prix des autres services de poste et de courrier sont stables (+ 0,0 %). Au total sur 2013, en moyenne annuelle, les prix des autres services de poste et courrier se sont tassés de 0,8 %.

Les prix de la manutention sont en hausse (+ 0,6 %) au quatrième trimestre 2013, avec une hausse du portuaire (+ 0,9 %) et une baisse du non portuaire (- 1,2 %). Sur l'ensemble de l'année, en moyenne annuelle, les prix de la manutention ont augmenté de 1,3 % par rapport à 2012.

Les prix de l'entreposage baissent légèrement (- 0,2 %) au quatrième trimestre de 2013 recouvrant une baisse plus marquée pour le frigorifique (- 0,5 %) que pour le non frigorifique (- 0,2 %). Sur l'ensemble de l'année, en moyenne annuelle, les prix de l'entreposage ont augmenté de 1,8 % par rapport à 2012.

L'indice des prix de la messagerie et du fret express est en baisse au quatrième trimestre 2013 (- 0,3 %). Au total en 2013, en moyenne annuelle, les prix de la messagerie et du fret express ont baissé (- 1,7 %).

## Indices des prix du transport de fret et de l'entreposage - référence 100 en 2010

Pondération en %		Niveaux		Variations T/ T-1 (en %)				2013 T4 / 2012 T4
		2013 T3	2013 T4 <sup>p</sup>	2013 T1	2013 T2	2013 T3	2013 T4	(en %)
<b>100,0</b>	<b>Transport routier (49.41)</b>	<b>106,0</b>	<b>106,0</b>	<b>0,7</b>	<b>0,2</b>	<b>0,0</b>	<b>0,0</b>	<b>1,0</b>
34,9	Transport de fret de proximité	105,0	105,0	0,2	0,1	0,3	0,0	0,7
51,7	Transport de fret interurbain	106,0	105,8	0,8	0,1	-0,1	-0,1	0,6
13,4	Transport international	104,8	105,0	1,3	-2,0	0,3	0,2	-0,3
	<i>Dont transport de :</i>							
17,2	Produits agroalimentaires	106,1	106,0	0,1	-0,3	0,1	-0,1	-0,2
10,3	Minéraux bruts et matériaux de construction	105,3	105,3	-0,2	0,3	0,2	0,0	0,3
49,1	Produits manufacturés	106,2	106,2	1,1	0,1	0,0	0,0	1,2
8,5	Location avec chauffeur	106,2	106,3	0,5	0,6	0,1	0,1	1,3
<b>100,0</b>	<b>Transport maritime (50.2)</b>	<b>84,5</b>	<b>88,6</b>	<b>0,1</b>	<b>-0,5</b>	<b>3,4</b>	<b>4,9</b>	<b>8,1</b>
<b>100,0</b>	<b>Transport fluvial (50.4)</b>	<b>115,4</b>	<b>116,0</b>	<b>1,3</b>	<b>0,2</b>	<b>-0,3</b>	<b>0,5</b>	<b>1,7</b>
<b>50,4</b>	<b>National</b>	<b>115,5</b>	<b>116,3</b>	<b>-0,2</b>	<b>0,3</b>	<b>-0,4</b>	<b>0,7</b>	<b>0,3</b>
	<i>Dont transport de :</i>							
5,9	Produits agricoles	107,2	108,1	1,3	0,0	-0,3	0,8	1,8
16,8	Minéraux bruts et matériaux de construction	103,7	103,7	0,1	-0,5	-0,4	0,0	-0,8
<b>49,7</b>	<b>International</b>	<b>113,3</b>	<b>110,9</b>	<b>-0,9</b>	<b>-1,7</b>	<b>1,1</b>	<b>-2,1</b>	<b>-3,5</b>
	<i>Dont transport de :</i>							
12,8	Produits agricoles	110,4	110,4	2,2	2,5	-2,1	0,0	2,6
	<i>Bassins (1):</i>							
21,0	Nord-Pas-de-Calais	107,9	104,3	1,0	0,0	0,0	-3,3	-2,4
39,5	Grand-Est (2)	126,6	127,8	-1,7	0,6	0,0	1,0	-0,2
33,3	Seine	104,5	104,5	0,4	0,0	0,0	-0,1	0,3
<b>100,0</b>	<b>Transport aérien (51.21) (3)</b>	<b>118,9</b>	<b>117,9</b>	<b>1,7</b>	<b>0,8</b>	<b>1,1</b>	<b>-0,8</b>	<b>2,8</b>
	<i>À destination de :</i>							
15,9	France outre-mer	107,1	104,3	0,7	0,8	0,0	-2,7	-1,2
2,3	Europe	130,6	134,1	7,9	0,0	-6,3	2,6	3,8
27,0	Afrique	113,9	111,5	-0,2	0,0	-1,4	-2,1	-3,7
7,5	Moyen-Orient	143,4	145,1	-1,9	0,0	6,3	1,2	5,6
25,0	Asie-Pacifique	156,9	162,0	10,4	0,0	0,7	3,3	14,9
9,8	Amérique du Nord	130,3	131,3	-1,9	0,0	1,2	0,7	0,0
13,2	Amérique du Sud et Centrale	118,5	115,5	1,5	0,0	2,5	-2,5	1,4
<b>100,0</b>	<b>Entreposage et stockage (52.10)</b>	<b>104,1</b>	<b>103,8</b>	<b>2,0</b>	<b>0,0</b>	<b>-0,2</b>	<b>-0,2</b>	<b>1,6</b>
20,8	Frigorifique	100,2	99,6	1,0	0,0	-0,7	-0,5	-0,3
79,2	Non frigorifique	105,1	104,9	2,3	0,0	-0,1	-0,2	2,1
<b>100,0</b>	<b>Manutention (52.24)</b>	<b>103,2</b>	<b>103,8</b>	<b>0,9</b>	<b>0,3</b>	<b>-0,2</b>	<b>0,6</b>	<b>1,6</b>
83,4	Portuaire	103,5	104,4	1,1	0,2	-0,1	0,9	2,1
16,6	Non portuaire	102,2	101,0	0,1	0,4	-0,3	-1,2	-1,0
<b>100,0</b>	<b>Messagerie, fret express (52.29 A)</b>	<b>98,5</b>	<b>98,2</b>	<b>0,3</b>	<b>-1,7</b>	<b>0,0</b>	<b>-0,3</b>	<b>-1,8</b>
<b>100,0</b>	<b>Autres services de poste et de courrier (53.2)</b>	<b>98,1</b>	<b>98,1</b>	<b>0,5</b>	<b>0,9</b>	<b>-1,0</b>	<b>0,0</b>	<b>0,4</b>
84,2	National (4)	99,3	99,9	0,7	2,4	-1,5	0,6	2,3
15,8	International (4)	103,5	100,3	-0,8	5,0	1,7	-3,1	2,7

<sup>p</sup> les données du quatrième trimestre 2013 sont provisoires.

(1) Certains bassins ne figurent pas ici pour des raisons de confidentialité.

(2) Bien que ne constituant pas un bassin unique, la dénomination « Grand-Est » regroupe les bassins « Alsace-Lorraine » et « Saône-Rhône » pour des raisons de confidentialité.

(3) Suite à un rebasement au premier trimestre 2010, de nouvelles pondérations sont utilisées à partir du deuxième trimestre 2010 pour le calcul des évolutions trimestrielles ; les séries d'indices de prix ont également été révisées à partir de cette date.

(4) Suite à un rebasement au deuxième trimestre 2009, de nouvelles pondérations sont utilisées à partir du quatrième trimestre 2009 pour le calcul des évolutions trimestrielles.

Sources : SOEs 50.2, 51.21 (à partir des données de Iata Cargo), 52.29 A (à partir de l'enquête « activité de la messagerie »), Insee 49.41, 50.4, 52.10, 52.24, 53.2.

## Méthodologie

### Source

Les indices de prix des transports de fret, de l'entreposage et des services auxiliaires des transports s'inscrivent dans le dispositif européen d'indices de prix à la production des services aux entreprises régi par le règlement européen des statistiques de court terme (1165/2005 dit « STS »).

### Champ

Le SOeS produit les indices relatifs aux transports de fret maritime et aérien, ainsi que l'indice de la messagerie-fret express. Les autres indices relatifs aux transports (routier, fluvial), à l'entreposage, à la manutention et aux autres services de poste et de courrier sont réalisés par l'Insee.

Pour le moment, il n'est pas calculé d'indice général du transport et de l'entreposage en raison de la non couverture du champ du transport ferroviaire dont le poids serait de l'ordre de 10 à 15 % du transport de fret et de l'indisponibilité de données pour les années 2006 à 2008 concernant l'entreposage et la manutention.

### Méthode

La méthodologie relative aux différents indices de prix produits par le SOeS (transport maritime de fret, transport aérien de fret, messagerie-fret express) est disponible sur le site :

[www.statistiques.developpement-durable.gouv.fr](http://www.statistiques.developpement-durable.gouv.fr), rubrique Sources et méthodes / Opérations statistiques et production d'indices / Transports.

### Avertissement sur les séries

Conformément au règlement européen sur les statistiques de court terme, les indices de prix à la production ont changé de base à compter de la publication des indices relatifs à l'année 2013 et sont désormais publiés en référence 100 en 2010 (moyenne de l'année 2010 = 100). Les indices agrégés publiés par l'Insee sont en « base 100 = 2010 », les pondérations ayant été modifiées pour représenter le poids des différents produits et services dans le marché en 2010. Les pondérations présentées dans le tableau de cette publication sont modifiées pour tenir compte du changement de référence, mais ce changement est neutre pour la méthode d'agrégation. Ainsi, les évolutions des indices passés sont identiques en référence 2010 et dans l'ancienne référence.

### Diffusion

Les séries des indices de prix sont disponibles :

- pour les transports de fret (routier, fluvial, aérien et maritime), l'entreposage, la manutention et la messagerie-fret express sur le site : [www.statistiques.developpement-durable.gouv.fr](http://www.statistiques.developpement-durable.gouv.fr), rubrique Transports / Entreprises et emploi / Prix
- pour les autres services de poste et de courrier sur le site internet de l'Insee : [www.insee.fr](http://www.insee.fr).
- pour les services aux entreprises dont font partie le transport et l'entreposage sur le site internet d'Eurostat dans la base de données New Cronos : [http://epp.eurostat.ec.europa.eu/portal/page/portal/statistics/search\\_database](http://epp.eurostat.ec.europa.eu/portal/page/portal/statistics/search_database)



## Chiffres & statistiques

### Commissariat général au développement durable

Service de l'observation et des statistiques  
Tour Voltaire  
92055 La Défense cedex  
Mel : diffusion.so.es.cgdd@developpement-durable.gouv.fr

**Directeur de la publication**  
Sylvain MOREAU

ISSN : 2102-6378

© SOeS 2014