

Construction de logements

Résultats à fin décembre 2015 (France entière)

D'octobre à décembre 2015, le nombre de logements autorisés à la construction en données corrigées des variations saisonnières et des jours ouvrables (CVS-CJO) augmente en France de 4,5 % par rapport aux trois mois précédents. Les autorisations à construire des logements individuels diminuent de 2,5 %, celles pour des logements collectifs (y compris en résidences) augmentent de 9,5 %.

Sur la même période, le nombre de logements mis en chantier diminue de 4,3 %. Les mises en chantier de logements individuels diminuent de 4,4 % et celles des logements collectifs (y compris en résidences) de 4,3 %.

Évolution du nombre de logements (données CVS-CJO)

En %

| | Variation T/T-1 (1) | Variation T-1/T-2 (2) |
|---|---------------------|-----------------------|
| Logements autorisés | 4,5 | 3,4 |
| <i>individuels</i> | -2,5 | 0,6 |
| <i>collectifs (y compris en résidences)</i> | 9,5 | 5,4 |
| Logements commencés | -4,3 | 1,8 |
| <i>individuels</i> | -4,4 | 3,7 |
| <i>collectifs (y compris en résidences)</i> | -4,3 | 0,6 |

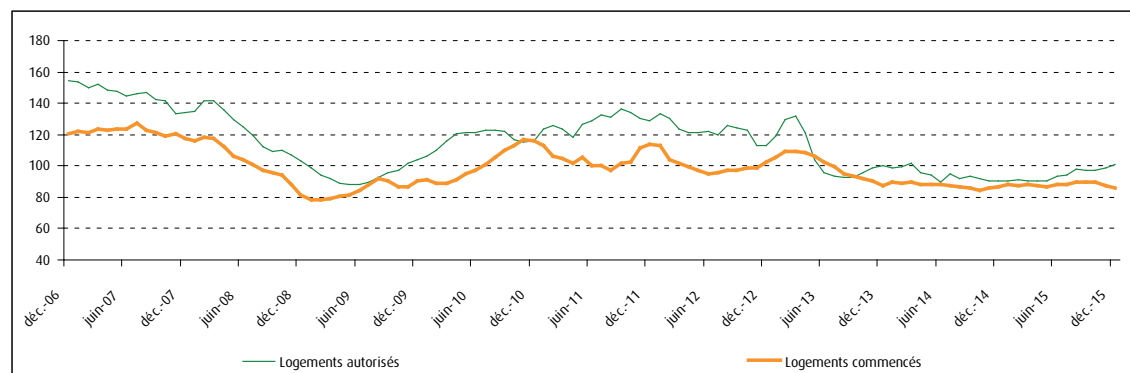
(1) Trois derniers mois par rapport aux trois mois précédents.

(2) Trois mois précédents par rapport aux trois mois antérieurs.

Source : SOeS, Sit@del2, estimations à fin décembre 2015

Nombre de logements cumulés sur trois mois (données CVS-CJO)

En milliers de logements



Source : SOeS, Sit@del2, estimations à fin décembre 2015

Nombre de logements par type

Données brutes

| | Décembre 2015 (provisoire) | Créations des trois derniers mois | | Créations des douze derniers mois | |
|---|-------------------------------|--------------------------------------|------------------------|--------------------------------------|------------------------|
| | | cumul | glissement en % (1) | cumul | glissement en % (2) |
| Autorisés | 38 200 | 103 600 | 12,1 | 383 100 | 1,8 |
| Logements ordinaires | 34 300 | 94 100 | 11,8 | 352 600 | 2,3 |
| <i>individuels purs</i> | 9 300 | 25 500 | 1,6 | 110 800 | -0,9 |
| <i>individuels groupés</i> | 3 700 | 11 500 | 6,3 | 46 300 | 1,4 |
| <i>collectifs</i> | 21 300 | 57 100 | 18,4 | 195 500 | 4,5 |
| Logements en résidences | 4 000 | 9 500 | 14,2 | 30 500 | -4,1 |
| Commencés | 37 200 | 98 400 | -0,7 | 351 800 | 0,3 |
| Logements ordinaires | 33 500 | 90 400 | -0,3 | 327 000 | 0,6 |
| <i>individuels purs</i> | 6 800 | 24 600 | -0,8 | 100 100 | -4,0 |
| <i>individuels groupés</i> | 3 100 | 9 400 | -10,6 | 37 000 | -4,4 |
| <i>collectifs</i> | 23 700 | 56 400 | 1,9 | 189 900 | 4,4 |
| Logements en résidences | 3 700 | 7 900 | -5,5 | 24 900 | -3,3 |
| Logements restant à mettre en chantier * | 170 300 | | | | |

(1) Trois derniers mois par rapport aux mêmes trois mois de l'année précédente.

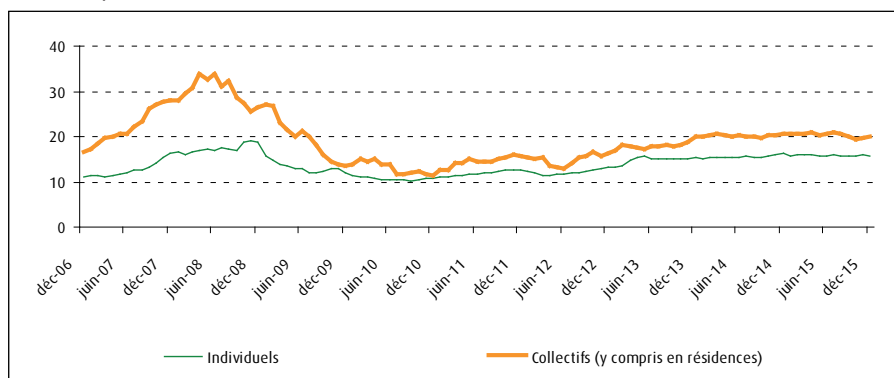
(2) Douze derniers mois par rapport aux douze mois précédents.

* Voir méthodologie.

Source : SOeS, Sit@del2, estimations à fin décembre 2015

Taux d'annulation des logements autorisés

En % - moyenne sur les trois derniers mois



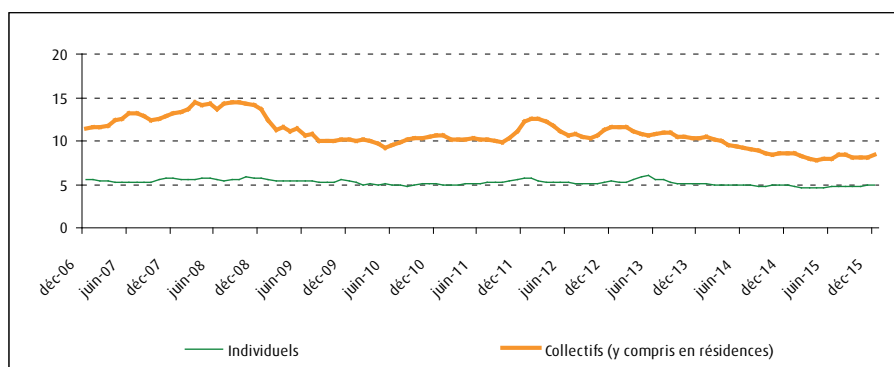
Source : SOeS, Sit@del2, estimations à fin décembre 2015

Le taux d'annulation des logements individuels autorisés à être construits s'établit à 15,7 %, encore supérieur à sa moyenne de longue période (13,8 %).

Dans le collectif (y compris en résidences), le taux d'annulation s'établit à 20,1 %, toujours au-dessus de sa moyenne de longue période (19,2 %).

Délai moyen d'ouverture de chantier

En mois - moyenne sur les trois derniers mois



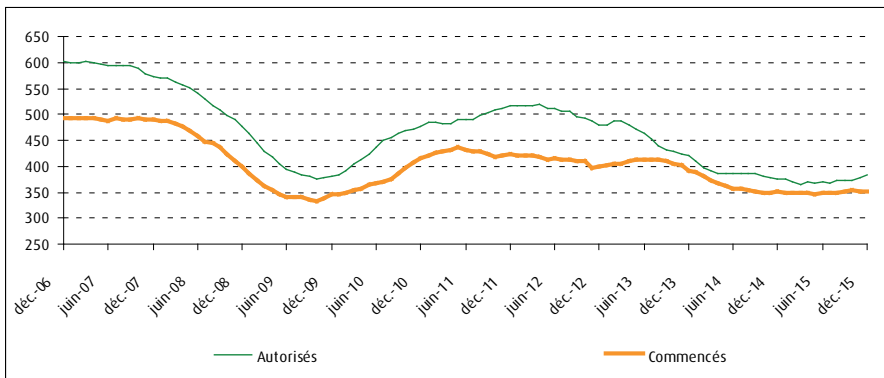
Source : SOeS, Sit@del2, estimations à fin décembre 2015

Le délai moyen d'ouverture de chantier des logements individuels s'établit à 4,9 mois, légèrement inférieur à sa moyenne de longue période (5,2 mois).

Dans le collectif, il s'établit à 8,4 mois, à un niveau bien inférieur à sa moyenne de longue période (10,8 mois).

Nombre de logements cumulés sur douze mois

En milliers de logements



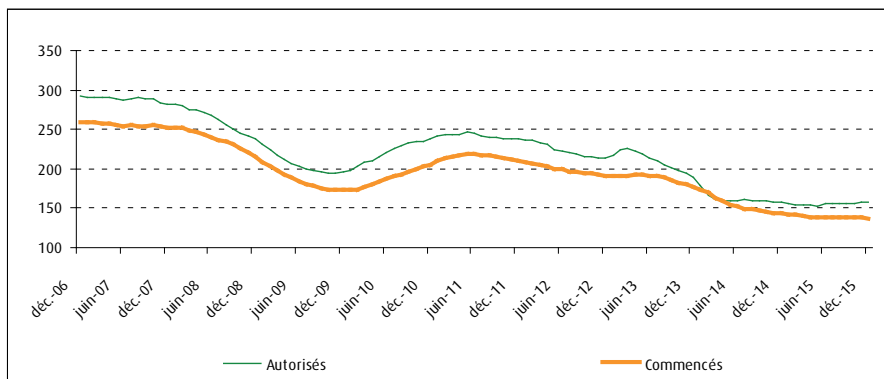
Source : SOeS, Sit@del2, estimations à fin décembre 2015

Sur l'ensemble de l'année 2015, le nombre de logements autorisés à la construction (383 100 unités) augmente de 1,8 % par rapport à l'an passé.

Le nombre de logements commencés (351 800 unités) augmente de 0,3 %.

Nombre de logements individuels cumulés sur douze mois

En milliers de logements



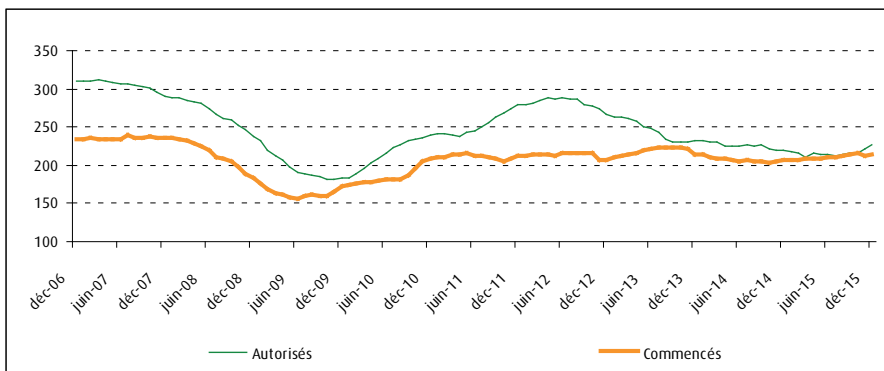
Source : SOeS, Sit@del2, estimations à fin décembre 2015

Cumulé sur douze mois, le nombre de logements individuels autorisés baisse de 0,2 % par rapport au cumul des douze mois précédents. L'évolution est contrastée : - 0,9 % pour les individuels purs, + 1,4 % pour les individuels groupés.

Le nombre de logements individuels mis en chantier diminue de 4,1 % : - 4,0 % pour les individuels purs, - 4,4 % pour les individuels groupés.

Nombre de logements collectifs (y compris en résidences) cumulés sur douze mois

En milliers de logements



Source : SOeS, Sit@del2, estimations à fin décembre 2015

Cumulé sur douze mois, le nombre de logements collectifs autorisés (y compris en résidences) augmente de 3,2 % par rapport au cumul des douze mois précédents : + 4,5 % pour les logements collectifs et - 4,1 % pour les logements en résidences.

Les mises en chantier de logements collectifs (y compris en résidences) augmentent de 3,4 %. Les logements collectifs augmentent de 4,4 % alors que les logements en résidences diminuent de 3,3 %.

Nombre de logements par région (cumul des douze derniers mois)

| | Autorisés | | | Commencés | | |
|------------------------------|------------------------|----------------------------|--------------------|------------------------|----------------------------|--------------------|
| | Ensemble des logements | dont logements individuels | Variation en % (1) | Ensemble des logements | dont logements individuels | Variation en % (2) |
| France entière | 383 100 | 157 100 | 1,8 | 351 800 | 137 100 | 0,3 |
| France métropolitaine | 367 600 | 149 300 | 2,3 | 338 000 | 131 100 | 0,4 |
| Alsace | 10 500 | 4 100 | -20,9 | 10 600 | 3 300 | 4,2 |
| Aquitaine | 28 800 | 13 300 | 10,1 | 25 200 | 11 500 | -3,1 |
| Auvergne | 5 800 | 3 600 | 10,5 | 5 400 | 3 200 | -1,5 |
| Basse-Normandie | 6 700 | 3 900 | -1,5 | 5 600 | 3 200 | -8,2 |
| Bourgogne | 4 900 | 2 700 | -2,4 | 4 800 | 2 300 | -4,8 |
| Bretagne | 19 400 | 10 600 | 10,4 | 19 500 | 10 100 | 5,1 |
| Centre-Val de Loire | 10 300 | 5 800 | 6,0 | 9 600 | 5 500 | -4,9 |
| Champagne-Ardenne | 3 900 | 2 400 | -8,7 | 4 000 | 2 200 | -7,7 |
| Corse | 8 800 | 1 900 | 137,4 | 3 000 | 1 400 | -17,6 |
| Franche-Comté | 4 300 | 2 900 | -12,8 | 4 100 | 2 600 | -1,3 |
| Haute-Normandie | 8 700 | 4 300 | 10,7 | 7 900 | 4 100 | -5,7 |
| Île-de-France | 69 400 | 11 000 | 8,0 | 64 200 | 8 700 | 15,1 |
| Languedoc-Roussillon | 19 100 | 9 800 | -13,6 | 19 500 | 8 900 | -0,2 |
| Limousin | 2 100 | 1 500 | 5,3 | 1 800 | 1 400 | -11,5 |
| Lorraine | 7 200 | 4 200 | -11,4 | 7 000 | 3 600 | -10,5 |
| Midi-Pyrénées | 21 800 | 10 200 | 0,9 | 20 000 | 9 000 | 4,5 |
| Nord-Pas-de-Calais | 14 900 | 7 000 | -4,3 | 14 200 | 6 200 | -10,8 |
| Pays de la Loire | 23 700 | 12 400 | 7,5 | 23 100 | 11 200 | 7,6 |
| Picardie | 6 200 | 3 600 | -13,1 | 6 500 | 3 200 | 5,3 |
| Poitou-Charente | 8 300 | 5 300 | -3,4 | 7 700 | 4 800 | -12,5 |
| Provence-Alpes-Côte d'azur | 39 300 | 12 400 | 12,4 | 31 500 | 9 600 | -1,6 |
| Rhône-Alpes | 43 700 | 16 300 | -10,0 | 42 800 | 14 900 | -6,7 |
| Drom (2) | 15 500 | 7 800 | -9,2 | 13 800 | 6 000 | -1,8 |

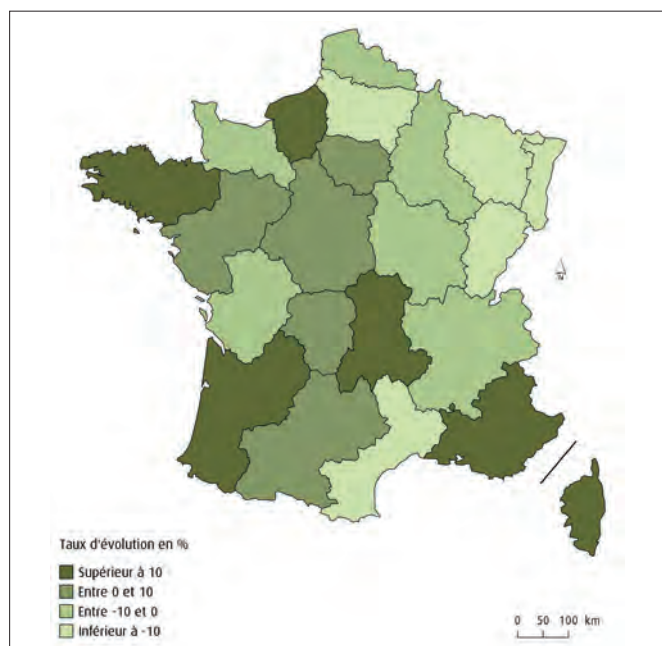
(1) Ensemble des logements : douze derniers mois par rapport aux douze mois précédents.

(2) Départements et régions d'outre-mer, Mayotte non compris.

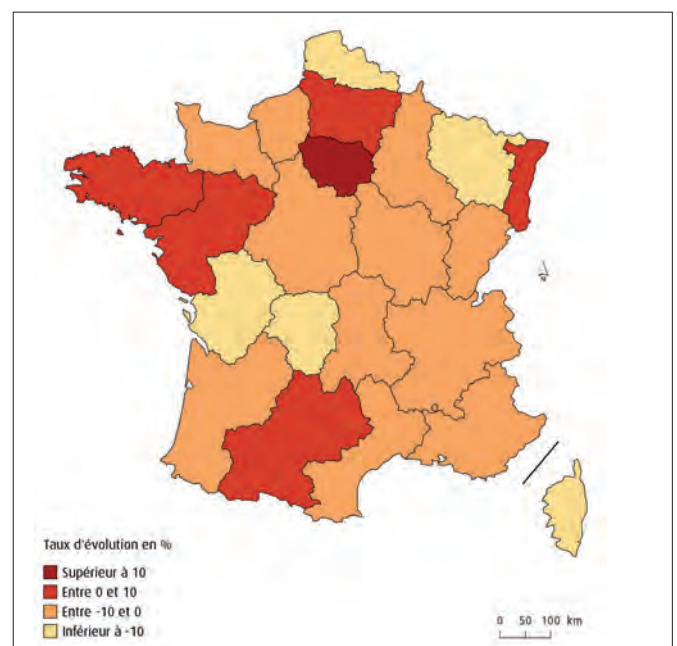
Source : SOeS, Sit@del2, estimations à fin décembre 2015

Évolution de logements par région métropolitaine (variation des douze derniers mois par rapport aux douze mois précédents)

Logements autorisés



Logements commencés



Source : SOeS, Sit@del2, estimations à fin décembre 2015

Mesure des révisions du nombre de logements autorisés et commencés par rapport à la précédente publication

Données brutes

| | Cumul sur trois mois | | | | Cumul sur douze mois | | | |
|------------------|--------------------------------|----------|--------------------|---------|-------------------------------|---------|--------------------|---------|
| | septembre 2015 à novembre 2015 | | | | Décembre 2014 à novembre 2015 | | | |
| | Nombre de logements | | Évolution en % (1) | | Nombre de logements | | Évolution en % (2) | |
| Autorisés | 100 000 | (- 800) | 8,2 | (- 0,4) | 379 000 | (- 500) | 0,5 | (+ 0,2) |
| Commencés | 94 900 | (+ 1000) | 1,0 | (+ 1,9) | 350 700 | (- 500) | 0,5 | (+ 0,5) |

(1) Trois derniers mois par rapport aux mêmes trois mois de l'année précédente.

(2) Douze derniers mois par rapport aux douze mois précédents.

Note : les valeurs entre parenthèses indiquent les révisions par rapport aux résultats publiés le mois précédent.

Source : SOeS, Sit@del2, estimations à fin décembre 2015

Part de l'information collectée dans les estimations à fin décembre 2015

En %

| Taux de couverture | Décembre 2015 | Cumul trois derniers mois | Cumul douze derniers mois |
|--------------------|---------------|---------------------------|---------------------------|
| Autorisés | 79,4 | 86,0 | 93,6 |
| Commencés | 51,1 | 55,5 | 64,8 |

Source : SOeS, Sit@del2, estimations à fin décembre 2015

Méthodologie

Les chiffres publiés dans ce document sont produits à partir de la base de données Sit@del2 qui rassemble les informations relatives aux autorisations de construire (permis accordés) et aux mises en chantier transmises par les services instructeurs (État, collectivités territoriales). Il faut en moyenne attendre quatre mois pour obtenir 90 % des autorisations accordées un mois donné. Les déclarations de mises en chantier sont à l'initiative des pétitionnaires ; il faut environ trois mois pour collecter la moitié des déclarations de mise en chantier des logements commencés un mois donné.

Les estimations des logements autorisés en date réelle fournissent par anticipation les niveaux d'autorisation à la date de l'évènement. Les estimations de logements mis en chantier corrigent le défaut d'exhaustivité observé dans la remontée des annulations et des déclarations d'ouverture de chantier. Les estimations n'intègrent pas le territoire de Mayotte.

Les estimations s'appuient sur des méthodes statistiques et économétriques décrites dans la notice méthodologique téléchargeable sur le site du SOeS.

Le taux d'annulation estime la proportion de logements autorisés dont les permis sont annulés (par décision administrative ou à l'initiative du pétitionnaire). Le stock de logements restant à mettre en chantier correspond à l'estimation du nombre de logements autorisés net d'annulations dont le chantier n'a pas commencé. Les moyennes de longue période sont établies sur dix ans (120 derniers mois disponibles).

On distingue les logements ordinaires (logements individuels purs ou groupés, logements collectifs) des logements en résidence (pour personnes âgées, pour étudiants, pour touristes, etc.) lesquels se caractérisent par la fourniture de services individualisés (de loisirs, de restauration, de soins ou autres) en sus du gîte. Les foyers et les hôtels qui ne comportent que des chambres et des services communs ne sont pas classés dans les logements mais dans les locaux d'hébergement.

Avertissement

Dans les tableaux, en raison des arrondis, des totaux peuvent légèrement différer de la somme des éléments qui les composent.

Les séries de données depuis 2000 sont disponibles sur le site du SOeS : www.statistiques.developpement-durable.gouv.fr rubrique Logement - Construction/Construction/Logements/Résultats/L'essentiel en chiffres



Chiffres & statistiques

Commissariat général
au développement
durable

Service
de l'observation
et des statistiques
Tour Séquoia
92055 La Défense cedex
Mel : diffusion.soes.cgdd
@developpement-
durable.gouv.fr

Directeur
de la publication
Sylvain MOREAU

ISSN : 2102-6378

© SOeS 2016

 Rachida LAGHOATI