

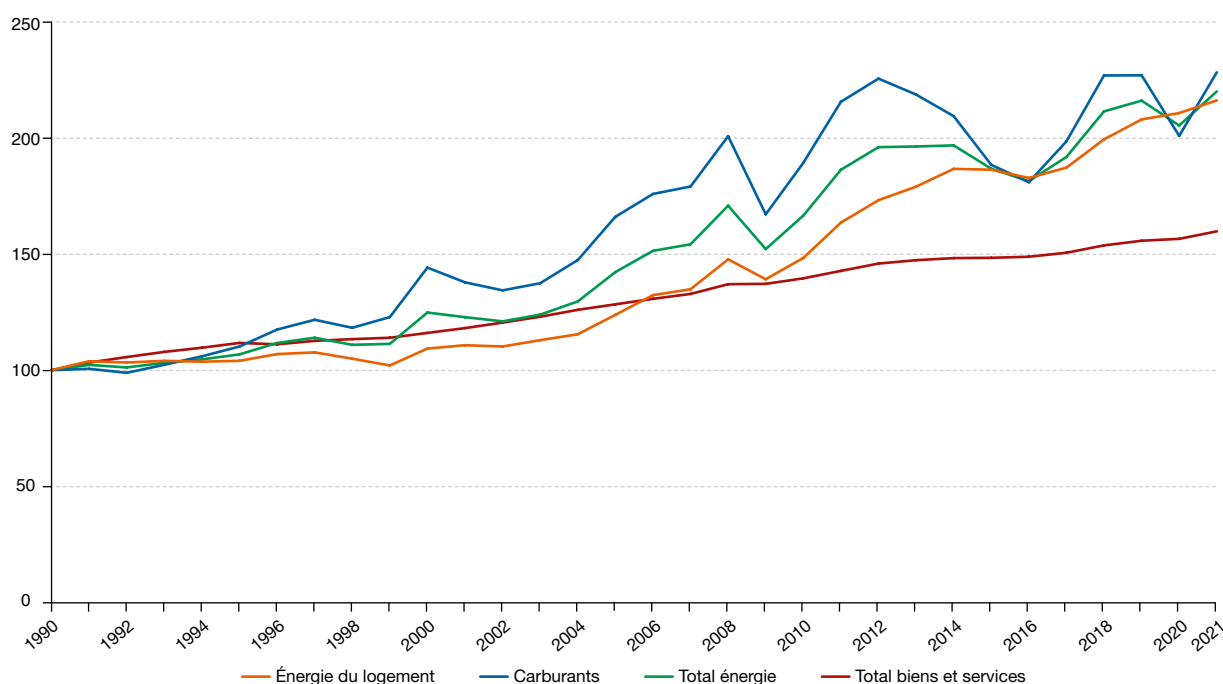
## 1.1 Les prix de l'énergie moyens payés par les ménages progressent fortement en 2021

Dans un contexte d'inflation générale des biens et services de 2,1 %, les ménages paient en moyenne l'énergie 7,1 % plus cher en 2021 qu'en 2020 (figure 1.1.1). Cette hausse est principalement imputable aux carburants, dont le prix moyen augmente de 13,6 % (cf. 1.2). Le prix de l'énergie

résidentielle augmente globalement de 2,6 %. Cette hausse est portée par l'électricité (cf. 1.7) et, dans une moindre mesure, par le fioul domestique (cf. 1.2) et la chaleur (cf. 1.8), les prix des autres énergies utilisées dans les logements restant relativement stables.

Figure 1.1.1 : prix à la consommation

Indice base 100 en 1990



Sources : Insee ; SDES, Bilan de l'énergie

Sur longue période, l'énergie reste un bien plus onéreux que par le passé pour les ménages. Son prix a augmenté de 2,5 % par an en moyenne depuis 1990, en euros courants, alors que l'inflation générale annuelle ne s'est élevée qu'à 1,5 % sur la période. Les prix des carburants et ceux de l'énergie résidentielle ont globalement augmenté dans des proportions proches depuis 1990, mais avec des évolutions contrastées entre différentes sous-périodes. Longtemps peu dynamique, le prix de l'énergie du logement a fortement accéléré depuis le milieu des années 2000. Celui des

carburants fluctue depuis le début de la décennie après avoir très fortement augmenté au cours des deux décennies précédentes.

Comme les ménages, les entreprises font face à de fortes hausses de prix de l'énergie en 2021 pour l'ensemble des énergies, en particulier pour les plus gros consommateurs, plus sensibles aux prix des marchés de gros (cf. 1.2 à 1.8). Dans l'industrie, les prix du gaz progressent ainsi de 83 % en 2021, ceux de la chaleur de 71 %, et ceux de l'électricité de 12 %.