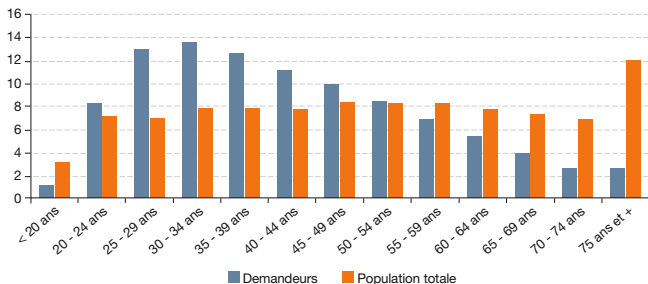


Demandeurs de logements sociaux

ÂGE DES DEMANDEURS DE LOGEMENTS SOCIAUX FIN 2020

En %

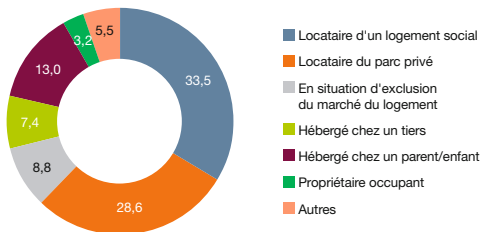


Champ : France entière.

Source : système national d'enregistrement (SNE) des demandes de logement social, recensement de la population

SITUATION RÉSIDENTIELLE DES DEMANDEURS DE LOGEMENTS SOCIAUX LORS DU DÉPÔT DES DEMANDES FIN 2020

En %



Champ : France entière.

Source : système national d'enregistrement (SNE) des demandes de logement social

En France, l'accès au parc locatif social est conditionné à plusieurs critères, portant notamment sur le revenu, la composition familiale ou encore la présence au sein du ménage demandeur d'une personne en situation de handicap.

Fin 2020, 2 159 090 demandes de logement social étaient en cours d'instruction. Ces demandes émanent en moyenne de ménages plus jeunes (42 ans de moyenne d'âge, contre 50 ans pour l'ensemble de la population française majeure), les demandeurs âgés de 18 à 39 ans étant particulièrement surreprésentés (49 %, contre 33 % sur l'ensemble de la population adulte). Seuls 30 % des demandeurs sont en couple.

Les ménages demandeurs d'un logement social ont un moindre niveau de ressources que la moyenne des autres ménages. Leur revenu mensuel par unité de consommation s'élève en moyenne à 1 230 euros en 2020, contre plus de 2 000 euros pour le reste de la population. Quasiment la moitié des demandes (43 %) sont émises par des ménages percevant chaque mois moins de 1 000 euros de revenu par unité de consommation.

Les situations résidentielles lors du dépôt des demandes sont diverses. Un tiers des demandeurs sont déjà locataires d'un logement social et 29 % d'entre eux sont locataires dans le parc privé. 9 % des demandeurs sont en situation d'exclusion du marché du logement (hébergement en structure spécialisée, absence de domicile fixe, squat...), 13 % vivent chez leurs parents ou enfants, et 7 % sont hébergés chez un tiers. Seuls 3 % sont propriétaires occupants lors de leur demande.