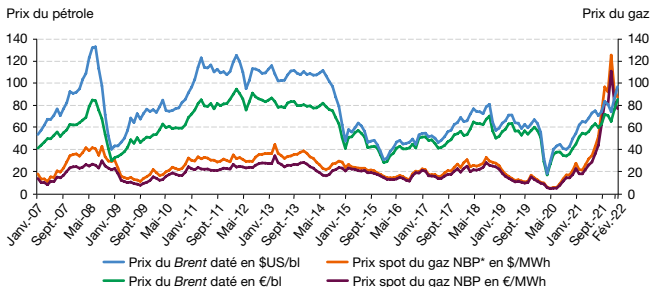


# Prix de l'énergie

## COURS MENSUELS DU PÉTROLE ET DU GAZ SUR LES MARCHÉS

En \$ et € courants



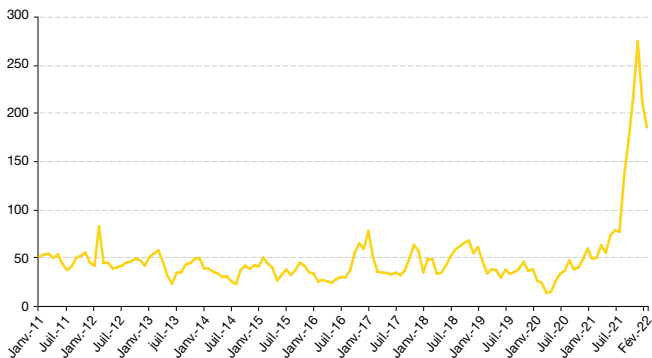
\* NBP : National Balancing Point.

Source : Insee, Comptes nationaux base 2014

Après avoir plongé en mars 2020 à la suite des restrictions de déplacements mises en place pour enrayer la crise sanitaire, le cours du baril de *Brent* a rebondi pour dépasser, en octobre 2021, son point haut de l'automne 2018. Le dynamisme retrouvé de l'activité économique et la reprise de la circulation routière et aérienne ont en effet stimulé la demande alors que les pays producteurs n'ont que peu élargi leur offre. Le cours du *Brent* en dollars ne revient toutefois pas à son niveau enregistré avant 2015 contrairement au coût en euros, qui est pénalisé par un taux de change défavorable. En moyenne sur l'année 2021, le cours du *Brent* s'établit à 59,9 € le baril (70,7 \$), en hausse de 64 % par rapport à 2020 et de 4 % par rapport à 2019. Dans le sillage de celui du pétrole, le prix spot du gaz NBP à Londres a nettement augmenté à partir de juillet 2020 ; il a atteint un maximum historique fin décembre, à 111 €/MWh, dans un contexte de demande très forte, liée à des stocks relativement bas et une vague de froid. Le prix spot NBP s'est établi à 46,1 €/MWh en moyenne en 2021 ; il a quasiment été multiplié par cinq par rapport à 2020 et par plus de 3 par rapport à 2019.

### PRIX BASELOAD MOYEN MENSUEL SUR LE MARCHÉ EUROPEAN POWER EXCHANGE (EPEX) SPOT FRANCE

En €/MWh

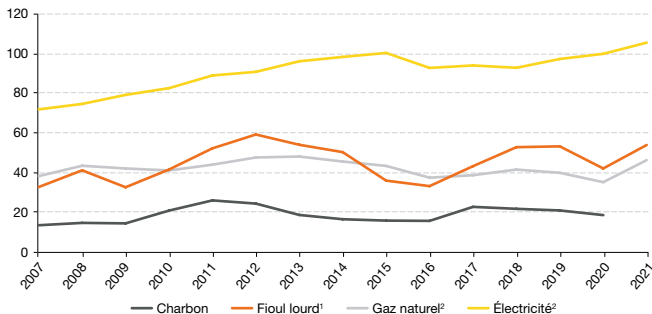


Source : Epex spot

L'électricité peut s'échanger de gré à gré ou sur des bourses. *European Power Exchange* (Epex) Spot est la bourse du marché spot français. Les produits à terme peuvent, quant à eux, s'échanger sur la bourse *European Energy Exchange* (EEX) *Power Derivatives*. Le prix spot de l'électricité livrable en France s'élève à 108,7 €/MWh en moyenne en 2021 ; il a été multiplié par plus de trois par rapport à 2020 (x 2,75 par rapport à 2019). Comme les autres énergies, le prix de l'électricité a chuté au printemps 2020 et ensuite connu une hausse remarquable en raison, d'une part, de la forte demande engendrée par la reprise économique et, d'autre part, de l'indisponibilité de nombreux réacteurs nucléaires liée à des retards dans les maintenances programmées à la suite de la crise sanitaire et de la détection d'anomalies après des contrôles à l'automne 2021. Le prix spot a ainsi atteint 275 €/MWh en décembre 2021, soit plus de trois fois plus que son point le plus haut sur la dernière décennie.

## PRIX HORS TVA DES ÉNERGIES POUR LES ENTREPRISES POUR 1 MWh PCI\*

En euros constants 2021



\* PCI : pouvoir calorifique inférieur (voir définitions).

¹ Fioul lourd à très basse teneur en soufre (< 1 %).

² Enquête transparence des prix du gaz et de l'électricité.

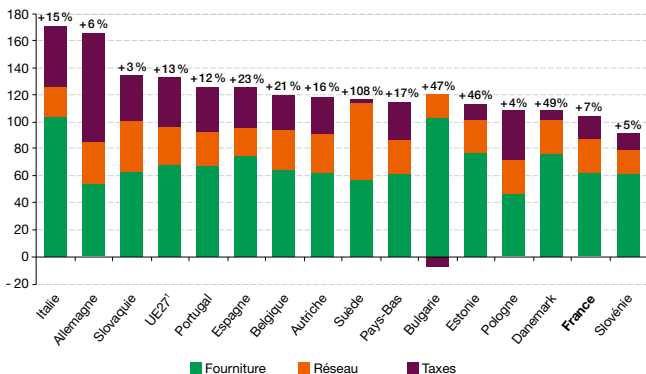
Champ : France métropolitaine hors Corse.

Sources : SDES ; DGEC ; Insee

En 2021, les prix pour les entreprises des principales énergies sont en hausse. En euros constants, le prix de l'électricité hors TVA pour les entreprises augmente de 6 % en 2021, après une hausse de 3 % en 2020. Il dépasse le niveau atteint en 2015. Le prix du gaz naturel augmente de 32 % en 2021, après avoir diminué de 12 % en 2020, à la suite notamment de la forte hausse des cours internationaux intervenue au second semestre. Les entreprises paient donc leur gaz 16 % plus cher en 2021 qu'en 2019. Le prix du fioul retrouve en 2021 son niveau de 2019, après un recul de 21 % en 2020. Le charbon est la moins onéreuse des énergies pour les entreprises. Le niveau de son prix en 2020 reste inférieur à ceux observés en 2011 et 2012.

## PRIX HORS TVA DE L'ÉLECTRICITÉ POUR LES ENTREPRISES DANS L'UNION EUROPÉENNE EN 2021

En euros courants par MWh



<sup>1</sup> Union européenne à 27 États hors Royaume-Uni.

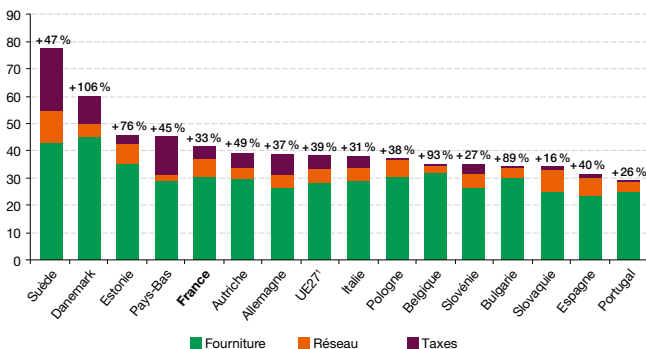
Lecture : en France, en 2021, le prix de l'électricité dans les secteurs non résidentiels s'élève à 106 €/MWh TTC, se décomposant en 62 €/MWh pour la fourniture, 26 €/MWh pour le réseau et 18 €/MWh pour les taxes. Le prix a augmenté de 7 % entre 2020 et 2021.

Sources : SDES, enquête transparence des prix du gaz et de l'électricité ; Eurostat

Les entreprises françaises bénéficient, en moyenne, de prix de l'électricité inférieurs de 21 % à ceux pratiqués dans l'Union européenne en 2021, l'écart s'élevant à 37 % avec l'Allemagne. L'électricité consommée à des fins professionnelles est, de manière générale, plus onéreuse en Europe de l'Ouest que dans la plupart des pays scandinaves et ceux d'Europe de l'Est. En 2021, le prix hors TVA moyen de l'électricité pour les entreprises augmente de 13 % dans l'Union européenne en euros courants, rythme près de deux fois supérieur à celui observé en France (7 %). Le poids des taxes dans le prix HTVA est très disparate selon les pays européens : 49 % pour l'Allemagne contre 2 % pour la Suède. Avec 17 %, la France se situe en dessous du niveau européen (28 %).

## PRIX HORS TVA DU GAZ NATUREL POUR LES ENTREPRISES DANS L'UNION EUROPÉENNE EN 2021

En euros courants par MWh PCS\*



\* PCS : pouvoir calorifique supérieur (voir définitions).

<sup>1</sup> Union européenne à 27 États hors Royaume-Uni.

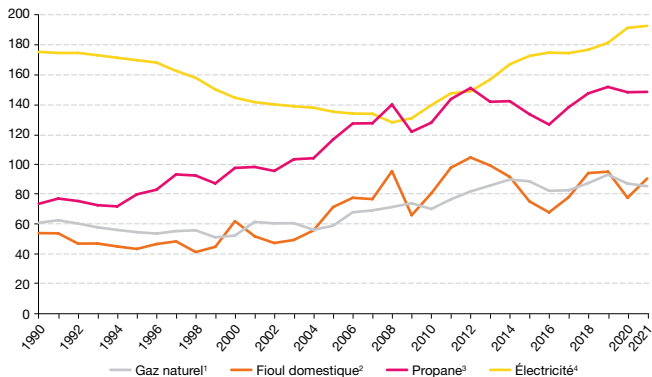
Lecture : en France, en 2021, le prix du gaz dans les secteurs non résidentiels s'élève à 42 €/MWh TTC, se décomposant en 31 €/MWh pour la fourniture, 6 €/MWh pour le réseau et 5 €/MWh pour les taxes. Le prix a augmenté de 33 % entre 2020 et 2021.

Sources : SDES, enquête transparence des prix du gaz et de l'électricité ; Eurostat

En 2021, les entreprises françaises paient, en moyenne, le gaz naturel 9 % plus cher que l'ensemble des entreprises de l'Union européenne, même si les entreprises suédoises et danoises notamment font face à des prix plus élevés. Le prix HTVA a fortement augmenté en 2021 dans tous les pays européens, pour atteindre + 39 % en moyenne dans l'Union européenne. Cette hausse s'explique essentiellement par une hausse de la fourniture : de 18 €/MWh à 28 €/MWh en moyenne dans l'Union européenne. Dans le même temps, le niveau moyen des taxes a été divisé par deux, passant de 10 €/MWh en 2020 à 5 €/MWh en 2021. En France, la hausse des prix est un peu moins importante (+ 33 %). Les entreprises françaises subissent également la hausse de la fourniture (de 19 à 30 €/MWh) et une légère baisse du niveau moyen des taxes (de 5,3 à 4,9 €/MWh).

## PRIX TTC DES ÉNERGIES À USAGE DOMESTIQUE POUR 1 MWh PCI\*

En euros constants 2021



\* PCI : pouvoir calorifique inférieur (voir définitions).

<sup>1</sup> Enquête transparence des prix du gaz et de l'électricité à partir de 2007, indice du prix à la consommation du gaz naturel de 1990 à 2006.

<sup>2</sup> Fioul domestique, pour une livraison de 2 000 à 4 999 litres.

<sup>3</sup> Propane en citerne.

<sup>4</sup> Enquête transparence des prix du gaz et de l'électricité à partir de 2007, indice du prix à la consommation de l'électricité de 1990 à 2006.

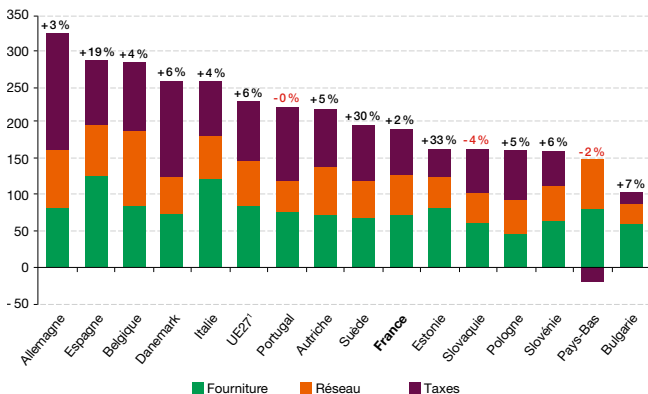
Champ : France métropolitaine hors Corse.

Sources : SDES ; DGEC ; Insee

En euros constants, le prix TTC de l'électricité pour les ménages augmente depuis 2008, après avoir longtemps décliné. Avec moins de 1 % d'augmentation, cette progression ralentit en 2021. Les prix TTC du gaz naturel sont en baisse de 2 % par rapport à 2020 et de 8 % par rapport à 2019, malgré la forte hausse des prix de gros intervenue en fin d'année. Le prix du fioul domestique pour les clients résidentiels augmente de plus de 17 % mais reste inférieur de près de 5 % à son niveau de 2019. Le prix du propane en citerne reste stable en 2021 après une légère baisse en 2020 (- 2 %).

## PRIX TTC DE L'ÉLECTRICITÉ À USAGE DOMESTIQUE DANS L'UNION EUROPÉENNE EN 2021

En euros courants par MWh



<sup>1</sup> Union européenne à 27 États hors Royaume-Uni.

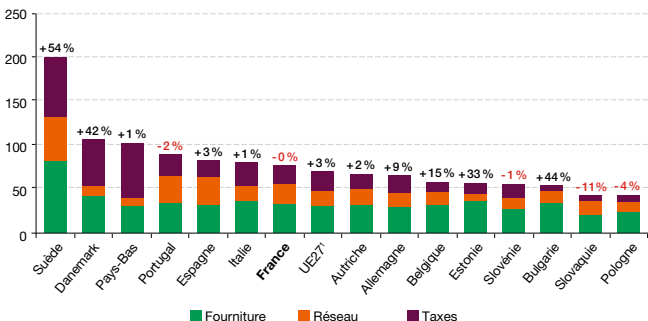
Lecture : en France, en 2021, le prix de l'électricité dans le résidentiel s'élève à 193 €/MWh TTC, se décomposant en 73 €/MWh pour la fourniture, 55 €/MWh pour le réseau et 65 €/MWh pour les taxes. Le prix a augmenté de 2 % entre 2020 et 2021.

Sources : SDES, enquête transparence des prix du gaz et de l'électricité ; Eurostat

Les ménages français bénéficient, en moyenne, de prix de l'électricité inférieurs de 17 % à ceux pratiqués dans l'Union européenne en 2021, l'écart s'élevant à 59 % avec l'Allemagne. La position avantageuse de la France s'explique par des coûts d'approvisionnement (73 contre 86 €/MWh dans l'UE), d'acheminement (55 contre 62 €/MWh) ainsi que par des taxes (65 contre 84 €/MWh) moins élevés. Les pays de l'Est (Pologne, Bulgarie...) et les Pays-Bas ont des prix de l'électricité résidentielle plus bas. En 2021, le prix moyen TTC de l'électricité sur le marché résidentiel a augmenté de 6 % dans l'Union européenne contre 2 % en France.

## PRIX TTC DU GAZ NATUREL À USAGE DOMESTIQUE DANS L'UNION EUROPÉENNE EN 2021

En euros courants par MWh PCS\*



\* PCS : pouvoir calorifique supérieur (voir définitions).

<sup>1</sup> Union européenne à 27 États hors Royaume-Uni.

Lecture : en France, en 2021, le prix du gaz à usage domestique s'élève à 77 €/MWh TTC, se décomposant en 33 €/MWh pour la fourniture, 23 €/MWh pour le réseau et 21 €/MWh pour les taxes. Le prix a diminué de 0,4 % entre 2020 et 2021.

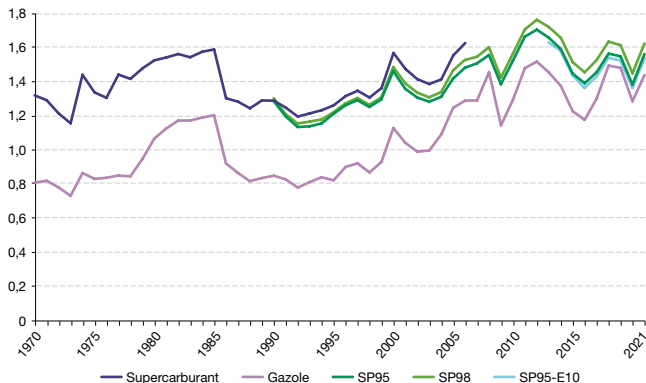
Sources : SDES, enquête transparence des prix du gaz et de l'électricité ; Eurostat

En 2021, les ménages français paient, en moyenne, le gaz naturel 10 % plus cher que l'ensemble de ceux de l'Union européenne. Le prix TTC moyen du gaz en France est quasi stable en euros courants du fait du gel des tarifs réglementés intervenu le 1<sup>er</sup> novembre 2021, après une forte hausse, depuis le début de l'année, de la grande proportion des offres de marché à prix fixe (50 % des contrats), et d'une certaine inertie liée au rythme de souscription ou renouvellement des contrats en offre de marché, ou encore de la révision de ces derniers. Certaines offres de marché permettent également de bénéficier du bouclier tarifaire. Les prix dans l'Union européenne ont augmenté de 3 %, avec de fortes variabilités des évolutions selon les pays : quelques pays ont connu de très fortes hausses (Suède, Danemark, Bulgarie...) ; d'autres ont vu le prix du gaz dans le résidentiel baisser (Slovaquie, Pologne, Portugal). Les taxes totales en France sont, quant à elles, proches de la moyenne européenne.



## PRIX TTC AU LITRE DES CARBURANTS À LA POMPE

En euros constants 2021



Champ : France métropolitaine hors Corse.

Sources : DGEC ; Insee ; calculs SDES

En 2021, avec la reprise économique, les prix des différents carburants reviennent à des niveaux comparables à ceux de 2019 après la forte baisse intervenue en 2020 (de 10 à 13 % selon les carburants). Le prix moyen TTC du gazole routier, carburant le plus consommé en France, s'élève à 1,43 € et celui du SP95-E10, supercarburant le plus consommé en France, à 1,55 €/l. L'écart entre les prix TTC des deux carburants s'explique principalement par une taxe intérieure de consommation sur les produits énergétiques (TICPE) plus élevée pour le SP95-E10 (0,67 €/l depuis 2018, soit 0,06 €/l supplémentaire par rapport au gazole). Cet écart a cependant été divisé par trois depuis 2014. Alors que les prix du gazole étaient inférieurs d'environ 0,40 €<sub>2021</sub>/l à ceux du super dans les années 80, cet écart s'est réduit à environ 10 cts€ depuis 2018. La convergence des prix des carburants s'est arrêtée depuis le gel de la fiscalité en 2018.