



LOGEMENT/CONSTRUCTION

Guide d'utilisation : application de visualisation du Compte du logement



COMMISSARIAT GÉNÉRAL AU DÉVELOPPEMENT DURABLE
SERVICE DE LA DONNÉE ET DES ÉTUDES STATISTIQUES
SOUS-DIRECTION DES STATISTIQUES DU LOGEMENT ET DE LA CONSTRUCTION
BUREAU DES SYNTHÈSES SUR LE LOGEMENT ET L'IMMOBILIER

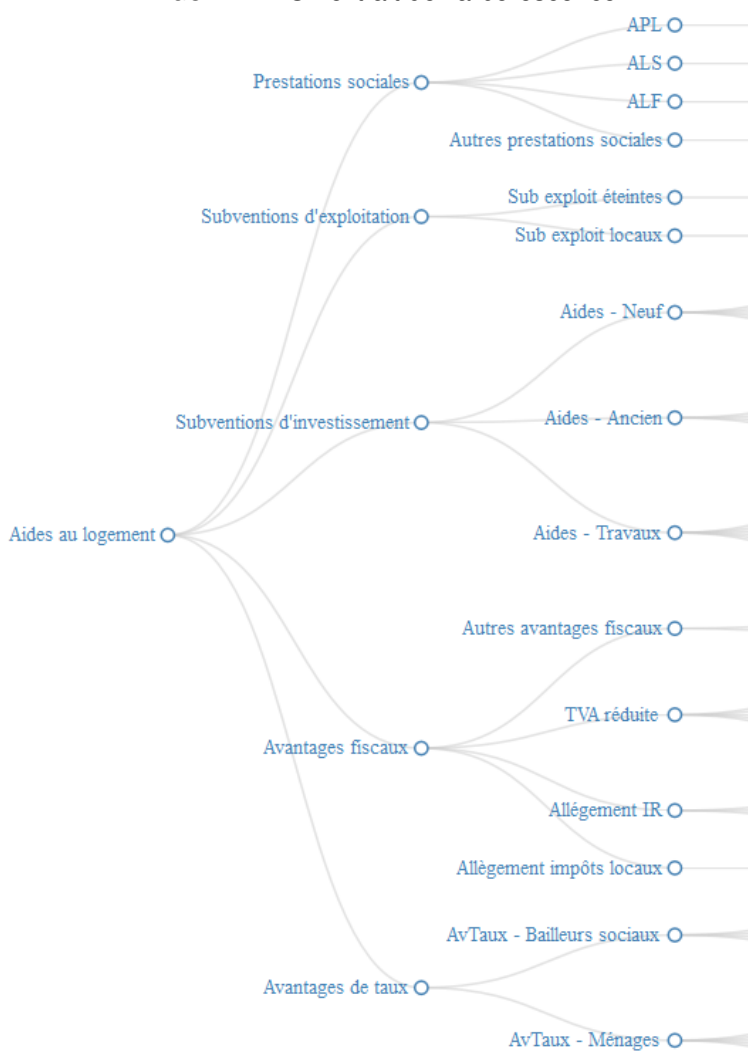
Introduction

L'application de visualisation des données du Compte du logement est disponible [ici](#). Elle est mise à jour tous les ans, et permet de représenter les séries chronologiques des différents agrégats du Compte. Les agrégats sont subdivisés en 4 niveaux :

- 7 agrégats au premier niveau, le plus agrégé
- 19 agrégats au deuxième niveau
- 50 agrégats au troisième niveau
- 110 agrégats au quatrième et dernier niveau, le niveau diffusé le plus fin

Les 110 composantes du quatrième niveau sont regroupées en 50 agrégats pour le troisième niveau, etc. Le regroupement est décidé par une arborescence, créée par l'équipe du Compte du logement. Cette arborescence est accessible via l'application. La figure 1 est un extrait de l'arborescence : "Aides au logement" est un des agrégats du premier niveau, constitué des agrégats du deuxième niveau : "Prestations sociales", "Subventions d'exploitation", "Subventions d'investissement", etc.

FIGURE 1 – Un extrait de l'arborescence



L'application va permettre de visualiser (et télécharger) les données des différents niveaux, en renseignant les niveaux du plus agrégé au plus fin. L'utilisateur "explore" ainsi les différentes composantes des grandes données du Compte.

1 Présentation de la page d'accueil

L'écran d'accueil de l'application est celui représenté sur la figure 2.

FIGURE 2 – Application lors du lancement



L'application est divisée en 4 onglets, dont le descriptif est rappelé en page d'accueil :

- l'onglet d'accueil
- l'onglet "Séries brutes" permet d'afficher et télécharger les données, par filière de production de service de logement et type de dépenses.
- l'onglet "Indicateurs" propose un tableau de bord pour chacune des filières et chacun des types de dépense. L'utilisateur peut également y rapporter les dépenses à des données macroéconomiques de référence (PIB par exemple).
- l'onglet "Nomenclature" décrit l'arborescence des opérations, et permet de trouver un type de dépense spécifique parmi les différents niveaux de détail disponibles.

La navigation entre les différents onglets se fait grâce à la barre horizontale, en haut de l'écran.

Des liens externes utiles sont listés en bas de la page d'accueil.

2 Onglet "Séries brutes"

En sélectionnant l'onglet des Séries brutes, l'application affiche un écran semblable à la figure 3

2.1 Interface

2.1.1 Barre latérale

L'interface est composée d'une barre latérale sur la gauche, où l'utilisateur indique ce qu'il veut représenter :

- la filière (les différents acteurs du compte) : "Accédants", "Bailleurs sociaux", etc. Certaines filières proposées sont des regroupement de filières ("Ensemble des filières", par exemple)

FIGURE 3 – Onglet "Séries brutes"



- l'opération de premier niveau : "Aides", "Dépenses des occupants", etc.
- les opérations de niveaux plus fins, s'il le souhaite
- l'unité : choix entre "Valeur", "Volume" et "Prix"
- l'indicateur : choix entre "Niveau", "Évolution" et "Contribution". Si l'unité choisie est "Prix", seul "Niveau" est disponible.

2.1.2 Sous-onglets "Graphique", "Données" et "Tableaux"

À droite de la barre latérale se trouve les onglets "Graphique" (par défaut), "Données" et "Tableaux". En dessous de ces onglets apparaît la zone de résultats. Si l'onglet "Graphique" est actif, un graphique apparaîtra lors de la sélection d'au moins une filière et d'au moins une opération. Si l'onglet sélectionné est l'onglet "Données", un tableau contenant les valeurs apparaîtra (aux mêmes conditions). Enfin, l'onglet "Tableaux" affiche les tableaux anciennement diffusés dans le rapport des Comptes du logement.

2.2 Premières sélections

2.2.1 Compléter les champs

Lors d'un clic gauche sur un champ à renseigner (filière ou opération), la liste des propositions apparaît. Une auto-complétion est aussi disponible : taper les premières lettres permet de filtrer les propositions (figure 4). Il est possible de sélectionner plusieurs propositions. La touche "Suppr" du clavier permet d'effacer une proposition.

FIGURE 4 – Propositions et auto-complétion

Opération : premier niveau

Aides au logement act

Activité immobilière

Financement Activité immobilière

2.2.2 Résultats

Pour afficher un résultat dans la zone de graphique/tableaux, il faut renseigner le champ de filière, ainsi que le champ d'opération. Une fois qu'au moins une filière et une opération sont sélectionnées, un graphique se trace (figure 3), et l'onglet Données se met à jour (figure 5). Depuis cet onglet Données, il est possible de télécharger (en format csv) les données sélectionnées, et même l'ensemble des données du compte, en cliquant sur le bouton correspondant.

Si plusieurs opérations ou plusieurs filière sont sélectionnées, il y aura autant de courbes/données que de croisements possible filière-opération (figure 6).

FIGURE 5 – Onglet "Données"

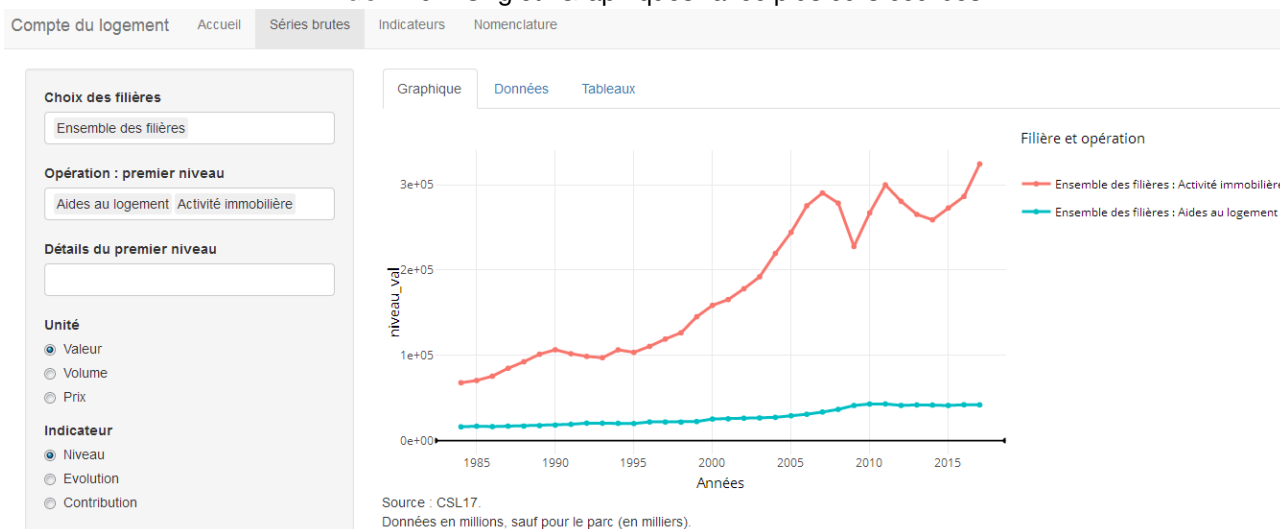
Compte du logement Accueil Séries brutes Indicateurs Nomenclature

Graphique Données Tableaux

Télécharger toutes les données du Compte du Logement Télécharger les données sélectionnées

an	filier	operation	niveau_val	niveau_vol	evo_prix	evo_val	evo_vol	fil_ope
1984	Ensemble des filières	Dépenses des occupants	86 638	NA	1.22	NA	NA	Ensemble des filières : Dépenses des occupants
1985	Ensemble des filières	Dépenses des occupants	95 855	89 588	6.99	10.64	3.41	Ensemble des filières : Dépenses des occupants
1986	Ensemble des filières	Dépenses des occupants	98 651	91 282	1.01	2.92	1.89	Ensemble des filières : Dépenses des occupants
1987	Ensemble des filières	Dépenses des occupants	105 176	93 892	3.65	6.61	2.86	Ensemble des filières : Dépenses des occupants
1988	Ensemble des filières	Dépenses des occupants	112 169	95 319	5.05	6.65	1.52	Ensemble des filières : Dépenses des occupants
1989	Ensemble des filières	Dépenses des occupants	119 942	97 890	4.12	6.93	2.70	Ensemble des filières : Dépenses des occupants
1990	Ensemble des filières	Dépenses des occupants	130 562	102 460	4.00	8.85	4.67	Ensemble des filières : Dépenses des occupants
1991	Ensemble des filières	Dépenses des occupants	142 262	107 116	4.22	8.96	4.54	Ensemble des filières : Dépenses des occupants

FIGURE 6 – Onglet "Graphiques" avec plusieurs courbes



2.2.3 Détail des opérations

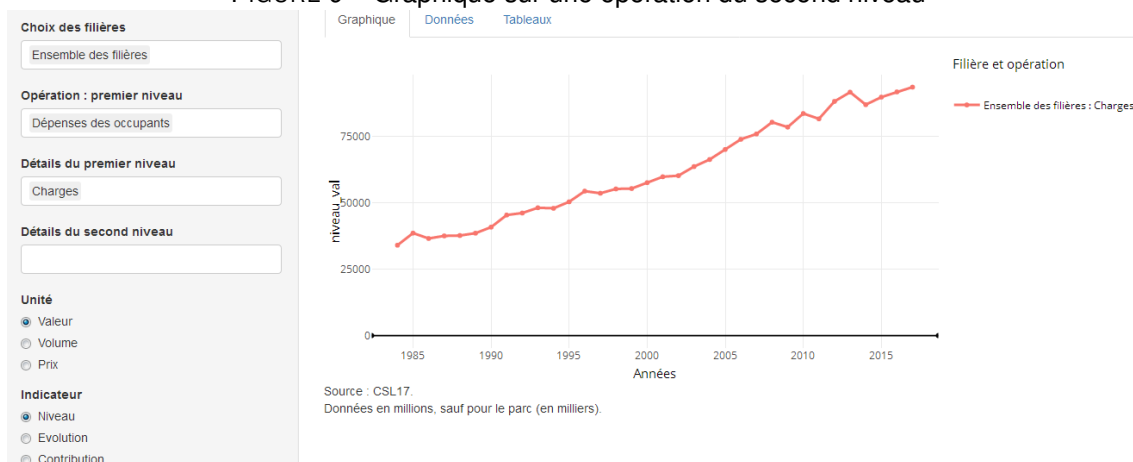
Après la sélection d'une ou plusieurs opérations dans le champ "Opération : premier niveau", un nouveau champ apparaît en dessous, toujours dans la barre latérale : "Détails du premier niveau". Ce champ permet à l'utilisateur d'explorer les différentes composantes de l'opération (ou des opérations) qu'il a sélectionnées sur le premier champ d'opération (figure 7). Si l'utilisateur sélectionne une ou des opérations pour ce niveau, un troisième champ apparaîtra. Ainsi de suite, à chaque niveau, les opérations sélectionnées peuvent être affinées grâce à un nouveau champ qui apparaît. (Ceci jusqu'au 4ème niveau : figure 8).

FIGURE 7 – Propositions du deuxième niveau

FIGURE 8 – Propositions jusqu'au quatrième niveau

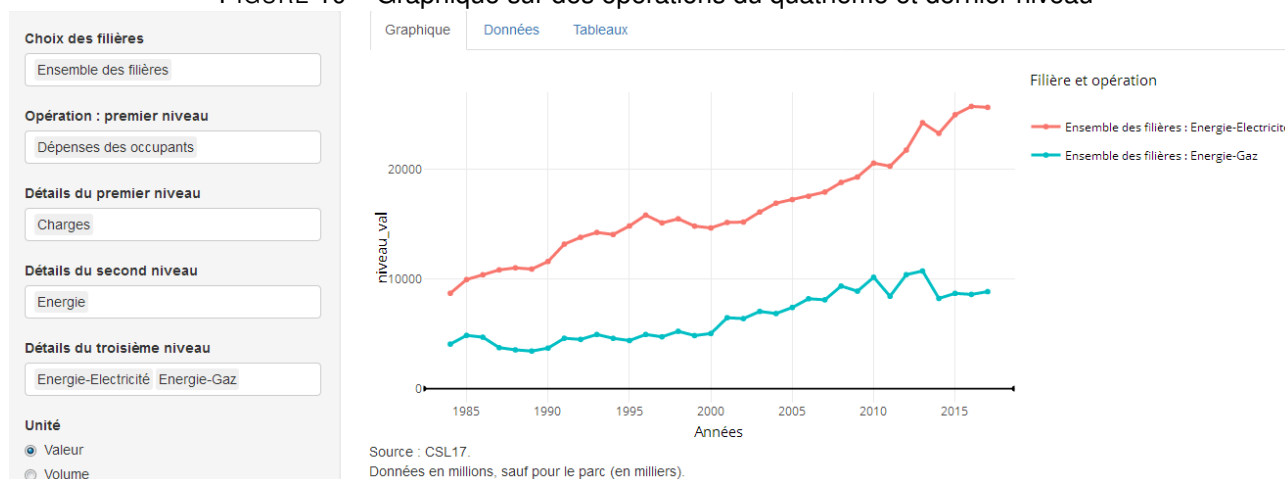
Si l'utilisateur décide de sélectionner une composante du deuxième niveau, l'application traite la ou les opérations sélectionnées à ce niveau (figure 9). L'application traite toujours la ou les opérations du niveau le plus fin renseigné par l'utilisateur. Il n'est pas possible d'afficher sur le même graphique des opérations de niveaux différents.

FIGURE 9 – Graphique sur une opération du second niveau



La sélection d'une opération du quatrième et dernier niveau ne fait pas apparaître de nouveau champ : l'utilisateur a exploré aussi loin que possible les composantes des opérations (figure 10).

FIGURE 10 – Graphique sur des opérations du quatrième et dernier niveau



2.2.4 Unités et indicateurs

En dessous des choix d'opérations et de filière, il est possible de choisir l'**unité**, et donc d'afficher les courbes en valeur, volume ou bien prix. L'onglet "Données" reprend d'office les chiffres en valeur, volume, prix et leur évolution. Il ne change donc pas quand l'unité est modifiée. Seul le graphique changera (figure 11).

Certaines opérations ne sont pas disponibles pour certaines unités. L'opération "Aides" et ses différentes composantes ne possèdent pas de données en volume, par exemple. Dans le cas où l'utilisateur sélectionne une de ces opérations, avec une unité non disponible, la zone de graphique (ou la zone de données, selon l'onglet choisi) ne traitera pas la demande et restera vide.

Quand l'unité est "valeur" ou "volume", l'utilisateur peut décider de l'**indicateur** : en niveau, en évolution ou encore en contribution. L'indicateur "Contribution" n'est pas disponible pour le dernier niveau : cet indicateur permet d'afficher ce qui contribue à l'opération choisie (figure 12). Le dernier niveau étant le plus fin, il n'y a plus de composantes à afficher en contribution.

À noter : la contribution ne prend en compte que la première filière et la première opération sélectionnées.

FIGURE 11 – Graphique en volume

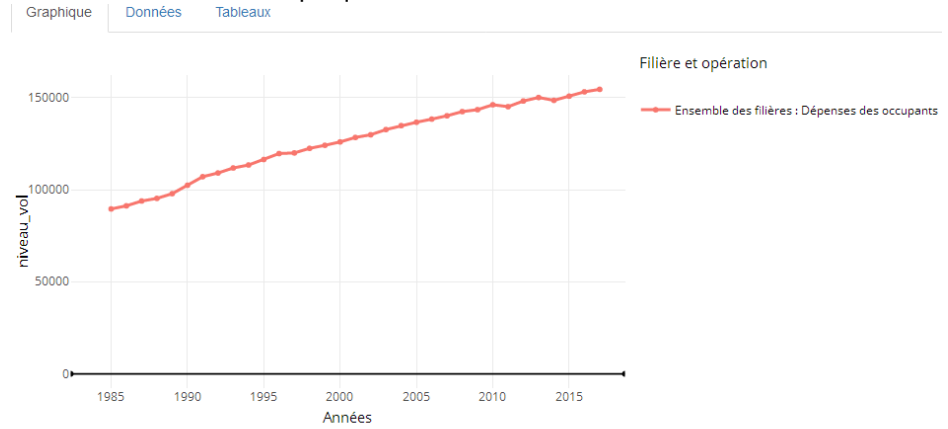
Choix des filières

Opération : premier niveau

Détails du premier niveau

Unité
 Valeur
 Volume
 Prix

Indicateur
 Valeur au prix de l'année précédente
 Evolution
 Contribution



Source : CSL17.
 Données en millions, sauf pour le parc (en milliers).

FIGURE 12 – Indicateur "Contribution" sur l'opération "Aides au logement"

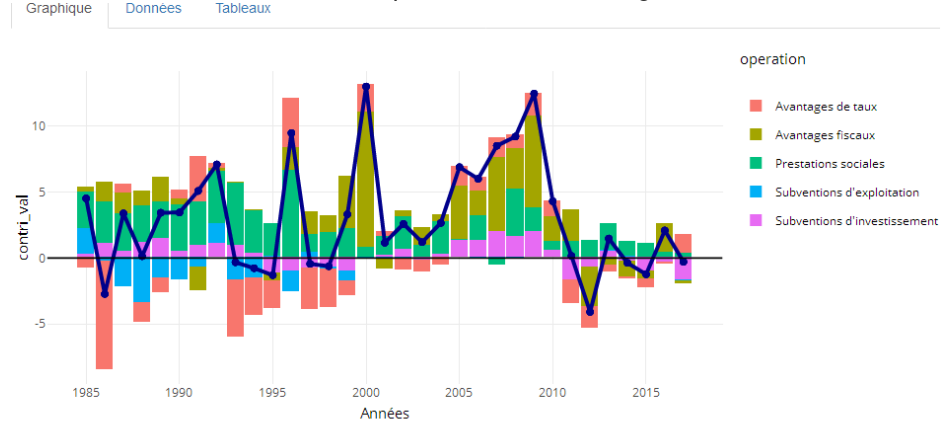
Choix des filières

Opération : premier niveau

Détails du premier niveau

Unité
 Valeur
 Volume
 Prix

Indicateur
 Niveau
 Evolution
 Contribution



Source : CSL17.
 Données en millions, sauf pour le parc (en milliers).

2.3 Sous-onglet "Tableaux"

Le dernier sous-onglet "Tableaux" permet d'afficher les 3 tableaux anciennement diffusés dans le rapport des Comptes du logement : les tableaux d'aides, dépenses courantes et d'activité immobilière (figure 13). Cet onglet est indépendant de la barre latérale, et permet de télécharger les tableaux (format csv) grâce au bouton.

FIGURE 13 – Tableaux annexes (ici : Aides)

Graphique Données Tableaux

Choix du tableau
Aides

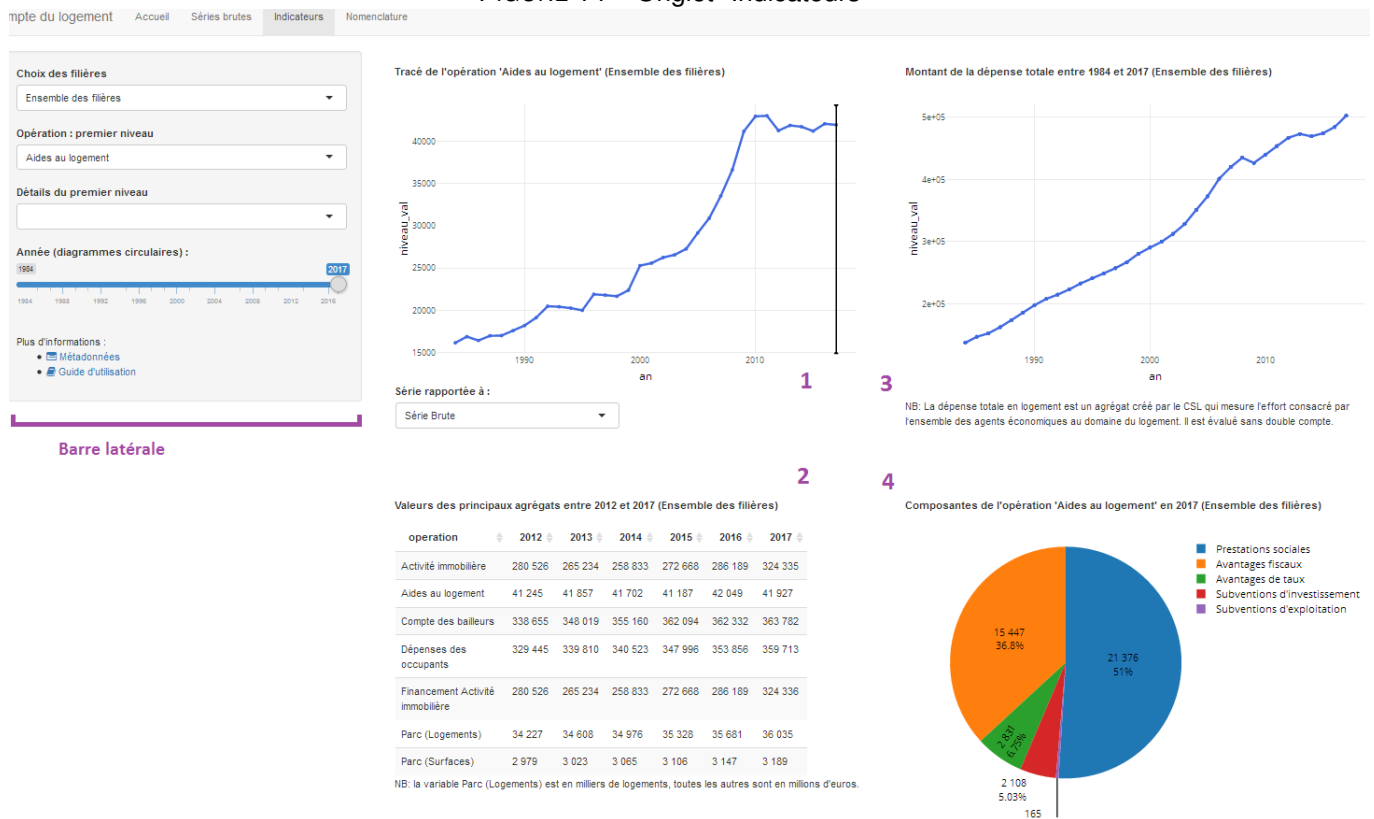
Télécharger le tableau (pour toutes les années)

operation	1984	1989	1994	1999	2004	2009	2012	2013	2014	2015	2016	2017
AIDES AU LOGEMENT	16 163	17 597	20 266	22 381	27 265	41 157	41 245	41 857	41 702	41 187	42 049	41 927
~ Prestations sociales	4 653	7 040	10 645	13 655	15 714	17 983	19 329	20 157	20 625	21 069	21 243	21 376
~~ APL	1 549	3 840	5 220	6 015	6 263	6 697	7 406	7 764	7 985	8 217	8 363	8 428
~~ ALS	1 120	1 325	2 910	3 486	4 171	4 626	5 024	5 256	5 297	5 328	5 305	5 222
~~ ALF	1 857	1 817	2 272	2 688	3 445	4 068	4 236	4 365	4 421	4 463	4 442	4 354
~~ Autres prestations sociales	126	58	244	1 466	1 836	2 592	2 663	2 772	2 923	3 061	3 133	3 373
~ Subventions d'exploitation	2 365	1 420	637	235	182	113	146	158	196	179	185	165
~ Subventions d'investissement	2 265	1 420	499	62	14	0	0	0	0	0	0	0

3 Onglet "Indicateurs"

L'onglet "Indicateurs" se présente comme à la figure 14.

FIGURE 14 – Onglet "Indicateurs"



3.1 Interface

3.1.1 Barre latérale

La barre latérale est similaire à celle qu'on retrouve dans l'onglet "Séries brutes". Une seule opération et une seule filière peuvent être sélectionnée, et les choix d'indicateurs/unités disparaissent au profit du choix de l'année d'étude. De la même manière que précédemment, quand une opération est sélectionnée, un nouveau champ apparaît pour affiner l'opération à un niveau inférieur.

3.1.2 Tracé de l'opération (1)

Le tracé de l'opération en série longue est visible (en valeur). Il est possible de rapporter cette opération par rapport à différentes grandes macroéconomiques (tel le PIB) par exemple, grâce au champ "série rapportée à".

3.1.3 Tableaux des agrégats (2)

Un tableau récapitulant les différents agrégats principaux du comptes (Aides, Activité immobilière, etc...) est affiché pour les dernières années. Il est possible d'afficher le tableau pour une année particulière grâce au champs "Année".

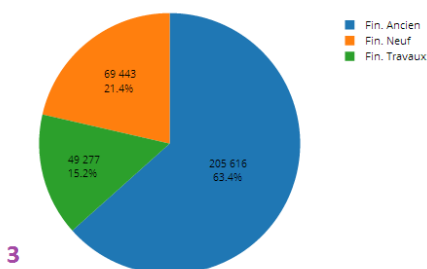
3.1.4 Dépense totale / Composition supérieure (3)

Au départ, la courbe de la dépense totale en logement est affichée en série longue. Si une opération de deuxième niveau est sélectionnée, le graphique se transforme en diagramme circulaire afin d'afficher la part de l'opération sélectionnée au sein de son agrégat supérieur.

Par exemple, avec la sélection de "financement activité immobilière" puis de "fin. neuf", on obtient la figure 15 pour les graphiques 3 et 4. En haut, le financement du neuf est remis dans le contexte du financement de l'activité immobilière. En bas est affichée la composition du financement du neuf (voir 3.1.5).

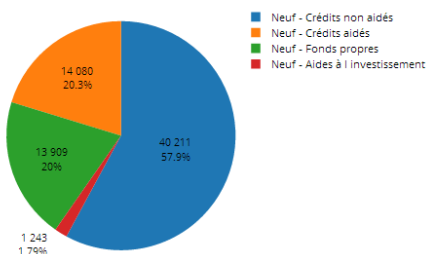
FIGURE 15 – Diagrammes circulaires

Part de l'opération 'Fin. Neuf' dans l'agrégat 'Financement Activité immobilière' en 2017 (Ensemble des filières)



4

Composantes de l'opération 'Fin. Neuf' en 2017 (Ensemble des filières)



3.1.5 Composition supérieure (4)

Un diagramme circulaire représentant les différentes composantes, ainsi que leur part, de l'opération sélectionnée est affichée (en bas de la figure 15). Si l'utilisateur renseigne une opération du 4ème niveau, rien n'est affiché (les composantes ne sont plus détaillées)

4 Onglet "Nomenclature"

L'onglet Nomenclature permet de visualiser l'organisation des opérations, en particulier les imbrications des différents agrégats. La visualisation est faite grâce à une arborescence (figure 16). Il existe une arborescence pour

chaque agrégat majeur du compte. Il est possible de sélectionner l'arborescence voulue dans le choix "choix de la partie". Il est aussi possible d'obtenir la nomenclature dans un format csv.

FIGURE 16 – Nomenclature "Aides"

