



# Prix du gaz naturel en France et dans l'Union européenne en 2021

OCTOBRE 2022

En 2021, dans un contexte d'augmentation des prix du gaz sur les marchés de gros, le prix moyen toutes taxes comprises du gaz naturel facturé aux ménages français s'élève à 77 €/MWh PCS (pouvoir calorifique supérieur), presque inchangé par rapport à 2020 (- 0,4 %). Les ménages bénéficient notamment de l'inertie des contrats et du gel du prix des tarifs réglementés. Les ménages français paient le gaz plus cher en moyenne que ceux du reste de l'Union européenne, où les prix présentent toutefois une variabilité importante entre pays. Pour les entreprises, le prix hors TVA du gaz s'est fortement accru en France en 2021 (+ 33,2 %). Les prix payés par les entreprises consommant les plus gros volumes, structurellement plus bas que pour les petits consommateurs mais plus sensibles aux prix de gros, se sont brusquement relevés, passant de 11 €/MWh à 44 €/MWh entre 2020 et 2021. Le prix du gaz pour les entreprises en France est supérieur à la moyenne européenne et notamment au prix moyen en Espagne, en Italie ou en Allemagne.

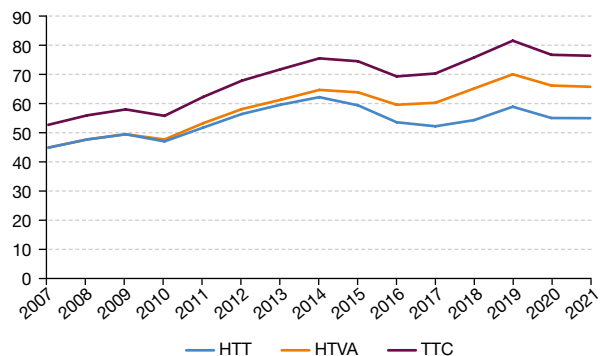
## LE PRIX MOYEN DU GAZ NATUREL SUR LE MARCHÉ RÉSIDENTIEL FRANÇAIS EST STABLE EN 2021

En 2021, le prix moyen toutes taxes comprises (TTC) du gaz naturel sur le marché résidentiel en France s'élève à 77 €/MWh PCS, globalement stable (- 0,4 %) après un recul de 5,9 % en 2020 (*graphique 1*). Il avait augmenté à un rythme voisin de 8 % les deux années précédentes. Cette stabilisation en 2021 s'observe aussi bien sur les taxes que sur le prix hors toutes taxes (HTT, - 0,1 %), à 55 €/MWh PCS (soit 71 % du prix TTC). Au cours des dix dernières années, le prix TTC a augmenté en moyenne annuelle de 2,1 % alors que les prix à la consommation n'augmentaient que de 1,4 % en moyenne sur la même période.

La plus grande partie du prix HTT est constituée des coûts d'approvisionnement et de commercialisation (composante « fourniture » comprenant aussi les coûts du stockage et les coûts des certificats d'économie d'énergie), qui représentent 33 €/MWh PCS (*graphique 2*). La part complémentaire, qui s'élève à 23 €/MWh PCS, correspond au coût d'acheminement. Ce coût est imputable à l'utilisation du réseau de distribution, payée via l'accès des tiers aux réseaux de distribution (ATRD), pour 18 €/MWh PCS, soit

## Graphique 1 : évolution du prix du gaz naturel pour les ménages en France

En €/MWh PCS (euros courants)



Note : HTT = prix hors toutes taxes ; HTVA = prix hors TVA ; TTC = prix toutes taxes comprises.

Source : SDES, enquête transparence des prix du gaz et de l'électricité

33 % du prix HTT, et à celle du réseau de transport, payée via l'accès des tiers aux réseaux de transport (ATRT), pour 5 €/MWh PCS, soit 9 % du prix HTT.

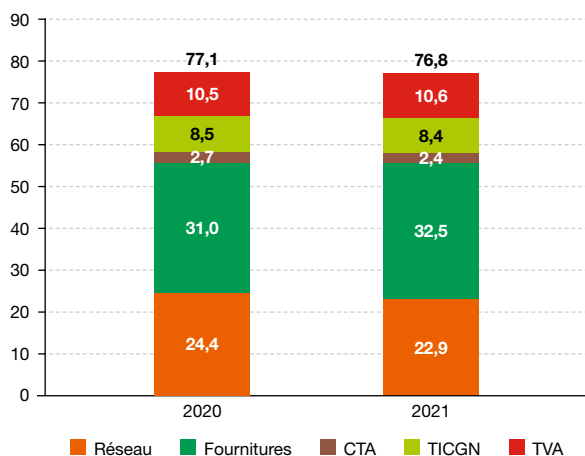
La stabilité du prix HTT en 2021 s'explique par une baisse de 1,5 €/MWh du coût du réseau, compensée exactement par la hausse de 1,5 €/MWh de la composante « fourniture » dans un contexte de forte hausse des prix du marché de gros du gaz naturel. Le prix spot du gaz NBP à Londres commence à augmenter à la fin du premier trimestre puis progresse à un rythme soutenu tout le reste de l'année, pour atteindre un niveau historique de 111 €/MWh fin décembre 2021, soit une multiplication par six par rapport à fin décembre 2020.

Plusieurs éléments expliquent que les hausses de prix du marché de gros ne se soient pas répercutées sur le prix payé par les ménages en 2021. Si les tarifs réglementés de vente (TRV), mis à jour chaque mois, avaient dépassé en juillet 2021 les niveaux les plus élevés observés depuis janvier 2019, la décision de les geler à partir du 1<sup>er</sup> novembre 2021 a protégé les ménages bénéficiant de ces tarifs (27 % des ménages au 31 décembre 2021) de la forte hausse des prix de gros en fin d'année. Les autres ménages bénéficient d'offres de marché de différentes natures : prix fixe, révisable

## Prix du gaz naturel en France et dans l'Union européenne en 2021

**Graphique 2 : décomposition du prix TTC du gaz naturel pour les ménages en France en 2020 et 2021**

En €/MWh PCS (euros courants)



Note : CTA = contribution tarifaire d'acheminement ; TICGN = taxe intérieure de consommation sur le gaz naturel.

Source : SDES, enquête transparence des prix du gaz et de l'électricité

à la baisse ou indexé sur le TRV... Une majorité d'entre eux ont des contrats sur deux ans ou plus, ce qui contribue à lisser dans le temps l'effet d'une hausse des prix sur les marchés de gros. Enfin, les prix mesurés étant ceux effectivement facturés aux ménages, ceux-ci ne répercutent pas encore totalement la hausse des prix de fin d'année compte tenu des délais de facturation (voir méthodologie).

Les taxes hors TVA payées par les ménages représentent 11 €/MWh PCS en 2021. Elles sont constituées à 78 % de la taxe intérieure de consommation sur le gaz naturel (TICGN), qui s'élève à 8,43 €/MWh PCS, soit 0,02 € de moins que les trois années précédentes. Entre 2018 et 2020, la TICGN avait en effet été revalorisée de manière à compenser de façon transitoire le montant des taxes supprimées (contribution au tarif spécial de solidarité gaz et contribution biométhane). Les 22 % restants sont constitués de la contribution tarifaire d'acheminement (CTA), qui s'élève en moyenne à 2 €/MWh

en 2021. Les taxes hors TVA baissent de 3,3 % en 2021, après avoir fortement augmenté entre 2013 et 2018, en raison principalement de la montée en charge de la composante carbone intégrée à la TICGN. La TVA, qui s'applique au taux normal sur la part variable du prix HTVA et au taux réduit de 5,5 % sur sa part fixe (abonnement et CTA), représente 11 €/MWh PCS, soit 14 % du prix TTC.

### LES MÉNAGES FRANÇAIS PAIENT LE GAZ PLUS CHER, EN MOYENNE, QUE CEUX DU RESTE DE L'UNION EUROPÉENNE

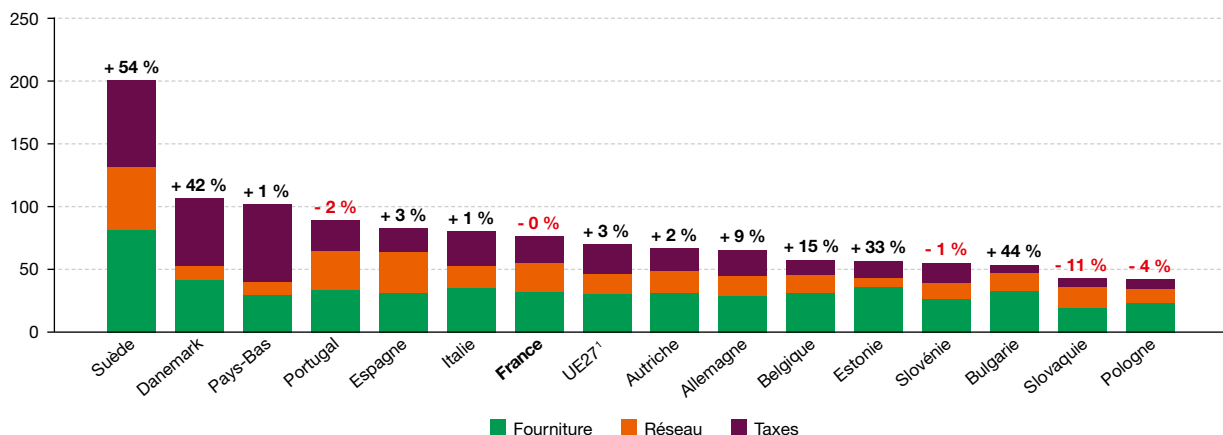
En 2021, le prix moyen TTC du gaz sur le marché résidentiel s'élève à 70 €/MWh PCS dans l'Union européenne (UE à 27 États hors Royaume-Uni), en hausse de 3 % par rapport à 2020. Avec un prix plus élevé de 10 %, la France se classe derrière la plupart des pays mais devant la Suède, les Pays-Bas ou l'Espagne (graphique 3). Le gaz est notamment moins cher pour les ménages en Allemagne (66 €/MWh PCS) et dans tous les pays d'Europe de l'Est. Il est en revanche plus élevé en Italie (81 €/MWh PCS), en Espagne (83 €/MWh PCS), au Portugal (89 €/MWh PCS), aux Pays-Bas (102 €/MWh PCS), au Danemark (107 €/MWh PCS) et surtout en Suède (201 €/MWh PCS).

Dans l'ensemble de l'Union européenne, le prix TTC pour les ménages a augmenté en moyenne de 3 %, avec parfois des augmentations très importantes : plus de 40 % en Suède, Bulgarie et Danemark. À l'inverse, il a diminué dans six pays de l'UE : la Slovaquie (- 1,4 %), le Portugal (- 2,1 %), la Hongrie (- 2,2 %), l'Irlande et la Pologne (- 3,8 %) et la Slovaquie (- 10,9 %).

Les écarts entre pays s'expliquent à la fois par les coûts de fourniture (en fonction notamment de la distance aux pays producteurs), ceux d'acheminement (pouvant dépendre de l'âge du réseau, de sa taille rapportée au niveau de la consommation, etc.) et la fiscalité. La France est ainsi pénalisée par un certain éloignement de ses principaux pays fournisseurs (Norvège, Russie, Algérie, Pays-Bas, Nigeria, Qatar) ainsi que par des coûts d'acheminement relativement élevés du fait d'une densité et d'une consommation de gaz par habitant plus faibles que la moyenne. Le prix HTT en France est ainsi 18 % plus élevé que dans l'ensemble de

**Graphique 3 : prix TTC du gaz naturel pour les ménages dans l'Union européenne en 2021**

En €/MWh PCS (euros courants)



<sup>1</sup> Union européenne à 27 États hors Royaume-Uni.

Lecture : en France, en 2021, le prix du gaz à usage domestique s'élève à 77 €/MWh TTC, se décomposant en 33 €/MWh pour la fourniture, 23 €/MWh pour le réseau et 21 €/MWh pour les taxes. Le prix a diminué de 0,4 % entre 2020 et 2021.

Sources : SDES, enquête transparence des prix du gaz et de l'électricité ; Eurostat

## Prix du gaz naturel en France et dans l'Union européenne en 2021

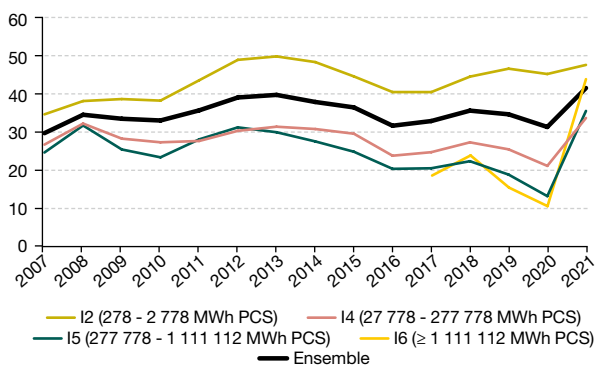
l'Union européenne (avec notamment un coût d'acheminement supérieur de 41 %). À l'inverse, les taxes totales en France, 21 €/MWh PCS en 2021, sont inférieures de 8 % à la moyenne européenne. Elles sont plus élevées qu'en Espagne (19 €/MWh PCS), au même niveau qu'en Allemagne, mais moins élevées qu'au Portugal (24 €/MWh PCS), en Italie (28 €/MWh PCS), au Danemark (53 €/MWh PCS), aux Pays-Bas (62 €/MWh PCS) et surtout en Suède (69 €/MWh PCS).

### LE PRIX MOYEN PAYÉ PAR LES ENTREPRISES FRANÇAISES AUGMENTE FORTEMENT EN 2021

Après avoir baissé en 2020 (- 9,8 %), le prix moyen hors TVA payé par les entreprises françaises s'accroît nettement en 2021 (+ 33,2 %), à 42 €/MWh PCS, et atteint son niveau le plus haut depuis 2007 en euros courants (graphique 4). En dix ans, le prix HTT du gaz a augmenté de 1,6 % par an en moyenne, contre 1 % pour les prix dans leur ensemble. Le prix HTT s'accroît de 11 €, pour atteindre 37 €/MWh en 2021, dans un contexte de forte hausse des prix du marché de gros du gaz naturel en moyenne annuelle sur 2021 par rapport à 2020. Quant aux taxes, elles restent en moyenne proches de 5 €/MWh, le taux plein et les taux réduits de TICGN restant inchangés depuis le 1<sup>er</sup> janvier 2018.

### Graphique 4 : évolution du prix hors TVA du gaz naturel pour les entreprises en France par niveau de consommation

En €/MWh PCS (euros courants)



Source : SDES, enquête transparence des prix du gaz et de l'électricité

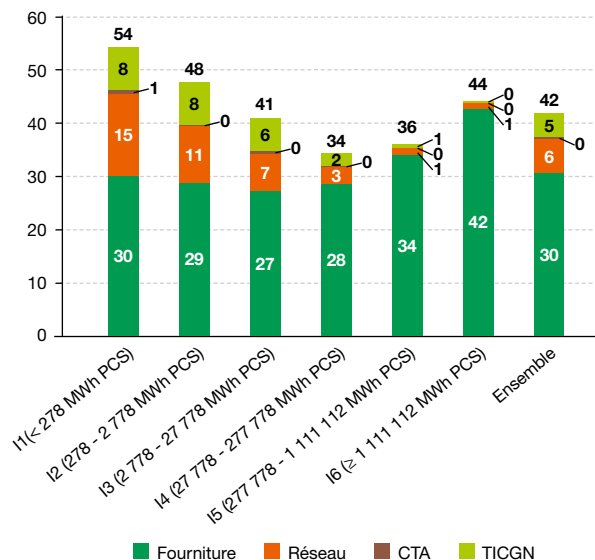
### EN 2021, LE PRIX DU GAZ PAYÉ PAR LES ENTREPRISES NE DIMINUE PLUS AVEC LE VOLUME CONSOMMÉ

Les entreprises françaises paient le gaz à un prix moyen hors TVA de 42 €/MWh PCS en 2021 (graphique 5). Ce prix se compose de 73 % de coût de fourniture (y compris commercialisation et stockage), 15 % de coût d'acheminement et 12 % de taxes. La taxe intérieure de consommation sur le gaz naturel (TICGN) représente 94 % de ces dernières et la contribution au tarif d'acheminement (CTA) 6 %. Le coût d'acheminement est, quant à lui, imputable à 46,5 % au réseau de transport et 53,5 % au réseau de distribution.

Jusqu'en 2020, le prix du gaz non résidentiel hors TVA était fortement dégressif : les entreprises les moins consommatrices (tranche I1, moins de 278 MWh par an) payaient le gaz environ cinq fois plus cher que les plus consommatrices (tranche I6, plus de 1 111 GWh par an) en

### Graphique 5 : décomposition du prix hors TVA du gaz naturel pour les entreprises en France en 2021

En €/MWh PCS



Note : CTA = contribution tarifaire d'acheminement ; TICGN = taxe intérieure de consommation sur le gaz naturel. Les clients non résidentiels sont répartis suivant des tranches de consommation annuelle I1 à I6, définies par le règlement européen sur la transparence des prix du gaz et de l'électricité. Source : SDES, enquête transparence des prix du gaz et de l'électricité

2020. Ces dernières ont davantage de pouvoir de négociation vis-à-vis des fournisseurs mais sont plus sensibles aux prix du marché de gros. Cela explique sans doute la courbe en U de 2021 : les prix diminuent jusqu'à un volume de consommation correspondant à la tranche I4 (de 28 à 278 GWh), pour remonter ensuite pour les entreprises les plus consommatrices.

Les entreprises les plus consommatrices peuvent toujours bénéficier, sous certaines conditions, d'un taux réduit de TICGN et supportent de moindres coûts d'acheminement. Une réduction des tarifs d'utilisation des réseaux de transport et de distribution est en outre accordée aux entreprises dites « gazo-intensives », qui consomment au moins 4 kWh de gaz par euro de valeur ajoutée et dont le secteur est ouvert à la concurrence internationale. Tout cela explique que, contrairement aux prix de fourniture, les composantes « coût du réseau » et TICGN soient restées dégressives en 2021.

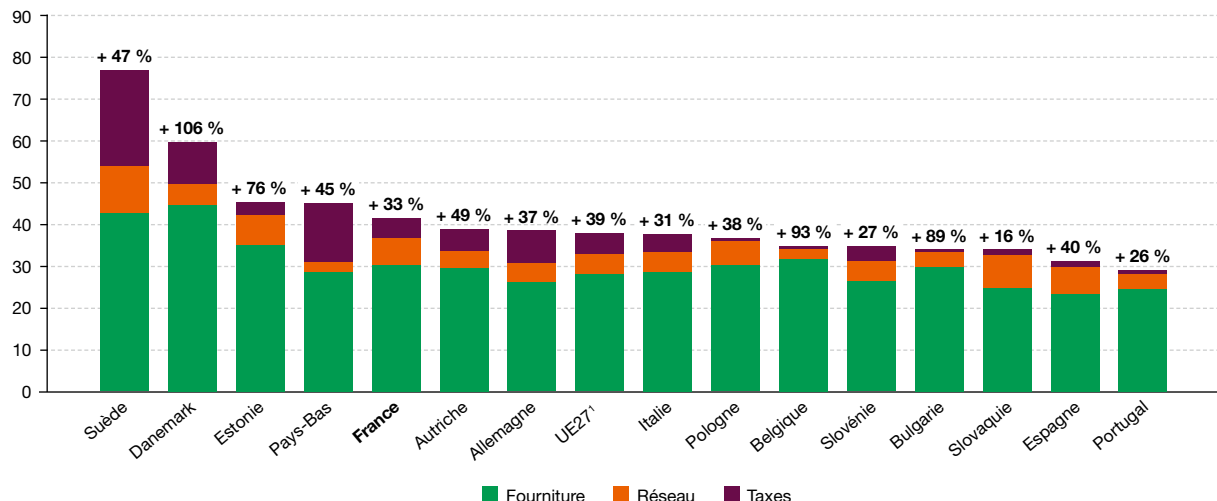
### LES ENTREPRISES PAIENT LE GAZ PLUS CHER EN FRANCE QUE DANS LE RESTE DE L'UNION EUROPÉENNE

Les entreprises françaises paient un prix (hors TVA) supérieur de 9 % à ceux pratiqués, en moyenne, dans l'Union européenne (UE à 27 États hors Royaume-Uni) en 2021 (graphique 6). Le gaz naturel consommé à des fins professionnelles est notamment plus cher en France (42 €/MWh PCS) qu'en Espagne (31 €/MWh PCS), en Italie (38 €/MWh PCS) et en Allemagne (39 €/MWh PCS). Le prix moyen en France est toutefois inférieur à celui observé aux Pays-Bas (45 €/MWh) ou en Suède (78 €/MWh).

Le prix HTVA a fortement augmenté en 2021 dans tous les pays européens, pour atteindre + 39 % en moyenne dans l'Union européenne. Cette hausse s'explique essentiellement par une hausse de la fourniture : de 18 €/MWh à 28 €/MWh

## Graphique 6 : prix hors TVA du gaz naturel pour les entreprises dans l'Union européenne en 2021

En €/MWh PCS (euros courants)



<sup>1</sup> Union européenne à 27 États hors Royaume-Uni.

Lecture : en France, en 2021, le prix du gaz dans les secteurs non résidentiels s'élève à 42 €/MWh TTC, se décomposant en 31 €/MWh pour la fourniture, 6 €/MWh pour le réseau et 5 €/MWh pour les taxes. Le prix a augmenté de 33 % entre 2020 et 2021.

Sources : SDES, enquête transparence des prix du gaz et de l'électricité ; Eurostat

en moyenne dans l'UE. Dans certains pays tels que le Danemark ou la Belgique, on observe même un doublement du prix. Seuls six pays de l'UE connaissent une évolution moins forte des prix HTVA du gaz non résidentiel que la France en 2021, notamment l'Italie (+ 30,7 %), la Slovaquie (+ 27,2 %), le Portugal (+ 26,4 %) et la Belgique (+ 15,6 %).

En 2021, l'écart de prix hors TVA entre la France et le reste de l'Union européenne s'explique principalement par le prix HTT, de 37 €/MWh en France, contre 33 €/MWh en moyenne en Europe. En particulier, il est de 33 €/MWh en Italie, 31 €/MWh en Allemagne et 30 €/MWh en Espagne. Quant aux taxes, elles sont en moyenne en France (12 €/MWh) un peu moins importantes qu'en Allemagne (15 €/MWh) mais plus qu'en Italie (9 €/MWh) et en Espagne (8 €/MWh).

### MÉTHODOLOGIE

Les données proviennent de l'enquête semestrielle sur les prix de l'électricité et du gaz menée par le service des données et études statistiques (SDES) ainsi que d'enquêtes similaires conduites dans les autres États membres de l'Union européenne, en application du règlement n° 2016/1952 sur les statistiques européennes concernant les prix du gaz et de l'électricité.

Le gaz consommé par les centrales thermiques pour la production d'électricité ou pour un usage non énergétique est exclu du champ de l'enquête. Le règlement classe par ailleurs

les chaufferies collectives d'immeubles résidentiels dans le champ non résidentiel, ce qui constitue une différence avec la publication du *Bilan énergétique de la France* et explique les écarts de prix entre ces deux publications pour le secteur résidentiel. Le champ géographique de l'enquête est la France métropolitaine hors Corse.

Les principaux fournisseurs de gaz renseignent, selon des tranches de consommation, les volumes et les montants facturés au cours du semestre à l'ensemble de leurs clients (qu'ils souscrivent à un tarif réglementé ou à un tarif libre). Le rapport des deux, après agrégation des chiffres des fournisseurs, donne un prix moyen unitaire du gaz par tranche de consommation. Depuis 2017, chaque année, les enquêtes fournissent également une décomposition du prix (réseau, fourniture, taxes). Les données collectées sont basées sur la facture, ce qui permet de garantir la cohérence entre les montants payés, les volumes consommés et la décomposition du prix.

Eurostat publie des résultats semestriels par tranche de consommation pour tous les pays de l'UE sur son site [ec.europa.eu/eurostat/web/energy/data/database](http://ec.europa.eu/eurostat/web/energy/data/database) ainsi que des données annuelles complètes à partir de 2019.

Pour tout complément d'information sur les traitements effectués, consulter la notice méthodologique disponible sur le [site internet du SDES](http://site.internet.du.sdes).

Jacques LAVERTU, SDES  
Christophe MEILHAC, SDES

Dépôt légal : octobre 2022  
ISSN : 2557-8510 (en ligne)

Directrice de publication : Béatrice Sédillot  
Coordination éditoriale : Amélie Glorieux-Freminet  
Maquettage et réalisation : Agence Efil, Tours

### Commissariat général au développement durable

Service des données et études statistiques

Sous-direction des statistiques de l'énergie

Tour Séquoia - 92055 La Défense cedex

Courriel : [diffusion.sdes.cgdd@developpement-durable.gouv.fr](mailto:diffusion.sdes.cgdd@developpement-durable.gouv.fr)

[www.statistiques.developpement-durable.gouv.fr](http://www.statistiques.developpement-durable.gouv.fr)

  
**MINISTÈRE  
DE LA TRANSITION  
ÉNERGÉTIQUE**  
*Liberté  
Égalité  
Fraternité*

  
STATISTIQUE  
PUBLIQUE