



N° 354 - Juin 2008

Transports routiers de marchandises

Quasi stabilité de l'activité au premier trimestre 2008

En données corrigées des variations saisonnières, l'activité de transport routier de marchandises au premier trimestre 2008, mesurée en tonnes-kilomètres, est quasiment stable par rapport au quatrième trimestre 2007 (+ 0,1 %) après un dernier trimestre 2007 en repli de 2,4 %. Le transport effectué pour compte propre augmente de 4,2 % tandis que celui effectué pour compte d'autrui est en léger retrait de 0,5 %. Le transport national s'accroît de 1,0 % mais l'activité de transport international recule pour le deuxième trimestre consécutif. En données brutes, l'activité globale est en dessous du niveau atteint un an auparavant (- 3,1 %).

Légère baisse du transport pour compte d'autrui et hausse du compte propre

Au premier trimestre 2008, l'activité des véhicules immatriculés sous pavillon français stagne (+ 0,1 % par rapport au trimestre précédent en données corrigées des variations saisonnières), après un repli en fin d'année 2007 (*graphique 3*). En données brutes, le niveau de l'activité diminue de 3,1 % par

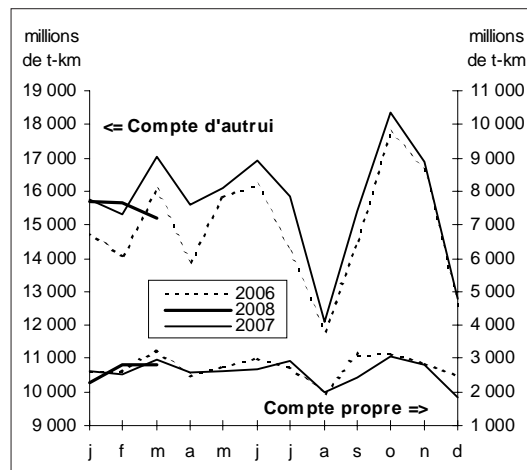
rapport à la même période de l'année précédente.

En données corrigées des variations saisonnières, le nombre de tonnes-kilomètres réalisés pour compte d'autrui est en baisse de 0,5 % au premier trimestre 2008, après un quatrième trimestre en baisse de 2,3 % (*graphique 4*).

Le transport pour compte propre se redresse par rapport au trimestre précédent (+ 4,2 %) grâce, notamment, à la bonne tenue du transport de matériaux pour le bâtiment et les travaux publics, qui représente un tiers de l'activité.

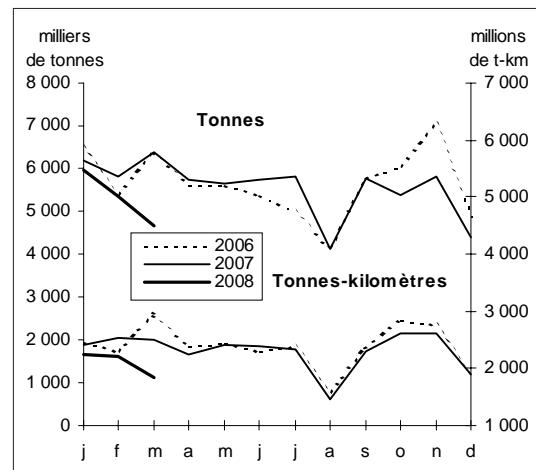
SESP
Infos rapides

Graphique 1 :
Activité mensuelle : compte propre - compte d'autrui



Source : MEEDDAT/SESP, enquête TRM

Graphique 2 :
Activité mensuelle du transport international



Source : MEEDDAT/SESP, enquête TRM - données brutes
Compte d'autrui et compte propre
Champ : Trajets internationaux

L'activité du pavillon français se redresse sur le territoire national

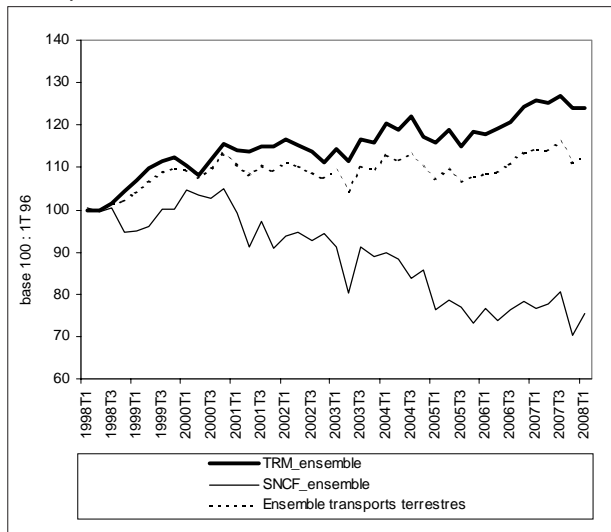
Le nombre de tonnes-kilomètres réalisées en transport national, compte d'autrui et compte propre cumulés, est en hausse de 1,0 % en

données corrigées des variations saisonnières, après un quatrième trimestre 2007 en recul de 2,3 % (graphique 5). En données brutes, le

transport national est cependant en baisse de 1,2 % par rapport au niveau atteint un an auparavant.

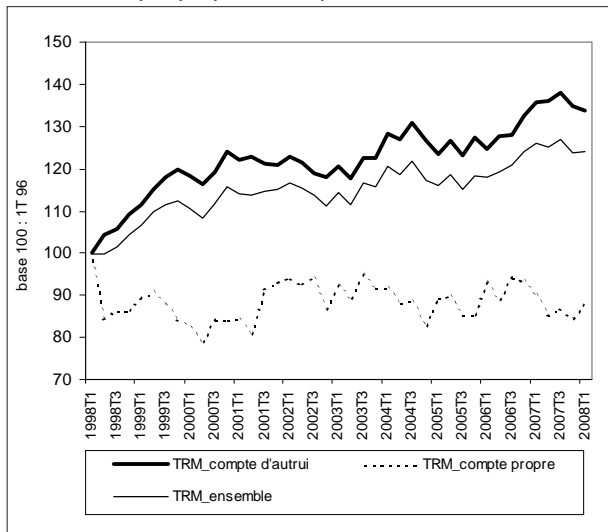
Évolution trimestrielle des tonnes-kilomètres selon les différentes natures de transport (données CVS)

Graphique 3 :
Transports terrestres - TRM - SNCF



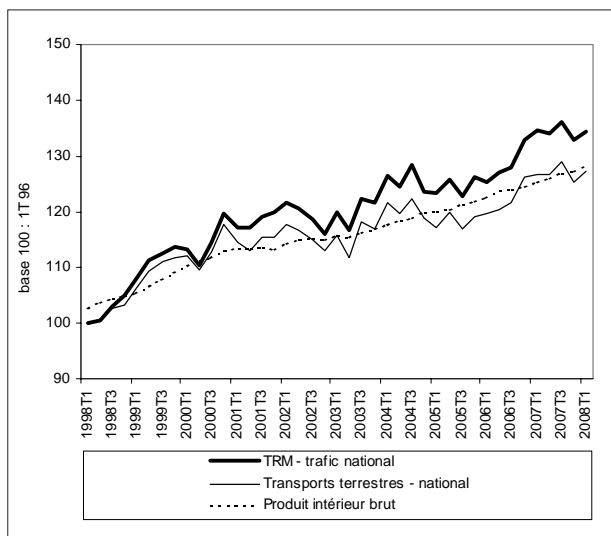
Source : MEEDDAT/SESP - données CVS-CJO

Graphique 4 :
TRM - Compte propre - Compte d'autrui



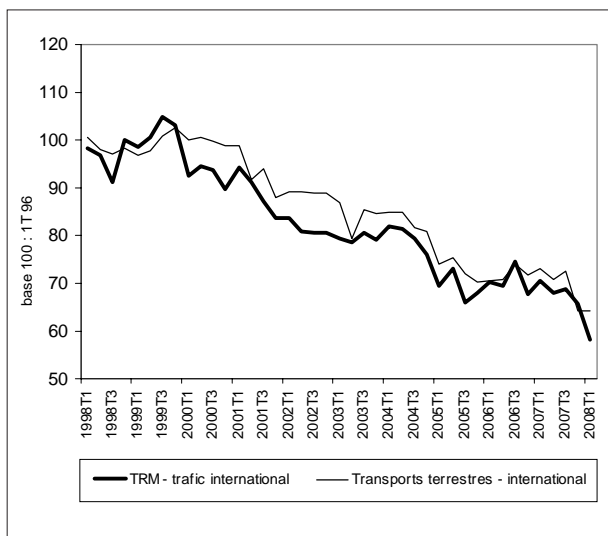
Source : MEEDDAT/SESP - données CVS-CJO

Graphique 5 :
Trafic national



Source : MEEDDAT/SESP - données CVS-CJO

Graphique 6 :
Trafic international



Source : MEEDDAT/SESP - données CVS-CJO

Au premier trimestre, sur la partie française des parcours, le transport international est en baisse d'environ 10 % par rapport au trimestre précédent, en données corrigées des

variations saisonnières, renforçant la baisse déjà observée en fin d'année 2007 (graphique 6). En glissement sur un an, l'activité recule également fortement, aussi bien sur la partie

française des parcours que sur l'ensemble des parcours à l'international.

Hausse du transport des matériaux de construction et des produits alimentaires

Au premier trimestre 2008, en données corrigées des variations saisonnières, le transport de produits manufacturés baisse pour le deuxième trimestre consécutif (- 1,8 %) (graphique 7). Le nombre de

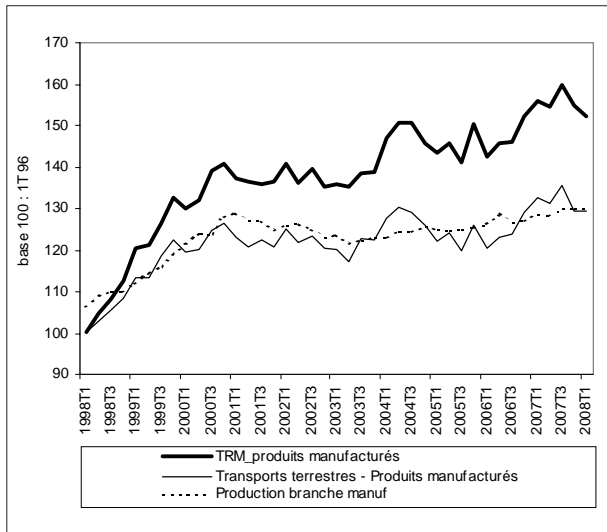
tonnes-kilomètres réalisées en transport de matériaux pour le bâtiment et les travaux publics augmente de 2,7 % après une fin d'année 2007 en hausse encore plus importante (graphique 8). Le trans-

port de produits agricoles et d'animaux vivants est de nouveau en baisse après un redressement en fin d'année 2007 (graphique 9). Enfin, le transport des produits alimentaires s'accroît (+ 2,4 %) (graphique 10).



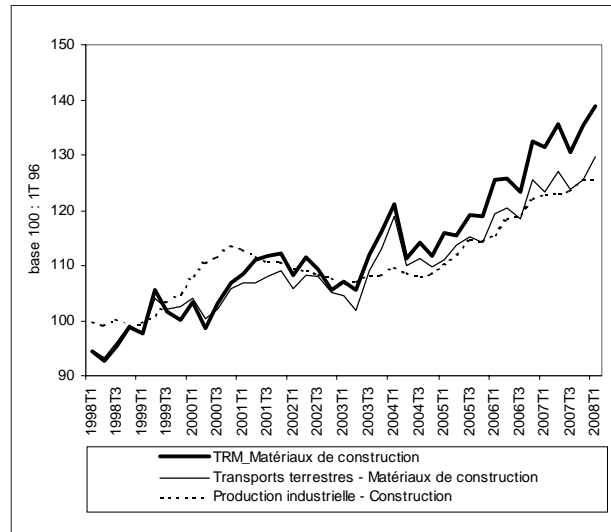
Évolution trimestrielle des tonnes-kilomètres selon la nature de la marchandise (données CVS)

Graphique 7 :
Produits manufacturés



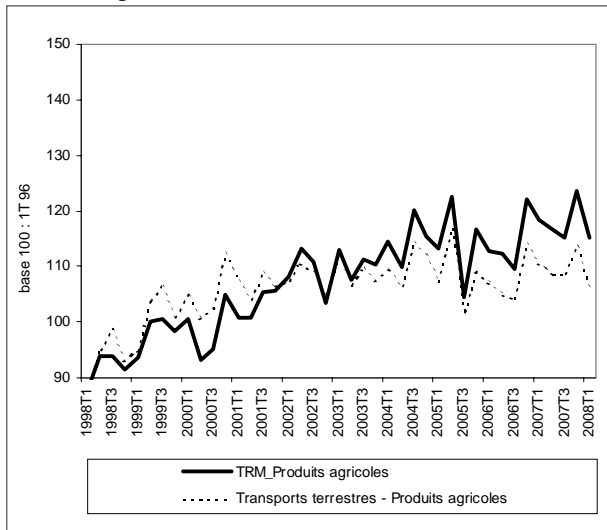
Source : MEEDDAT/SESP - données CVS-CJO

Graphique 8 :
Matériaux de construction



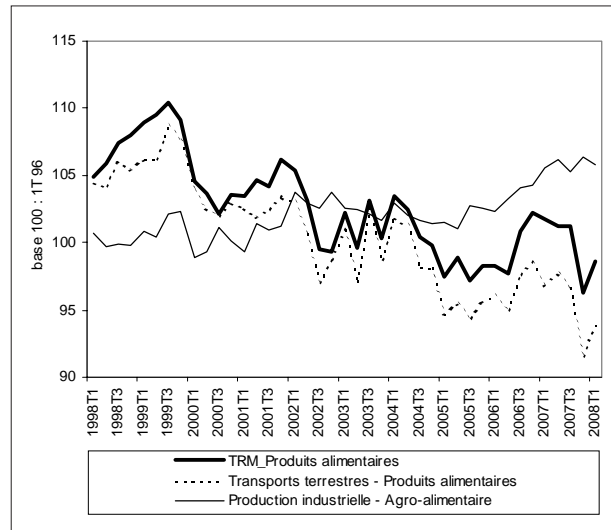
Source : MEEDDAT/SESP - données CVS-CJO

Graphique 9 :
Produits agricoles



Source : MEEDDAT/SESP - données CVS-CJO

Graphique 10 :
Produits alimentaires



Source : MEEDDAT/SESP - données CVS-CJO

Le courte distance est stable tandis que la longue distance recule

En données brutes et mesurée en tonnes-kilomètres, le premier trimestre 2008 enregistre une activité de la courte distance (transports à moins de 150 km) quasiment stable par rapport à la même période de

2007 (+ 0,4 %). Le transport effectué pour compte propre et celui effectué pour compte d'autrui ont des évolutions opposées (respectivement - 1,3 % et + 1,2 %) (*Données brutes - tableau 2*). A plus de 150 km, le

nombre de tonnes-kilomètres réalisées diminue de 4,3 % par rapport au même trimestre de 2007 après une hausse modérée au quatrième trimestre 2007.

Baisse du kilométrage parcouru pour le deuxième trimestre consécutif

Au cours du premier trimestre 2008, 5,4 milliards de kilomètres ont été parcourus par les poids lourds immatriculés en France métropolitaine, sur la totalité des trajets nationaux et internationaux, soit une diminution de 3,7 % par rapport au

niveau atteint un an auparavant. Cette baisse conforte le recul amorcé au quatrième trimestre 2007 (*tableau données brutes*). Le kilométrage effectué pour compte d'autrui recule de 4,2 % et celui effectué en compte propre de 1,9 %. Sur le seul territoire

national, le kilométrage parcouru au premier trimestre est également en retrait (- 3,3 %). Le kilométrage parcouru à vide recule mais de façon moins prononcée qu'au trimestre précédent (- 1,8 %).

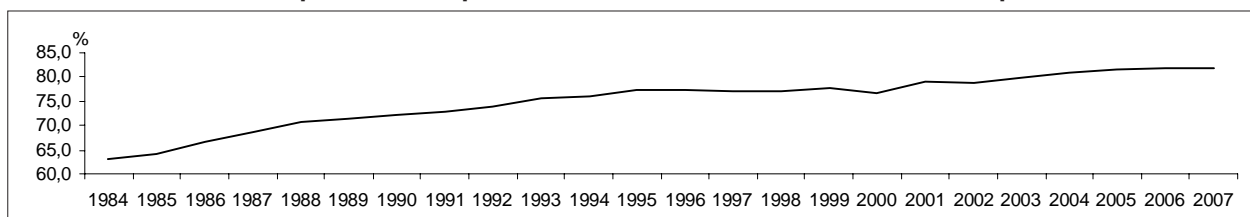
Données brutes

en millions de tonnes-kilomètres et en %, sauf mention contraire

	1. trim. 2007	2. trim. 2007	3. trim. 2007	4. trim. 2007	1. trim. 2008	1. trim. 07/06	2. trim. 07/06	3. trim. 07/06	4. trim. 07/06	1. trim. 08/07
1 - Principaux résultats des transports routiers de marchandises										
Compte d'autrui	48 061	48 611	43 385	48 029	46 536	7,1	5,8	7,2	2,3	-3,2
national	40 952	41 819	37 654	41 044	40 462	9,1	6,9	9,3	3,3	-1,2
international	7 109	6 792	5 731	6 985	6 074	-3,0	-0,5	-5,0	-3,3	-14,6
dont international en France	4 039	3 784	3 213	3 899	3 418	-0,7	-1,6	-8,1	-0,4	-15,4
Compte propre	8 126	7 921	7 317	7 757	7 907	-4,6	-4,2	-6,8	-9,2	-2,7
Compte d'autrui + compte propre	56 187	56 532	50 702	55 786	54 443	5,2	4,3	4,9	0,5	-3,1
national	48 753	49 480	44 613	48 661	48 175	6,7	5,1	6,2	1,3	-1,2
international	7 434	7 052	6 089	7 125	6 268	-3,4	-0,8	-3,7	-4,8	-15,7
dont international en France	4 216	3 916	3 417	3 969	3 558	-1,7	-2,0	-6,8	-1,9	-15,6
International (milliers de tonnes)	18 395	17 115	15 701	15 577	14 980	0,8	3,1	5,1	-13,2	-18,6
entrées	9 160	8 374	7 579	7 336	7 187	10,2	9,2	16,5	-11,2	-21,5
sorties	8 288	7 854	7 327	7 286	7 115	-9,0	-1,0	-3,3	-9,3	-14,2
2 - Transports routiers de marchandises selon la classe de distance en charge										
Compte d'autrui										
Moins de 150 km	9 438	10 227	9 694	10 126	9 550	9,3	13,1	10,3	1,0	1,2
A 150 km et plus	38 620	38 384	33 691	37 906	36 988	6,6	4,0	6,3	2,7	-4,2
Compte propre										
Moins de 150 km	4 704	4 813	4 465	4 866	4 644	-4,4	-5,9	-6,0	-6,4	-1,3
A 150 km et plus	3 422	3 105	2 852	2 891	3 261	-5,1	-1,7	-8,0	-13,6	-4,7
Compte d'autrui + compte propre										
Moins de 150 km	14 142	15 040	14 159	14 992	14 194	4,4	6,3	4,5	-1,5	0,4
A 150 km et plus	42 042	41 489	36 543	40 797	40 249	5,5	3,6	5,0	1,3	-4,3
3 - Transports routiers de marchandises selon la nature de marchandise										
Produits agricoles et animaux vivants	7 083	6 630	6 350	7 491	6 813	6,0	3,3	4,8	2,4	-3,8
Denrées alimentaires et fourrages	8 257	8 133	7 806	7 869	7 769	3,5	5,3	1,5	-7,2	-5,9
Matériaux de construction	9 794	10 974	9 281	9 965	10 147	5,3	7,1	4,3	3,4	3,6
Produits manufacturés	22 882	23 130	20 466	22 899	21 976	6,4	5,6	9,3	1,8	-4,0
Autres produits NST	8 172	7 663	6 799	7 563	7 739	2,9	-3,1	-2,6	0,0	-5,3
4 - Véhicules-kilomètres réalisés										
	en millions de véhicules-kilomètres et en % es et en % es et en %									
Compte d'autrui	4 254	4 302	3 894	4 296	4 074	5,9	7,3	7,9	2,8	-4,2
dont en France	4 035	4 084	3 704	4 076	3 876	6,7	7,5	8,1	3,6	-3,9
Compte propre	1 339	1 356	1 290	1 326	1 313	-8,2	-6,9	-5,8	-10,8	-1,9
dont en France	1 326	1 345	1 278	1 319	1 306	-8,2	-6,7	-5,9	-10,6	-1,5
Total	5 593	5 658	5 184	5 622	5 387	2,1	3,5	4,2	-0,8	-3,7
dont en France	5 361	5 429	4 982	5 395	5 182	2,6	3,6	4,1	-0,3	-3,3
dont à vide	1 368	1 434	1 321	1 418	1 344	0,4	-0,2	1,1	-2,7	-1,8

Source : MEEDDAT/SESP, enquête TRM - données brutes

Évolution de la part du transport routier de marchandises dans le transport terrestre



Sources : MEEDDAT/SESP, SNCF, ERC, Véolia Cargo, VNF

Champ : Hors oléoducs, véhicules utilitaires de moins de 3,5 tonnes de PTAC et poids lourds sous pavillon étranger, la pavillon étant défini comme le pays d'immatriculation du véhicule. Il s'agit de tonnes-kilomètres réalisées sur le territoire français (transport intérieur), hors transit.

L'enquête permanente sur les transports routiers de marchandises (TRM) concerne le transport, pour compte d'autrui ou pour compte propre, réalisé par les véhicules utilitaires poids lourds de marchandises immatriculés en France : camions et tracteurs routiers sous certaines limites d'âge et de gabarit. * L'enquête est effectuée par sondage. Pour chacun des véhicules de l'échantillon, l'interrogation porte sur l'utilisation qui en est faite pendant une semaine de référence. L'unité de collecte est donc le véhicule-semaine. Pour tenir compte de la saisonnalité des transports, l'échantillon de véhicules est réparti sur l'ensemble des semaines de l'année.

L'unité retenue pour mesurer le transport de marchandises est la tonne-kilomètre, correspondant au déplacement d'une tonne de marchandises sur un kilomètre.

Les chiffres présentés en données brutes correspondent à la totalité des trajets effectués, en France ou à l'étranger, par les véhicules du champ de TRM (donc immatriculés en France). Ceux présentés en CVS (corrigés des variations saisonnières et des jours ouvrés) correspondent au transport national et à la partie française de l'international (hors transit).

* Cf. Les résultats détaillés de l'enquête : L'utilisation des véhicules de transport routier de marchandises en 2006

http : //www.statistiques.developpement-durable.gouv.fr

Pour en savoir plus :
Annie DELORT - Tél : 01 40 81 17 60
Mél : annie.delort@developpement-durable.gouv.fr