

## La durée de service des conducteurs routiers de fret poids lourds en 2013

En 2013, le temps de service des conducteurs de poids lourds salariés des secteurs du transport routier de marchandises est de 45 heures et 25 minutes en moyenne pour les semaines complètes et de 8 heures et 51 minutes par jour travaillé. Il augmente de 15 minutes en rythme hebdomadaire, davantage pour les grands routiers que pour les conducteurs sur courte distance. Parallèlement, la hausse de la durée moyenne de service s'accompagne d'une progression de la part des conducteurs effectuant au moins 48 heures de service hebdomadaire, chez les grands routiers comme chez les conducteurs sur courte distance. Cette hausse est essentiellement due

à une augmentation du temps de travail consacré aux tâches autres que la conduite. Le temps de conduite augmente un peu et le temps d'attente diminue de nouveau chez les grands routiers. Le temps de conduite des conducteurs *courte distance* est stable et le temps d'attente augmente légèrement.

Le nombre moyen de jours travaillés dans le mois se stabilise en 2013, après deux années de recul. Il augmente un peu pour les grands routiers alors qu'il est en léger recul pour les conducteurs de courte distance.

La distance moyenne parcourue quotidiennement par les conducteurs grands routiers ou *courte distance* est stable en 2013.

### La durée hebdomadaire de service augmente

En 2013, la durée hebdomadaire moyenne de service des conducteurs routiers de poids lourds salariés exerçant dans le transport routier de fret élargi s'établit à 45 heures et 25 minutes pour une semaine de cinq jours travaillés et plus, en hausse de 15 minutes par rapport à l'année passée (*tableau 1*). L'augmentation de la durée de service est plus sensible pour les grands routiers (+ 40 minutes) que pour les conducteurs sur courte distance (+ 15 minutes).

La durée hebdomadaire de service des conducteurs sur courte distance est en moyenne de 43 heures et 30 minutes, soit 40 minutes de plus que la durée moyenne des cinq dernières années. Elle est nettement supérieure au minimum de 2009 quand, au plus fort de

la crise, elle était tombée à 41 heures et 45 minutes hebdomadaires (*graphique 1*).

La durée hebdomadaire de service des conducteurs grands routiers s'établit à 48 heures et 15 minutes. Elle est supérieure de 35 minutes à la moyenne observée entre 2009 et 2013.

En 2013, la durée journalière de service des conducteurs de poids lourds augmente de 3 minutes. La hausse est plus forte pour les grands routiers (+ 7 minutes) que pour les conducteurs *courte distance* (+ 2 minutes). Calculé sur l'ensemble des jours travaillés, le temps de service des conducteurs *courte distance* s'établit à 8 heures et 31 minutes, celui des conducteurs grands routiers à 9 heures et 19 minutes.

### Tableau 1 : temps de service des conducteurs de poids lourds

Hebdomadaire sur des semaines de 5 jours et plus  
Journalier sur l'ensemble des jours travaillés  
En heures, minutes

	Hebdomadaire					Journalier				
	Niveau		Évolution			Niveau		Évolution		
	2013	Moyenne 2009 - 2013	2011	2012*	2013	2013	Moyenne 2009 - 2013	2011	2012*	2013
Ensemble des conducteurs poids lourds	45:25	45:15	-20	-30	15	8:51	8:48	5	-6	3
<i>Courte distance</i>	43:30	42:50	45	-10	15	8:31	8:25	18	-5	2
Grand routier	48:15	47:40	30	-35	40	9:19	9:14	11	-5	7

\* Rupture de série en 2012.

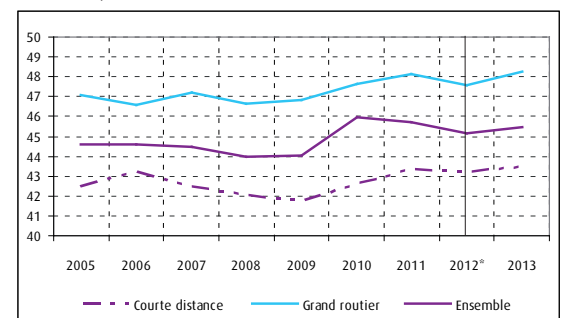
Note : en 2013, les conducteurs routiers de poids lourds « *courte distance* » ont un temps de service hebdomadaire moyen de 43 heures et 30 minutes.

Champ : conducteurs de poids lourds salariés des établissements du « TRF élargi ».

Source : SOeS, enquête « chronotachygraphes »

### Graphique 1 : temps de service hebdomadaire des conducteurs de poids lourds

Semaines de 5 jours et plus  
En heures, minutes



## La part des routiers effectuant un service de 48 heures et plus par semaine augmente, sur courte distance comme en grands routiers en 2013

La hausse du temps de service des conducteurs de poids lourds se traduit par une progression sensible de la part des conducteurs effectuant 48 heures de service hebdomadaire et plus, sur les semaines complètes (*tableau 2*). En 2013, 31,0 % des conducteurs sur courte distance (+ 2,3 points) et 54,7 % des grands routiers (+ 1,8 point) sont concernés.

À l'inverse, la part des routiers effectuant moins de 39 heures hebdomadaires recule, de 1,9 point pour les conducteurs *courte distance*

comme pour les grands routiers. La part des conducteurs effectuant entre 39 et 48 heures par semaine évolue peu.

Ces évolutions prolongent celles observées les années précédentes, 2012 excepté. La part des conducteurs effectuant un service de 48 heures et plus est nettement supérieure à celle observée au cours des cinq dernières années, de 2,7 points en courte distance et de 2,4 points en grands routiers.

**Tableau 2 : répartition des temps de service hebdomadaire des conducteurs de poids lourds et part des semaines complètes dans l'année**

Semaines de 5 jours et plus  
Niveaux en %, évolutions en points

	Courte distance					Grand routier				
	Niveau		Évolution			Niveau		Évolution		
	2013	Moyenne 2009 - 2013	2011	2012*	2013	2013	Moyenne 2009 - 2013	2011	2012*	2013
moins de 39 h	24,5	27,7	-2,0	0,3	-1,9	8,8	10,9	-1,6	0,6	-1,9
39 à 42 h 59	18,3	18,1	0,9	-0,3	-0,2	10,8	11,5	0,2	0,4	-0,9
43 à 47 h 59	26,2	26,0	-0,6	1,4	-0,2	25,7	25,3	0,1	-0,4	1,1
48 à 50 h 59	13,4	12,3	1,0	0,1	0,4	19,5	18,9	-0,2	2,7	-1,2
51 à 55 h 59	11,9	10,2	-0,3	-0,7	2,4	21,4	20,5	0,9	-0,4	1,0
56 à 59 h 59	4,2	4,4	0,9	-0,3	-0,7	10,9	10,1	0,9	-1,7	1,3
60 h et plus	1,5	1,4	0,1	-0,4	0,2	2,9	2,8	-0,4	-1,2	0,7
Total	100,0	100,0	-	-	-	100,0	100,0	-	-	-
Part des semaines complètes dans l'année	63	61	0	4	-1	61	63	-3	2	-4

\* Rupture de série en 2012.

Note : en 2013, 24,5 % des semaines de 5 jours et plus des conducteurs « courte distance » ont une durée de service hebdomadaire de moins de 39 heures. En moyenne, 63 % de leurs semaines travaillées sont « complètes » (5 jours ou plus travaillés).

Champ : conducteurs de poids lourds salariés des établissements du « TRF élargi ».

Source : SOeS, enquête « chronotachygraphes »

## Le temps de conduite hebdomadaire des grands routiers est en légère progression en 2013, celui des conducteurs *courte distance* est stable

Le temps de conduite hebdomadaire des grands routiers augmente légèrement en 2013 par rapport à 2012 (*tableau 3*). Avec 35 heures et 45 minutes en moyenne par semaine complète, il progresse de 5 minutes en un an et dépasse sa moyenne des cinq dernières années (35 heures et 40 minutes). Le temps de conduite est la principale composante du temps de service des conducteurs de poids lourds grands routiers : il représente 74 % du temps de service des grands routiers, soit une baisse de 1 point par rapport à 2012 (*graphique 2*). Parmi les autres composantes du temps de service, le temps consacré aux travaux autres que la conduite (chargement, déchargement, entretien, opérations administratives...) est en forte progression (+ 50 minutes), alors que le temps d'attente recule de nouveau, de 15 minutes.

En 2013, le temps de conduite hebdomadaire des conducteurs *courte distance* reste stable par rapport à 2012. La hausse du temps de service s'explique par une légère progression, de 10 minutes, du temps consacré aux travaux autres que la conduite et par une augmentation des temps d'attente (+ 5 minutes - *tableau 3*). Sur plus longue période, le temps de conduite est proche de son maximum observé en 2011. Le temps consacré aux autres travaux est au plus haut, supérieur de 25 minutes à sa moyenne observée entre 2009 et 2013. Le temps d'attente augmente, pour la première fois depuis 2008. Le temps de conduite représente 62 % du temps de service d'un conducteur de courte distance, soit le niveau moyen des cinq dernières années (*graphique 2*).

**Tableau 3 : décomposition du temps de service des conducteurs de poids lourds**

Hebdomadaire sur des semaines de 5 jours et plus  
Journalier sur l'ensemble des jours  
Niveaus en heures et minutes, évolutions en minutes

		Hebdomadaire					Journalier				
		Niveau		Évolution			Niveau		Évolution		
		2013	Moyenne 2009 - 2013	2011	2012 (*)	2013	2013	Moyenne 2009 - 2013	2011	2012 (*)	2013
Courte distance	<b>Temps de service</b>	<b>43:30</b>	<b>42:55</b>	<b>45</b>	<b>-10</b>	<b>15</b>	<b>8:31</b>	<b>8:24</b>	<b>18</b>	<b>-5</b>	<b>2</b>
	Temps de conduite	27:10	26:40	70	-5	0	5:18	5:13	20	-4	-2
	Autres travaux	14:45	14:20	-5	25	10	2:54	2:49	3	4	3
	Temps d'attente	1:35	1:55	-20	-30	5	0:17	0:22	-5	-6	1
Grand routier	<b>Temps de service</b>	<b>48:15</b>	<b>47:40</b>	<b>30</b>	<b>-35</b>	<b>40</b>	<b>9:19</b>	<b>9:13</b>	<b>11</b>	<b>-5</b>	<b>6</b>
	Temps de conduite	35:45	35:40	-10	0	5	6:53	6:53	3	0	0
	Autres travaux	11:00	10:00	60	-15	50	2:08	1:56	11	-2	8
	Temps d'attente	1:30	2:00	-20	-20	-15	0:17	0:23	-4	-3	-2

(\*) Chiffres révisés par rapport à la publication précédente.

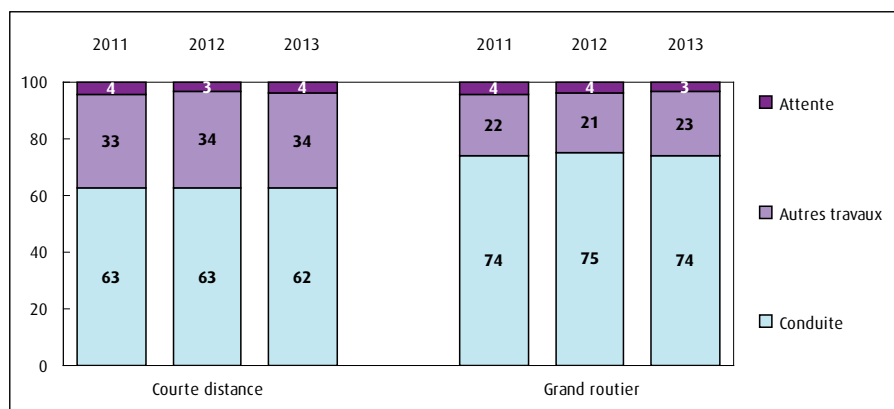
Note : en 2013, le temps de conduite hebdomadaire des conducteurs « courte distance » est de 27 heures et 10 minutes pour des semaines de 5 jours et plus.

Champ : conducteurs de poids lourds salariés des établissements du « TRF élargi ».

Source : SOeS, enquête « chronotachygraphes »

**Graphique 2 : décomposition du temps de service hebdomadaire des conducteurs de poids lourds**

Semaines de 5 jours et plus  
En %



Note : en 2013, 74 % du temps de service hebdomadaire des conducteurs grands routiers est consacré à la conduite.

Champ : conducteurs de poids lourds salariés des établissements du « TRF élargi ».

Source : SOeS, enquête « chronotachygraphes »

**Le temps de service hebdomadaire se différencie moins par taille d'établissement en 2013**

L'année 2013 est marquée par un resserrement des temps de service des différentes catégories de conducteurs selon la taille de l'établissement. On observe une progression du temps de service des conducteurs de courte distance dans les tailles d'établissement où il était le plus faible (moins de 20 salariés et 100 salariés et plus) alors qu'il recule dans les établissements où il était le plus élevé (20 à 49 salariés et 50 à 99 salariés).

De même, le temps de service des grands routiers des établissements de 100 salariés et plus fléchit (- 13 minutes), alors qu'il augmente dans les établissements de taille plus petite.

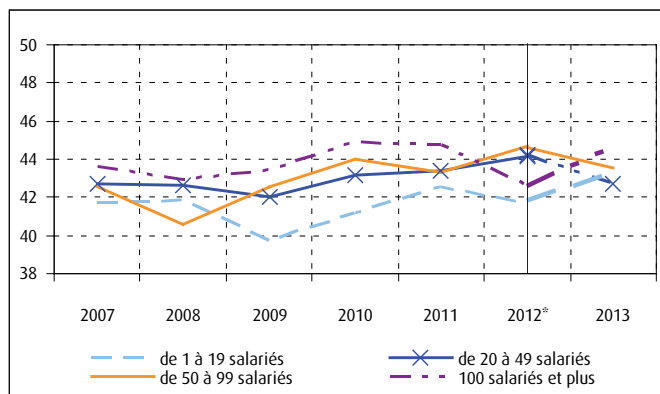
Globalement, le temps de service est généralement plus élevé dans les grands établissements, en raison d'une plus forte proportion de conducteurs grands routiers. Il s'établit à 46 heures et 25 minutes dans les établissements de 100 salariés et plus, contre 44 heures et 40 minutes dans les établissements de moins de 20 salariés.

### Graphique 3 : temps de service hebdomadaire des conducteurs de poids lourds par taille d'établissement

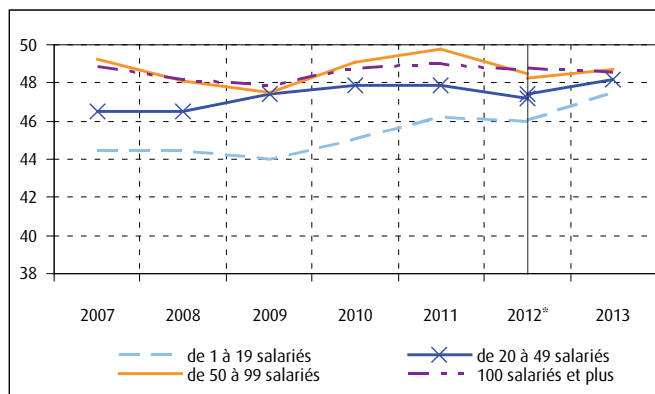
Semaines de 5 jours et plus

En heures

#### Courte distance



#### Grand routier



\* Rupture de série en 2012.

Note : en 2013, les conducteurs « courte distance » des établissements de moins de 20 salariés ont un temps de service hebdomadaire de 43 heures et 15 minutes.

Champ : conducteurs de poids lourds salariés des établissements du « TRF élargi ».

Source : SOeS, enquête « chronotachygraphes »

## Le temps de service augmente dans les entreprises de transport interurbain et dans le transport de proximité

En 2013, le temps de service hebdomadaire des routiers salariés d'établissements du transport routier de fret interurbain augmente de 20 minutes et dépasse de nouveau sa moyenne observée sur les cinq dernières années (tableau 4). Cette hausse concerne à la fois les grands routiers (+ 15 minutes) et les conducteurs de courte distance (+ 75 minutes).

Dans le transport routier de fret de proximité, l'augmentation du temps de service est de 35 minutes en 2013, en raison d'une

progression sensible pour les grands routiers (+ 2 heures et 15 minutes), à 48 heures et 10 minutes par semaine après la forte baisse de 2012 (- 2 heures et 5 minutes). En revanche, le temps de service des conducteurs sur courte distance se replie de 20 minutes, à 43 heures et 5 minutes hebdomadaires. Le temps de service des conducteurs de poids lourds est nettement plus élevé que la moyenne observée sur la période 2009 – 2013, que ce soit en courte distance ou en grand routier.

### Tableau 4 : temps de service hebdomadaire des conducteurs de poids lourds par sous-secteur d'activité

Semaines de 5 jours et plus

En heures, minutes

	Niveau		Évolution		
	2013	Moyenne 2009 - 2013	2011	2012*	2013
<b>TRF interurbains (49.41A)</b>	<b>46:35</b>	<b>46:30</b>	<b>-40</b>	<b>-30</b>	<b>20</b>
<i>Courte distance</i>	44:45	43:45	55	-40	75
Grand routier	48:20	47:55	15	-15	15
<b>TRF de proximité (49.41B)</b>	<b>44:45</b>	<b>44:05</b>	<b>45</b>	<b>-35</b>	<b>35</b>
<i>Courte distance</i>	43:05	42:40	50	30	-20
Grand routier	48:10	47:00	110	-125	135

\* Rupture de série en 2012.

Note : en 2013, les conducteurs routiers de poids lourds des établissements des transports routiers de fret (TRF) interurbains ont un temps de service hebdomadaire moyen de 46 heures et 35 minutes en hausse de 20 minutes par rapport à 2012.

Champ : conducteurs de poids lourds salariés des établissements du 49.41A et 49.41B.

Source : SOeS, enquête « chronotachygraphes »

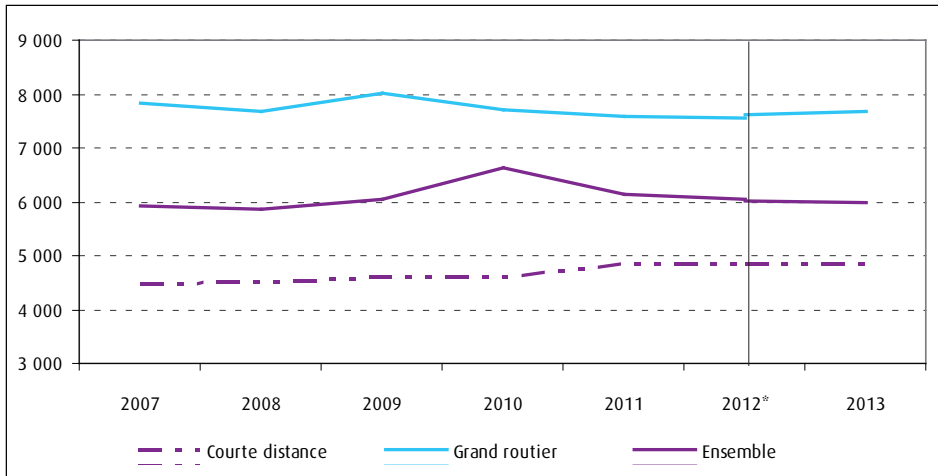
## La distance parcourue mensuellement par les grands routiers se réduit

En 2013, la distance moyenne parcourue mensuellement par les conducteurs de poids lourds est de 5 985 kilomètres (graphique 4). Elle diminue de nouveau, faiblement (- 0,6 %), par rapport à celle observée l'année précédente.

Par catégorie de conducteurs, le nombre de kilomètres parcourus en un mois se rétracte légèrement pour les conducteurs *courte distance* (- 5 kilomètres, à 4 840 kilomètres), alors qu'il repart à la hausse, de 87 kilomètres pour les grands routiers, après trois ans de recul (à 7 689 kilomètres).

## Graphique 4 : distance moyenne parcourue par les conducteurs de poids lourds pendant un mois

Ensemble des jours travaillés  
En kilomètres



\* Rupture de série en 2012.

Note : en 2013, les conducteurs routiers de poids lourds « courte distance » ont parcouru en moyenne 4 840 kilomètres par mois.

Champ : conducteurs de poids lourds salariés des établissements du « TRF élargi ».

Source : SOeS, enquête « chronotachygraphes »

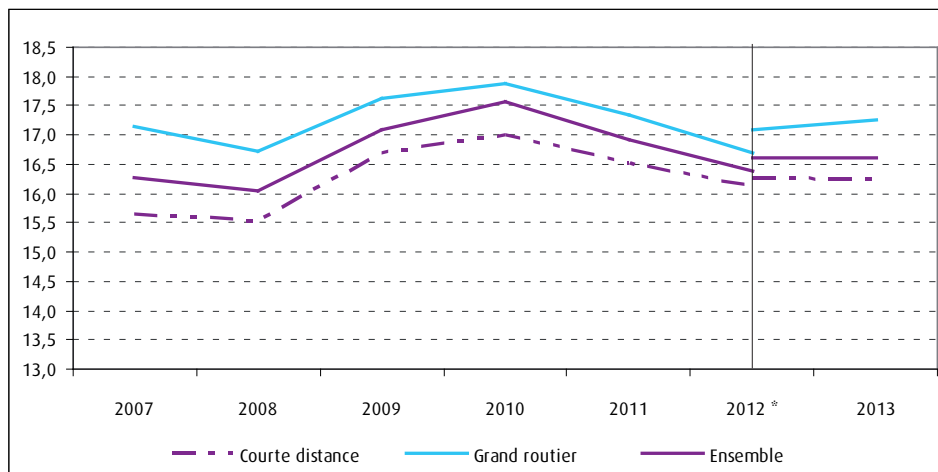
## Les conducteurs grands routiers travaillent en moyenne 17,3 jours par mois, les conducteurs sur courte distance 16,2 jours.

Le nombre moyen de jours effectivement travaillés par conducteur et par mois se maintient en 2013 au même niveau qu'en 2012 (16,6). Il augmente de 0,2 jour pour les grands routiers alors qu'il se replie

de 0,1 jour pour les conducteurs sur courte distance (graphique 5). Il est, dans les deux cas, inférieur à la moyenne observée au cours des cinq dernières années.

## Graphique 5 : nombre moyen de jours travaillés dans le mois des conducteurs de poids lourds

Ensemble des jours travaillés  
En jours



\* Rupture de série en 2012.

Note : en 2013, les conducteurs routiers de poids lourds « courte distance » ont travaillé en moyenne 16,2 jours par mois.

Champ : conducteurs de poids lourds salariés des établissements du « TRF élargi ».

Source : SOeS, enquête « chronotachygraphes »

La conjugaison d'un recul de la distance parcourue chaque mois et du maintien du nombre de jours travaillés mensuellement se traduit par une légère diminution de la distance parcourue quotidiennement en 2013 (- 3 kilomètres).

Par catégorie de conducteurs, on observe une grande stabilité du nombre de kilomètres parcourus. La baisse de la distance moyenne de l'ensemble est due à une hausse de la part des conducteurs de courte distance dans la répartition des routiers entre *courte distance* et grands routiers. Les premiers parcourent moins de kilomètres que les seconds (respectivement 298 kilomètres et 446 kilomètres en 2013), ce qui fait mécaniquement baisser le

kilométrage moyen de l'ensemble des conducteurs (*tableau 5*). Sur plus longue période, on observe une légère hausse de la distance parcourue quotidiennement par les conducteurs de courte distance (de 2 kilomètres par an). En revanche, la distance parcourue par les grands routiers se réduit un peu (- 1 kilomètre par an).

La vitesse moyenne apparente des conducteurs sur l'ensemble des jours travaillés, calculée comme le ratio nombre de kilomètres parcourus sur temps de conduite s'établit donc en 2013 à 65 kilomètres / heure pour les grands routiers et à 56 kilomètres / heure pour les routiers *courte distance*.

### Tableau 5 : distance moyenne parcourue par les conducteurs pendant un jour

Ensemble des jours travaillés  
Distance en kilomètres, évolution en %

	Distance		Évolution			
	2013	Moyenne 2009 - 2013	2011	2012*	2013	Moyenne 2009 - 2013
<b>Ensemble</b>	<b>359</b>	<b>363</b>	<b>-14</b>	<b>5</b>	<b>-3</b>	<b>0</b>
<i>Courte distance</i>	298	287	24	7	0	2
Grand routier	446	443	6	14	0	-1

\* Rupture de série en 2012.

Note : en 2013, l'ensemble des conducteurs de poids lourds ont parcouru en moyenne 359 kilomètres par jour, soit une baisse de 3 kilomètres par rapport à 2012.

Champ : conducteurs de poids lourds salariés des établissements du « TRF élargi ».

Source : SOeS, enquête « chronotachygraphes »

## Méthodologie

### Enquête « chronotachygraphes »

L'objectif principal de l'enquête est de mesurer en continu le temps de service (et ses composantes) des conducteurs de poids lourds du **transport routier de marchandises** (appelé aussi « transport routier de fret élargi » voir champ de l'enquête ci-dessous). La mesure de ce temps de service est réalisée à partir de la lecture des enregistrements « chronotachygraphes », disques papier ou enregistrements électroniques issus d'un dispositif d'enregistrement automatique existant sur tous les poids lourds. Ces données administratives sont collectées auprès des entreprises et utilisées ici à des fins statistiques.

Cette enquête aborde la durée de service qui se décompose en temps de conduite, autres temps de travail (entretien, chargement et déchargement du camion ou opérations administratives) et temps d'attente, le nombre de jours de travail et le nombre de jours de repos compensateurs, ainsi que le nombre de kilomètres parcourus recueilli uniquement par les enregistrements électroniques.

Voir sur le site [www.statistiques.developpement-durable.gouv.fr](http://www.statistiques.developpement-durable.gouv.fr), rubrique Sources et méthodes (colonne de droite), le descriptif de cette enquête.

### Champ de l'enquête

Depuis 2005, le champ de l'enquête « chronotachygraphes » couvre les conducteurs salariés d'établissements exerçant dans le « transport routier de fret élargi » ; entre 2002 et 2004, elle couvrait les seules activités du TRF interurbain et de proximité (cf. *tableau*).

**Tableau A « Transports routiers de fret élargi » = « TRF élargi »**

TRF élargi	Transport routier de fret interurbains	49.41A	champ de l'enquête 2002-2004
	TRF (49.41) Transport routier de fret de proximité	49.41B	
	Location de camions avec chauffeurs	49.41C	extension à partir de 2005
	Messagerie, fret express	52.29A	

### Définitions

**Un poids lourd** est un véhicule de plus de 3,5 tonnes de poids total autorisé en charge ou poids total roulant autorisé (PTAC / PTR).

Les « **chronotachygraphes** », dispositif technique, numérique ou analogique (disque papier), enregistrent les horaires et le type de travail.

**Le temps de service** est la durée pendant laquelle un conducteur est à la disposition de l'entreprise et doit se conformer à ses directives sans pouvoir vaquer librement à ses occupations. Il est mesuré à partir de la lecture des « chronotachygraphes ». Il se décompose en **temps de conduite**, **autres temps de travail** comme l'entretien, le chargement, le déchargement du camion ou les opérations administratives et **temps d'attente**.

### Calcul du temps de service

Les statistiques sont établies selon deux méthodes :

- temps hebdomadaire : sur la base des semaines de 5 jours ou plus, dites « semaines complètes » ;
- temps journalier : sur l'ensemble des jours travaillés sur un mois.

Le temps de service hebdomadaire moyen annuel est la moyenne des temps hebdomadaires trimestriels. Ces derniers sont calculés en tenant compte des seules semaines complètes de service, pondérées par leur importance au sein du trimestre.

### Les rythmes de travail

Les conducteurs de poids lourds sont classés suivant deux rythmes de travail : « grand routier » (ou « longue distance ») et « courte distance ». Un conducteur « **grand routier** » est du personnel roulant conduisant un poids lourd et affecté à des services lui faisant obligation de prendre au moins 6 repos journaliers par mois hors du domicile (décret 2000-69 du JO 27/01/00) ; on parle aussi de « découchés ». Un conducteur « **courte distance** » est un conducteur de poids lourd n'ayant pas 6 découchés obligatoires par mois.

La **distance parcourue**, exprimée en kilomètres, est relevée par les chronotachygraphes en même temps que le temps de service ; soit, en 2013, environ 80 % des relevés.

Pour en savoir plus sur la réglementation communautaire et nationale voir « annexe F : La durée du travail : réglementation communautaire et nationale », du *Bilan social du transport routier de marchandises de 2013*, à paraître.

### Diffusion

Des séries longues annuelles et trimestrielles sont disponibles sur le site du SOeS : [www.statistiques.developpement-durable.gouv.fr](http://www.statistiques.developpement-durable.gouv.fr), rubrique Transports / Entreprises et emploi / Emploi-social / Résultats d'enquête / L'essentiel en chiffres.

 **François RAGEAU**

## Chiffres & statistiques

**Commissariat général  
au développement  
durable**

**Service  
de l'observation  
et des statistiques**

Tour Séquoia  
92055 La Défense cedex  
Mel : diffusion.soes.cgdd  
@developpement-  
durable.gouv.fr

**Directeur  
de la publication**  
Sylvain Moreau

**ISSN** : 2102-6378

© SOeS 2014