



# Les prix des produits pétroliers en 2021 : rebond important avec la reprise économique

AVRIL 2022

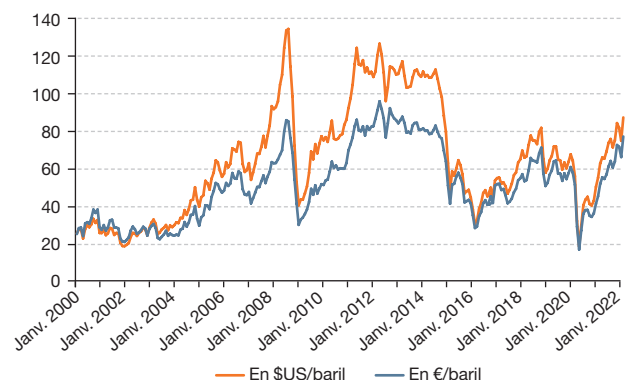
La demande de pétrole augmente vigoureusement en 2021, en raison de la levée progressive des restrictions de déplacement et de la forte reprise économique mondiale. Ce net regain de demande tire les prix du pétrole à la hausse. Le cours du baril de *Brent* s'élève à 71 \$ en moyenne en 2021, contre 42 \$ en 2020. Le prix du pétrole brut importé par la France augmente de 57 % en 2021. Dans son sillage, le prix des importations de produits pétroliers raffinés, majoritairement constituées de gazole et de fioul domestique, est en hausse de 40 %. Cette progression se répercute dans les prix TTC de la plupart des produits finis, qui augmentent toutefois proportionnellement moins en raison du rôle amortisseur de la fiscalité. Les hausses s'élèvent ainsi à 14 % pour le gazole et les supercarburants, et à 19 % pour le fioul domestique.

## LE COURS DU BARIL DE BRENT AUGMENTE FORTEMENT EN 2021

Le cours du baril de *Brent*, pétrole brut de référence pour le marché européen, a augmenté de manière quasi-continue au cours de l'année 2021, en lien avec la reprise économique et le desserrement des mesures sanitaires. En moyenne sur l'année, il se situe à 71 \$, en hausse de 69 % par rapport à l'année précédente (*graphique 1*). Exprimée en euros, cette progression est légèrement inférieure (+ 64 %) du fait de l'appréciation de l'euro vis-à-vis du dollar.

Tout au long du premier semestre 2021, les cours du pétrole ont poursuivi leur hausse entamée à la mi-novembre 2020. Le prix moyen du baril de pétrole sur les marchés internationaux est passé de 55 \$ en janvier à 65 \$ en mars, puis à 75 \$ en juillet. Cette hausse s'explique notamment par l'accord entre les membres de l'Organisation des pays exportateurs de pétrole (Opep) et son partenaire russe pour n'augmenter que graduellement la production de pétrole à partir de janvier, alors que la demande est très dynamique. Les baisses de production d'autres pays comme les États-Unis ou le Canada ont également tiré les prix à la hausse. Au deuxième trimestre, l'optimisme des marchés a été renforcé par l'accélération des campagnes de vaccination

Graphique 1 : cours moyen mensuel du baril de *Brent* daté  
En dollars et en euros courants



Note : les moyennes mensuelles sont les moyennes des cotations quotidiennes du *Brent* daté en clôture à Londres.  
Sources : Reuters ; DGEC

en Europe. Le cours du pétrole brut a diminué en août en raison notamment d'une recrudescence de l'épidémie de Covid avec la diffusion du variant Delta dans de nombreux pays. Les incertitudes liées à la crise sanitaire et son impact sur la demande énergétique se sont ensuite plus franchement dissipées, alimentant l'optimisme des marchés à la fin du troisième trimestre. La forte reprise mondiale de l'activité a en outre stimulé la demande. Dans un contexte général de renchérissement des énergies fossiles, le cours du baril de *Brent* de pétrole atteint en octobre une valeur de 84 \$, niveau record depuis la chute des cours fin 2014. À partir de fin octobre, une prévision d'offre plus abondante et le prélèvement dans les stocks stratégiques de plusieurs pays ont conduit à un reflux temporaire du prix du pétrole, accentué par les menaces de résurgence de l'épidémie à la fin du mois de novembre. Ainsi, le cours du *Brent* s'établit à 74 \$ par baril en décembre.

Le prix du brut importé par les raffineurs français s'élève en moyenne à 452 euros par tonne équivalent pétrole (tep) en 2021 (*tableau 1*), soit 75 \$ le baril. Il rebondit fortement (+ 57 %) et dépasse même son niveau de 2018. Incluant

## Les prix des produits pétroliers en 2021 : rebond important avec la reprise économique

**Tableau 1 : prix moyen à l'importation du pétrole brut\***

En euros courants par tep

	2011	2012	2013	2014	2015	2016	2017	2018	2019	2020	2021
Importations	588	639	607	551	355	291	357	449	428	288	452

\*Y compris des condensats à destination du raffinage et de la pétrochimie, des additifs oxygénés (non issus de biomasse) et d'autres produits à distiller.

Champ : France entière (DROM inclus).

Sources : SDES, enquête auprès des raffineurs ; DGDDI

l'assurance et le fret, le prix du brut importé est légèrement supérieur au cours moyen du *Brent*.

### HAUSSE IMPORTANTE DU PRIX DES PRODUITS PÉTROLIERS IMPORTÉS

En complément du pétrole brut destiné à être traité dans les raffineries nationales, la France importe des produits pétroliers déjà raffinés. Les prix de ces derniers, qui incluent une marge de raffinage en plus du coût du pétrole brut, sont très hétérogènes : ils dépendent, d'une part, de la demande qui leur est adressée et, d'autre part, de plusieurs facteurs liés à la qualité du produit, comme sa teneur énergétique, sa concentration en particules polluantes ou encore l'incorporation d'additifs. En 2021, le prix des produits raffinés importés par la France s'est élevé en moyenne à 525 €/tep (tableau 2). Il augmente de 40 % par rapport à

2020 en raison du regain de demande engendré par la reprise économique. Le gazole et le fioul domestique, majoritaires dans les achats français de produits raffinés, ont été importés au prix moyen de 499 €/tep en 2021, contre 366 €/tep en 2020 (+ 36 %, soit 11 c€/l de plus en 2021 qu'en 2020). Les prix des produits non énergétiques (naphta, bitumes et lubrifiants) et du gaz de pétrole liquéfié (GPL) ont connu des hausses plus marquées, respectivement de 55 % et 52 %. Par ailleurs, avec la reprise du trafic aérien, le prix des carburéacteurs a augmenté de 47 %.

Le prix moyen des exportations françaises a progressé à un rythme comparable à celui des importations (+ 39 %). Il s'est élevé à 726 €/tep pour l'ensemble des produits raffinés, soit 205 €/tep de plus qu'en 2020. Celui de l'ensemble gazole/fioul domestique a augmenté de 47 %, à 644 €/tep. En particulier, le prix des supercarburants, à 534 €/tep (ou 42 c€/l), a bondi de 75 %.

**Tableau 2 : prix moyens des produits raffinés à l'importation et à l'exportation**

En euros courants par tep

	2011	2012	2013	2014	2015	2016	2017	2018	2019	2020	2021
<b>Importations</b>	<b>635</b>	<b>724</b>	<b>682</b>	<b>622</b>	<b>454</b>	<b>379</b>	<b>456</b>	<b>544</b>	<b>531</b>	<b>375</b>	<b>525</b>
dont gazole/fioul domestique	674	759	711	649	463	381	457	554	546	366	499
jet kérosène	649	764	721	671	473	373	458	570	557	349	513
gaz de pétrole liquéfié (GPL)	528	595	533	440	303	270	341	364	318	287	438
fioul lourd	554	621	580	537	359	287	365	427	433	337	460
produits non énergétiques*	717	744	705	670	514	456	521	607	552	405	627
<b>Exportations</b>	<b>698</b>	<b>780</b>	<b>737</b>	<b>691</b>	<b>506</b>	<b>451</b>	<b>542</b>	<b>616</b>	<b>614</b>	<b>521</b>	<b>726</b>
dont gazole/fioul domestique	671	724	702	679	444	369	435	534	505	438	644
supercarburants	651	751	704	643	464	384	467	525	503	305	534
fioul lourd	481	543	506	448	264	201	289	374	370	256	406
produits non énergétiques*	827	897	801	765	603	557	635	666	675	651	918

\*Naphta, bitumes, lubrifiants.

Champ : France entière (DROM inclus).

Source : calculs SDES, d'après DGDDI

### LE PRIX DU GAZOLE ROUTIER ET DES SUPERCARBURANTS AUGMENTE DE 14 % EN 2021

Le prix toutes taxes comprises (TTC) du gazole routier, carburant le plus consommé en France, est de 1,43 €/l en moyenne en 2021 (tableau 3). Il est en forte augmentation, en euros courants, de 14 % par rapport à 2020. Cette hausse, dans le sillage de la reprise économique et de la forte progression des prix des produits pétroliers importés (cf. supra), compense la baisse de 13 % en 2019 consécutive à la crise sanitaire. Cette hausse est directement liée à la remontée de 32 % du prix hors toutes taxes (HTT), à 0,58 €/l en moyenne en 2021, qui suit une baisse de 25 % en 2020. La taxe intérieure de consommation sur les produits énergétiques (TICPE) est fixée, depuis 2018, à 0,61 €/l ; elle avait auparavant augmenté de 0,17 €/l entre 2014 et 2018. Au total, la TICPE et la taxe sur la valeur ajoutée (TVA) représentent 59 % du prix du gazole routier en 2021, contre 65 % en 2020.

Le prix moyen TTC du SP95-E10, aujourd'hui supercarburant le plus consommé en France, s'établit à 1,53 €/l. Il est légèrement moins cher que le SP95 (1,55 €/l), qu'il remplace progressivement, en raison d'une fiscalité plus avantageuse. Le SP98 est plus cher (1,61 €/l) du fait d'un prix HTT plus élevé. Les prix TTC de ces trois carburants croissent de 14 % en 2021, après une chute de 10 % en 2020. Comme pour le gazole, cette hausse est dictée par celle des prix HTT (+ 36 % pour le SP95-E10). Le rebond de la demande et des prix à la faveur de la reprise économique en 2021 a toutefois été plus important pour les supercarburants que pour le gazole, et le prix HTT du SP95-E10 devient en 2021 sensiblement supérieur à celui du gazole (respectivement 0,60 et 0,58 €/l). L'écart entre les prix TTC des deux carburants s'explique également par une TICPE plus élevée pour le SP95-E10 (0,67 €/l depuis 2018, soit 0,06 €/l supplémentaires par rapport au gazole). Cet écart de TICPE s'est cependant considérablement réduit depuis 2014, où il était de 0,17 €/l.

## Les prix des produits pétroliers en 2021 : rebond important avec la reprise économique

**Tableau 3 : prix à la consommation des carburants (biocarburants inclus)**

En euros courants

		2011	2012	2013	2014	2015	2016	2017	2018	2019	2020	2021
Gazole (€/l)	HTT	0,68	0,74	0,69	0,63	0,48	0,41	0,48	0,59	0,59	0,44	0,58
	HTVA	1,12	1,17	1,13	1,07	0,96	0,92	1,03	1,20	1,20	1,05	1,19
	TTC	1,34	1,40	1,35	1,29	1,15	1,11	1,23	1,44	1,44	1,26	1,43
SP98 (€/l)	HTT	0,67	0,75	0,72	0,67	0,55	0,49	0,54	0,62	0,62	0,49	0,65
	HTVA	1,29	1,35	1,33	1,29	1,18	1,14	1,20	1,31	1,31	1,18	1,34
	TTC	1,54	1,62	1,59	1,54	1,41	1,36	1,44	1,57	1,57	1,42	1,61
SP95-E10 (€/l)	HTT	-	-	0,65	0,62	0,49	0,44	0,49	0,56	0,56	0,44	0,60
	HTVA	-	-	1,26	1,23	1,12	1,07	1,13	1,24	1,24	1,12	1,27
	TTC	-	-	1,51	1,48	1,35	1,28	1,35	1,48	1,48	1,34	1,53
SP95 (€/l)	HTT	0,64	0,71	0,67	0,62	0,50	0,44	0,49	0,56	0,56	0,44	0,60
	HTVA	1,25	1,31	1,28	1,24	1,13	1,09	1,15	1,25	1,26	1,13	1,29
	TTC	1,50	1,57	1,54	1,48	1,35	1,30	1,38	1,50	1,51	1,36	1,55
Gaz de pétrole liquéfié - carburant (€/l)	HTT	0,65	0,68	0,67	0,65	0,58	0,51	0,53	0,57	0,60	0,59	0,60
	HTVA	0,71	0,74	0,73	0,71	0,66	0,59	0,62	0,68	0,71	0,70	0,71
	TTC	0,85	0,88	0,87	0,86	0,79	0,71	0,74	0,82	0,86	0,84	0,85
Gazole non routier (€/l) (livraisons inférieures à 5 000 l)	HTT	-	-	-	0,64	0,50	0,42	0,49	0,59	0,58	0,43	0,58
	HTVA	-	-	-	0,73	0,61	0,55	0,64	0,78	0,77	0,62	0,77
	TTC	-	-	-	0,88	0,73	0,66	0,77	0,93	0,93	0,74	0,93

Note : le prix HTT comprend le coût de la matière première et les coûts de raffinage, de stockage et de transport-distribution. Le prix hors TVA (HTVA) est la somme du prix HTT et de la TICPE, majorations régionales incluses. Le prix TTC, somme du prix HTVA et de la TVA, correspond au prix acquitté par les consommateurs. Champ : France métropolitaine hors Corse.

Source : DGEC

Exprimés en euros constants, c'est-à-dire corrigés de la variation générale des prix, les supercarburants restent aujourd'hui à des niveaux comparables à ceux des années 1980 (1,58 €<sub>2021</sub>/l en 1985). Les prix du gazole, qui étaient inférieurs d'environ 0,40 €<sub>2021</sub>/l à ceux du super à cette période, sont, quant à eux, en forte augmentation globale (graphique 2).

Le prix TTC du gazole non routier, notamment utilisé par les tracteurs agricoles, est en moyenne de 0,93 €/l en 2021. Il augmente de 24 % par rapport à 2020. La hausse relative est plus marquée que pour le gazole routier (+ 14 %), puisque le gazole non routier bénéficie d'une fiscalité allégée (0,19 €/l de TICPE au lieu de 0,61 pour le routier), les prix HTT des deux produits étant, quant à eux, très proches. Le prix TTC du gaz de pétrole liquéfié utilisé comme carburant, dont la consommation est marginale en France, évolue peu en 2021 (+ 1 %), à 0,85 €/l.

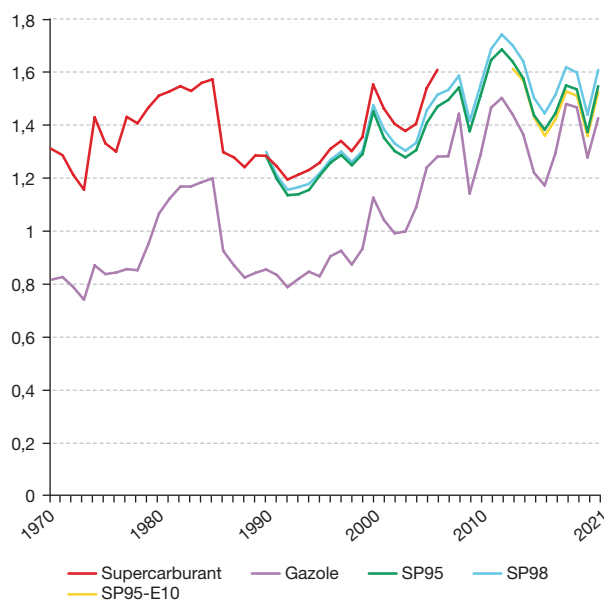
### LE PRIX DU FIOUL DOMESTIQUE AUGMENTE DE 19 % EN 2021

Le prix TTC du fioul domestique, principalement utilisé en tant que combustible de chauffage pour les habitations collectives ou individuelles, est en moyenne de 0,90 €/l en 2021 (tableau 4). Il remonte de 19 % après avoir chuté de 18 % en 2020. La variation en 2021 est liée à celle du prix HTT, qui augmente de 25 %, après avoir reculé de 23 % en 2020 en raison de la crise sanitaire. La hausse de la TICPE a aussi contribué à la hausse du prix TTC sur les années récentes, passant de 0,06 €/l en 2014 à 0,16 €/l en 2018, date depuis laquelle elle reste inchangée. Les taxes dans leur ensemble (TICPE et TVA) représentent 34 % du prix acquitté par le consommateur en 2021. En euros constants, le prix TTC en 2021 se situe légèrement en dessous de la moyenne des années 2010, mais a presque doublé par rapport aux années 1990 (graphique 3).

Les prix du GPL utilisé comme combustible évoluent peu en 2021. Le prix TTC du propane pour les ménages, utilisé dans les maisons non raccordées au gaz naturel pour le chauffage, l'eau chaude sanitaire et la cuisson, s'élève à

### Graphique 2 : évolution du prix TTC des carburants

En euros constants de 2021 par litre



Champ : France métropolitaine hors Corse.

Sources : DGEC ; Insee ; calculs SDES

149 €/MWh PCI (pouvoir calorifique inférieur). Le GPL combustible a ainsi retrouvé en 2021 son prix de 2019, date à laquelle il avait atteint un maximum historique. Le prix du butane, principalement utilisé pour la cuisson, pour l'eau chaude sanitaire et comme chauffage d'appoint, est en moyenne en 2021 de 35 euros TTC pour une bouteille de 13 kg, conditionnement usuel pour les ménages. Il est en légère hausse sur un an (+ 1 % comme en 2020), et apparaît très peu volatil sur la dernière décennie. La TICPE s'applique au propane en citerne et au butane en bouteille pour les particuliers depuis 2018, à hauteur de 5 €/MWh PCI : en 2021, cela représente 3,5 % du prix TTC du propane et 2,4 % du prix TTC du butane.

Le prix HTVA du fioul lourd à très basse teneur en soufre (moins de 1 %), principalement utilisé dans le secteur industriel ou comme combustible pour les gros navires, est en moyenne de 599 €/t en 2021. Il augmente de 30 %, après

avoir reculé de 19 % en 2020. Certaines industries lourdes et l'ensemble des navires commerciaux bénéficient d'exemptions partielles ou totales de la TICPE.

**Tableau 4 : prix à la consommation des combustibles pétroliers**

En euros courants

		2011	2012	2013	2014	2015	2016	2017	2018	2019	2020	2021
Fioul domestique (€/l)	HTT	0,69	0,75	0,72	0,66	0,51	0,44	0,50	0,60	0,62	0,48	0,60
	HTVA	0,74	0,81	0,78	0,72	0,59	0,53	0,62	0,76	0,78	0,64	0,75
	TTC	0,89	0,97	0,93	0,86	0,71	0,64	0,74	0,91	0,93	0,76	0,90
Fioul lourd à très basse teneur en soufre (€/t)	HTT	505	582	533	496	327	276	358	421	432	323	460
	HTVA	523	601	552	517	372	345	453	560	572	463	599
Gaz propane liquéfié (€/MWh PCI*)	HTT	109	117	111	111	105	99	110	116	119	117	119
	HTVA	109	117	111	111	105	99	110	119	124	122	124
	TTC	131	140	133	134	126	119	132	143	149	146	149
Gaz butane (bouteille de 13 kg en €)	HTT	25,2	26,5	27,5	27,2	27,1	26,7	26,4	27,0	27,9	(e) 28,2	28,5
	HTVA	25,2	26,5	27,5	27,2	27,1	26,7	26,4	27,5	28,8	(e) 29,1	29,3
	TTC	30,2	31,8	32,9	32,6	32,5	32,0	31,7	33,0	34,5	(e) 34,9	35,2

\*PCI : pouvoir calorifique inférieur.

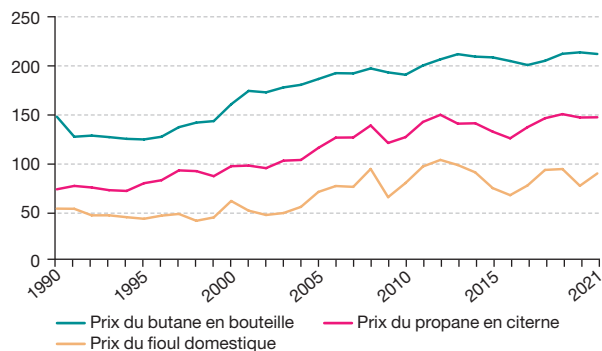
(e) : estimation.

Champ : France métropolitaine hors Corse.

Sources : DGEC (fioul domestique et lourd) ; Insee (butane) ; SDES (propane)

**Graphique 3 : évolution des prix TTC du fioul domestique, du propane et du butane**

En euros constants de 2021 par MWh PCI\*



\*PCI : pouvoir calorifique inférieur.

Champ : France métropolitaine hors Corse.

Sources : DGEC ; Insee ; SDES

## MÉTHODOLOGIE ET SOURCES

Le cours du *Brent* est issu de l'agence Reuters. Les moyennes mensuelles et annuelles sont les moyennes, sur les périodes considérées, des cotations quotidiennes du *Brent* daté en clôture à Londres.

Le prix à l'importation du pétrole brut inclut celui des produits à distiller au sens de l'Agence internationale de l'énergie (AIE), *i.e.* le pétrole brut, les condensats à destination du raffinage et de la pétrochimie, les additifs oxygénés (non issus de biomasse) et les autres produits à distiller. Les valeurs et volumes pour le pétrole brut, les

condensats à destination du raffinage et les autres produits à distiller sont collectés par le SDES (enquête auprès des raffineurs). Les données concernant les condensats pour la pétrochimie et les additifs oxygénés proviennent des Douanes. C'est également le cas des prix à l'importation et à l'exportation des produits raffinés. Ce sont des prix coût, assurance et fret inclus (CAF) pour les importations, et franco à bord (FAB) pour les exportations.

Les prix des carburants, du fioul domestique et du fioul lourd sont issus de la base de données sur les prix des produits pétroliers gérée par la DGEC. Celle-ci collecte, chaque semaine, les prix pratiqués par l'ensemble des distributeurs en France métropolitaine hors Corse et calcule un prix moyen pondéré par leurs parts de marché. Les prix moyens annuels correspondent aux moyennes simples des prix hebdomadaires. Le prix du fioul domestique considéré correspond à une livraison de 2 000 à 4 999 litres.

Le prix du propane est collecté chaque mois par le SDES auprès des principaux opérateurs de France métropolitaine. Il correspond à une livraison à un ménage d'une tonne ou 12,78 MWh PCI et exclut la mise à disposition et l'entretien de la citerne et du compteur. Le prix moyen annuel est obtenu en pondérant les prix mensuels par les volumes de vente.

Le prix du butane (bouteille de 13 kg, hors consigne) est issu des relevés effectués par l'Insee dans le cadre du calcul de l'indice des prix à la consommation. En 2020, les relevés n'ont pu être effectués pour cinq des douze mois : le prix annuel est calculé à partir d'une estimation du SDES pour ces mois manquants.

Le déflateur utilisé pour passer des prix en euros courants à ceux en euros constants est l'indice des prix à la consommation de l'Insee.

Jacques LAVERTU, SDES  
Évelyne MISAK, SDES

Dépôt légal : avril 2022  
ISSN : 2557-8510 (en ligne)

Directrice de publication : Béatrice Sédillot  
Coordination éditoriale : Amélie Glorieux-Freminet  
Maquettage et réalisation : Agence Efil, Tours

## Commissariat général au développement durable

Service des données et études statistiques

Sous-direction des statistiques de l'énergie

Tour Séquoia - 92055 La Défense cedex

Courriel : diffusion.sdes.cgdd@developpement-durable.gouv.fr

www.statistiques.developpement-durable.gouv.fr